

akcenta  
zahraniční měny a platby



VÝROČNÍ ZPRÁVA  
**2017**

# OBSAH

---

- 02 Úvodní slovo ředitele společnosti
- 03 Klíčové ukazatele výkonnosti
- 04 Nejvýznamnější události roku 2017
- 04 Vývoj společnosti v roce 2018
- 05 Profil společnosti
- 06 Produkty a služby
- 07 Organizační struktura AKCENTA CZ a.s.
- 08 Stanovisko k podstupovaným rizikům a ukazatele
- 11 Společnost jako zaměstnavatel
- 12 Vyjádření ke způsobu stanovení příspěvků do Garančního fondu obchodníků s cennými papíry
- 13 Zpráva o vztazích mezi ovládající a ovládanou osobou a o vztazích mezi ovládanou osobou a ostatními osobami ovládanými stejnou ovládající osobou za účetní období 2017
- 15 Zpráva dozorčí rady
- 16 Ostatní
- 17 Zpráva nezávislého auditora k účetní závěrce
- 20 Účetní závěrka za rok končící 31. prosince 2017
- 45 Kontakt

# ÚVODNÍ SLOVO ŘEDITELE SPOLEČNOSTI



Vážené dámy, vážení pánové,

z pohledu české firmy je 20 let dlouhá doba, z pohledu ryze české finanční instituce, navíc úspěšné, je to, možná neskromně řečeno, doba svojí délkou ojedinělá. A právě 20 leté výročí své existence oslavila v roce 2017 naše společnost AKCENTA CZ. Za tu dobu ze smělého a na tu dobu možná naivního nápadu, do jehož realizace se pustilo pár nadšenců, vyrostl významný hráč na devizovém trhu. Hráč, který se stal lídrem nejenom v Česku, ale úspěšně zamířil do dalších zemí střední Evropy a nyní sebevědomě otevírá dveře finančních trhů západní Evropy.

Ostatně ambicemi proniknout právě i na tyto trhy jsme se ani v minulosti netajili. Jako první metu jsme si vytyčili německý a francouzský trh. Přípravám na samotný vstup jsme věnovali nemalé úsilí a čas, abychom si byli jistí, že uspějeme. Konec roku 2017 tak přinesl „ostrý start“ německého trhu. Nejenom expanze na nové trhy, ale také růst na těch stávajících přinesly otázku ryze praktickou, otázku nových, a především dostatečně velkých firemních prostor. Přistoupili jsme proto k razantnímu řešení a vyměnili jsme původní kanceláře za nové, moderní kancelářské prostory.

Rok 2017 byl náročný, ale pro nás bezesporu úspěšný. Ať už zmíním například průměrný měsíční počet transakcí, který stoupl o 14 %, nebo další nárůst počtu klientů k hranici 33 tisíc či celkový objem klientských transakcí, jenž atakoval hranici 120 mld. Kč, všechna tato čísla směřovala k výslednému čistému zisku 28 milionů Kč, který nelze hodnotit jinak než jako nad očekávání výborný i vzhledem k výrazným investicím. Ještě jedno číslo by mělo být v tomto ohledu zmíněno: 48% růst objemu termínových obchodů, které naši klienti uzavřeli. Nemalý vliv na tom měla správně načasovaná marketingová kampaň spolu s edukací našich klientů, která předcházela jarnímu ukončení intervenčního režimu ČNB. Díky dobré informovanosti si tak klienti dokázali ve správnou chvíli zafixovat pro ně výhodný kurz. Za zmínku stojí i fakt, že jsme pozorovali také nárůst zájmu o složitější termínové produkty, jako jsou opce a opční struktury.

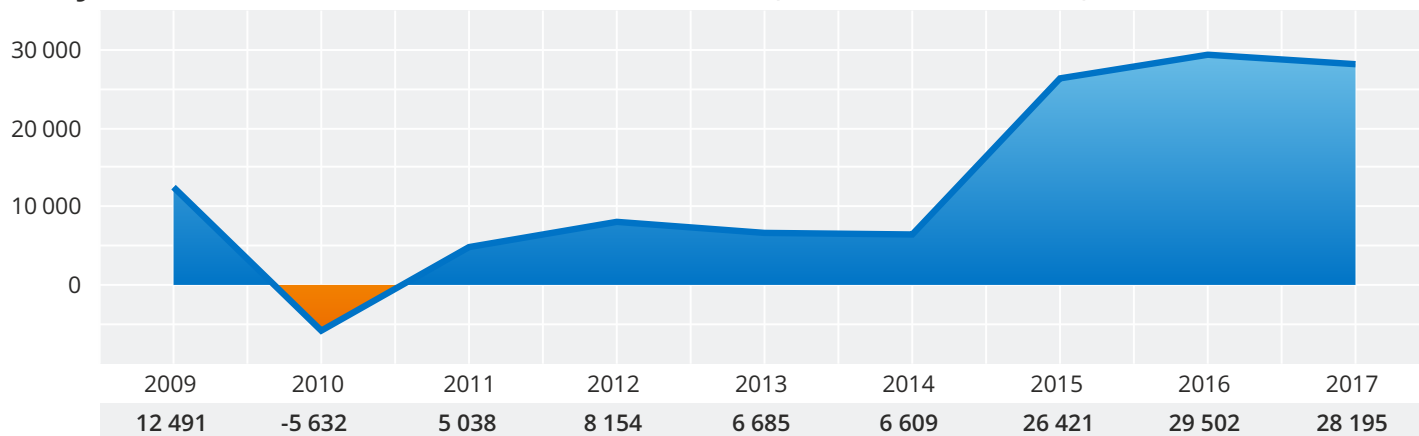
V edukaci a kvalitním informačním servisu, díky kterým se mohou naši klienti rozhodovat při svém podnikání, budeme i nadále pokračovat. Informace, které připravuje náš analytický tým vedený Miroslavem Novákem, jsou takřka každodenně využívány médii a do svých analýz je zahrnují také například ústřední orgány státní správy. Víme, že toto je naše výrazná konkurenční výhoda. Pomyslnou třešinkou na dortu jsou potom pořádané odpočinkové aktivity, jako jsou golfové nebo tenisové turnaje či festivaly, na které velmi rádi zveme naše klienty.

V minulém roce jsem napsal, že AKCENTA CZ vyrostla mezi největší nebankovní hráče na devizovém trhu nejenom v českém měřítku. Rád bych doplnil, že je také úspěšnou, a především respektovanou firmou. Měřítkem toho jsou nejenom skvělé hospodářské výsledky nebo výrazný zájem velkých investorů o vstup do naší společnosti, ale zejména pak na všech trzích rostoucí klientská základna. Ve finančním světě je důvěra snad tím nejcennějším atributem, proto bych za ni rád na tomto místě poděkoval našim klientům. Stejně tak bych rád poděkoval celému týmu kolegů a kolegů, bez kterých by AKCENTA CZ nebyla po 20 letech tím, čím je dnes. Každý z nich k tomu přispěl tím nejlepším, co dokáže, a na výsledku je to zřejmé.

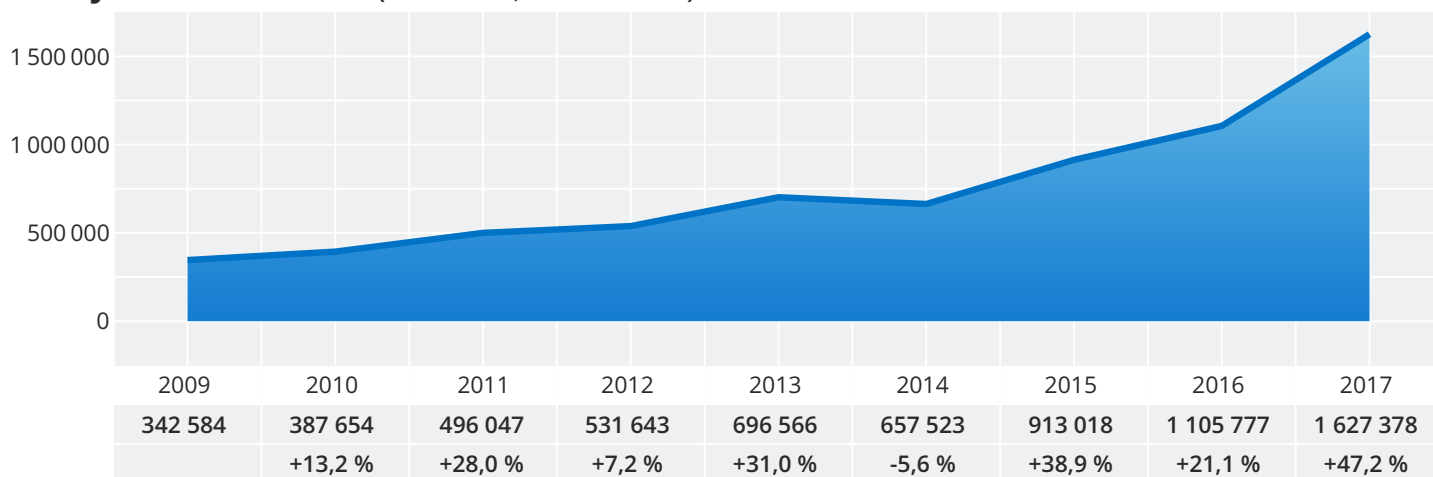
**MILAN CERMAN**  
PŘEDSEDA PŘEDSTAVENSTVA  
ŘEDITEL OBLASTI OBCHOD

# KLÍČOVÉ UKAZATELE VÝKONNOSTI

## VÝVOJ HOSPODÁŘSKÉHO VÝSLEDKU PO ZDANĚNÍ (V TIS. KČ, 2009-2017)



## VÝVOJ BILANČNÍ SUMY (V TIS. KČ, 2009-2017)



## VÝVOJ FINANČNÍHO HOSPODÁŘSKÉHO VÝSLEDKU (V TIS. KČ, 2009-2017)



# NEJVÝZNAMNĚJŠÍ UDÁLOSTI ROKU 2017

---



- ▶ Stěhování společnosti do nových prostor v dubnu 2017



- ▶ Zahájení aktivní účasti na německém trhu



- ▶ Pokračování vývoje nového obchodního systému

# VÝVOJ SPOLEČNOSTI V ROCE 2018

---



- ▶ Rozvoj společnosti na francouzském trhu



- ▶ Další rozvoj a upevnění postavení společnosti na trzích višegrádských zemí



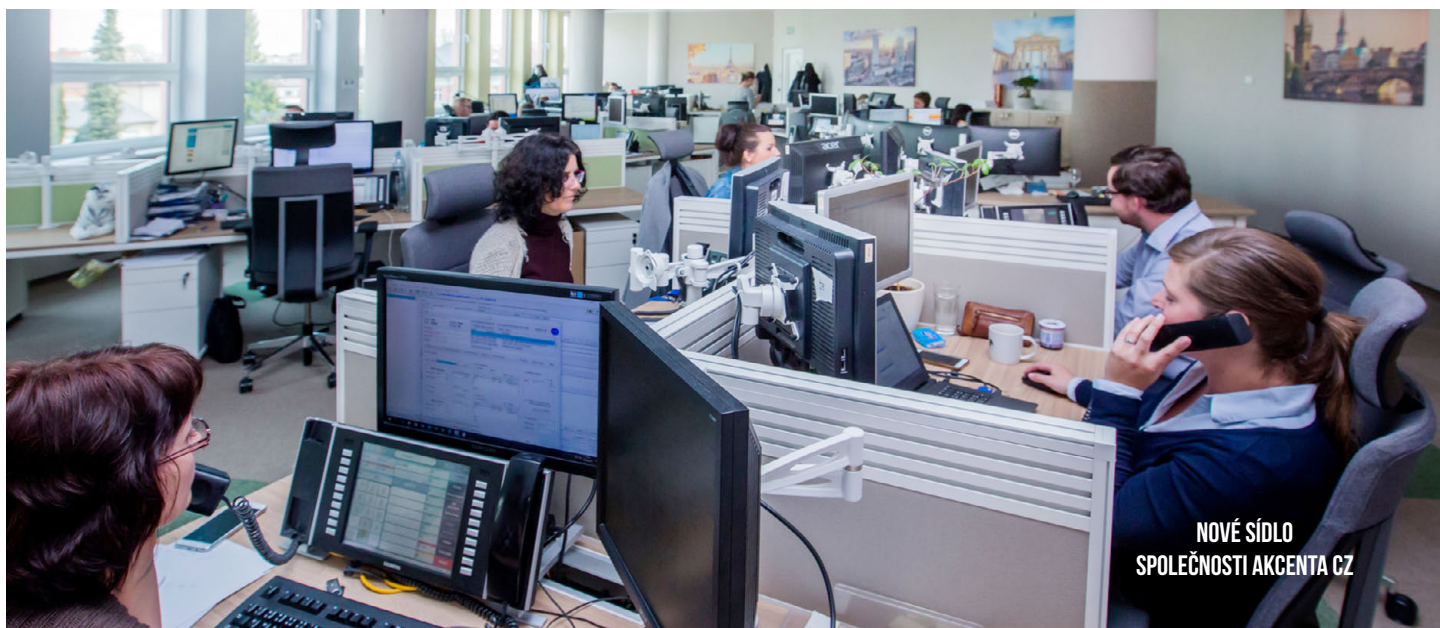
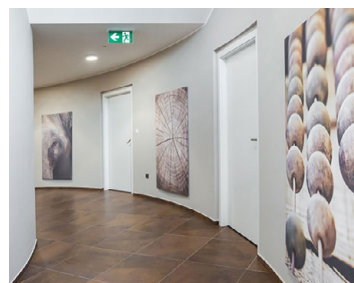
- ▶ Dokončení vývoje a nasazení nového obchodního softwaru



# PROFIL SPOLEČNOSTI

## ZÁKLADNÍ CHARAKTERISTIKA SPOLEČNOSTI (STAV K 31. 12. 2017)

|                    |  |
|--------------------|--|
| Název společnosti: | AKCENTA CZ a.s.  |
| Sídlo:             | Salvátorská 931/8<br>110 00 Praha 1                            |
| Provozovna:        | Nerudova 1361/31<br>500 02 Hradec Králové 2<br>Česká republika |
| IČ:                | 251 63 680   |
| DIČ:               | CZ 251 63 680  |
| Rejstříkový soud:  | Městský soud v Praze, oddíl B, vložka 9662                     |
| Datum vzniku:      | 16. 6. 1997  |
| Základní kapitál:  | 24 030 000 Kč  |
| Akcie:             | veřejně neobchodovatelné                                       |
| Statutární orgán:  | představenstvo   |
| Počet zaměstnanců: | 74 zaměstnanců<br>3 členové představenstva                     |



# PRODUKTY A SLUŽBY

AKCENTA CZ a.s. poskytuje svým klientům služby v těchto základních oblastech:

## Platební transakce se směnou měn (devizové obchody)

Spotové směnné obchody, které zahrnují nákup a prodej devizových prostředků s vypořádáním nejpozději do 2 pracovních dnů.

## Platební služby (tuzemský a zahraniční platební styk)

Obsahují zpracování a realizaci tuzemských a zahraničních plateb dle požadavků našich klientů. Výhodou pro naše klienty je především cenová výhodnost služeb, rychlost zpracování a spolehlivost.

## Zajištění kurzového rizika prostřednictvím termínových operací

Forwardové, swapové a opční obchody - obchody s delší splatností než je valuta spotových obchodů sloužící k zajištění rizika plynoucího z budoucích pohybů směnných kurzů.

## Další služby

### ▶ Internetová platforma pro obchodování On-line broker (OLB)

Nabízí klientům možnost konvertovat prostředky za on-line devizové kurzy, zadávat a modifikovat fixní objednávky pro hlídání kurzů a jejich non-stop automatickou realizaci, odesílat a přijímat platby do a ze zahraničí za výhodných podmínek, zadávat trvalé a hromadné platební příkazy, spravovat obchodní partnery, generovat průběžné výpisy, apod.

### ▶ Dealing limit

Na základě vyhodnocení finančních výkazů možné stanovení rámce nulové výše jistoty, částečné či úplné nahrazení blokace peněžních prostředků nutných při uzavření termínových operací.

### ▶ Objednávky (Orders)

Nezávazné (call orders) či automatické obchodování při dosažení stanoveného kurzu (fix orders).

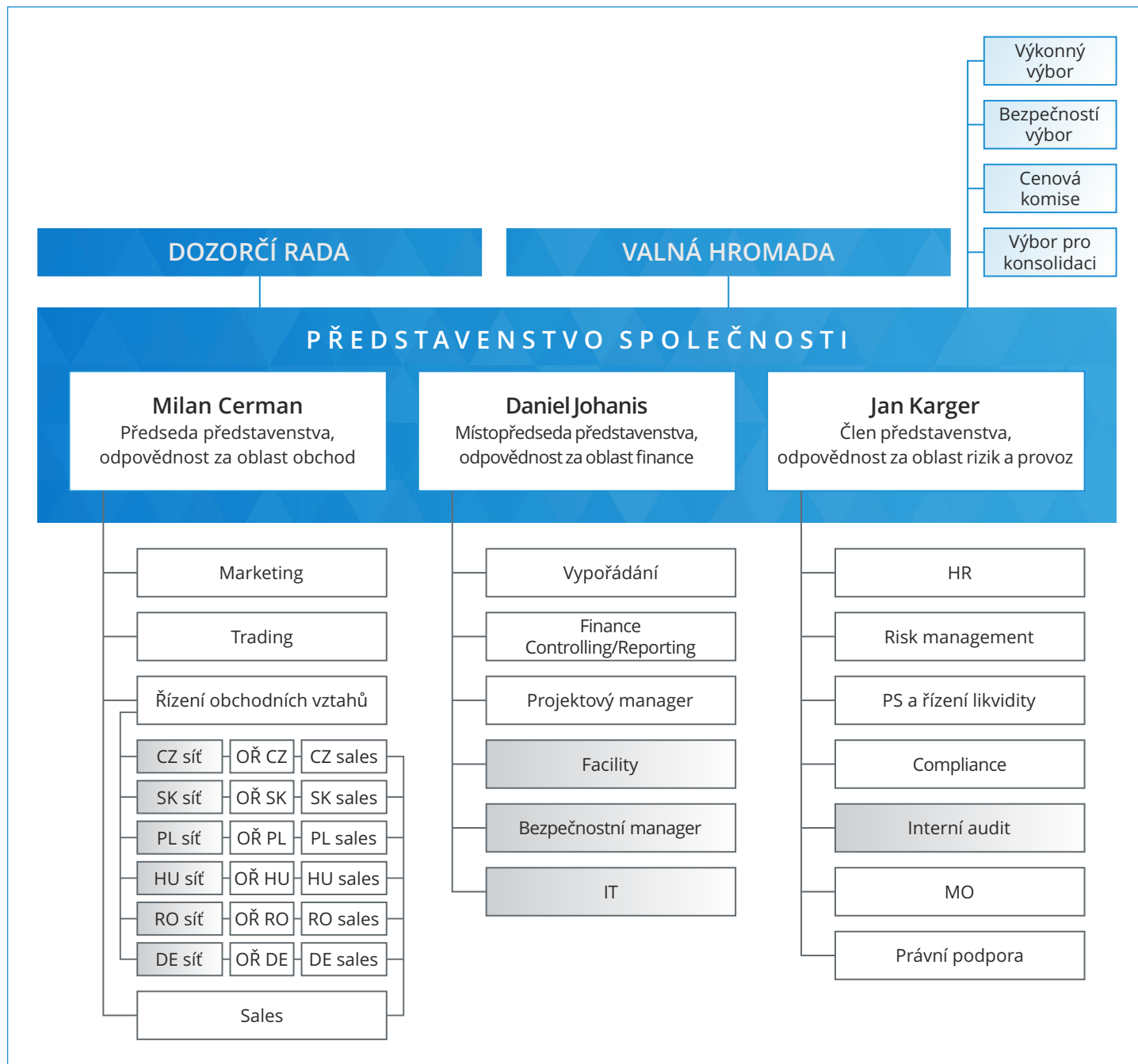
### ▶ Avízo

AKCENTA CZ a.s. zavedla do své nabídky služeb nový produkt AVÍZO, které významně urychluje vypořádání plateb i v případě banky klienta, kde AKCENTA CZ a.s. nemá otevřené bankovní účty.

Ostatní služby zahrnují bezplatný informační servis pro klienty (research) – zasílání denních a týdenních zpráv, zasílání aktuálních devizových kurzů při významnějších pohybech na trhu.

# ORGANIZAČNÍ STRUKTURA

## ORGANIZAČNÍ STRUKTURA SPOLEČNOSTI AKCENTA CZ A.S. (STAV K 31. 12. 2017)



interní činnosti  outsourcing  výbory



# STANOVISKO K PODSTUPOVANÝM RIZIKŮM A UKAZATELE

## 1 STANOVISKO K PODSTUPOVANÝM RIZIKŮM

Společnost AKCENTA CZ a.s. (dále jen „Společnost“) je hybridní institucí dle definice uvedené Vyhláškou ČNB č. 141/2011 Sb. Disponuje licencí platební instituce a zároveň licencí obchodníka s cennými papíry ve smyslu Zákona č. 256/2004 Sb. Na základě těchto oprávnění je Společnost povinna řídit všechna rizika spojená s obchodními aktivitami v prostředí, ve kterém Společnost operuje. Společnost svědomitě dodržuje všechny příslušné regulatorní požadavky kladené na hybridní instituci a založené na příslušných právních a regulatorních požadavcích v oblasti řízení rizik. Společnost udržuje svoji kapitálovou přiměřenost vysoko nad regulatorními limity.

Společnost neustále porovnává systém řízení rizik s nově přijímanými příslušnými zákony České republiky a s novými právními předpisy a doporučeními ČNB. Dbá na aktuálnost a zajišťuje další vývoj a zlepšování systému řízení rizik v návaznosti na rozvoj obchodních aktivit, stav právního a ekonomického prostředí a rozvoj informačních technologií a analytických nástrojů. Dle úpravy pro platební instituci (dle vyhlášky č. 141/2011 Sb.) Společnost používá pro výpočet kapitálového požadavku zákonem regulovaný přístup C.

*Dle Vyhlášky ČNB č. 163/2014 Sb. Společnost používá následující přístupy a způsoby stanovování kapitálových požadavků:*

### Úvěrové riziko

V rámci své činnosti Společnost nepodstupuje v podstatné míře úvěrové riziko, neboť k vypořádání devizových obchodů sjednaných s klienty dochází většinou až po připsání finančních prostředků od klientů na účty Společnosti. Výjimkou je však poskytnutí úvěru na základě úvěrového rámce. Společnost ve druhém pololetí roku 2016 (na základě rozšíření licence platební instituce) zavedla poskytování úvěrového rámce pro realizaci krátkodobého úvěru na základě avíza pro vybrané klienty v souvislosti s poskytováním platební služby. Cílem poskytnutí úvěrového rámce je zrychlení služby platebního styku pro vybrané klienty. Smyslem tohoto produktu je překlenutí časové prodlevy, která vzniká při zasílání peněžních prostředků zejména u klientů, kteří nemají otevřené účty ve stejných bankách jako Společnost.

Pro úvěrové riziko Společnost zvolila standardizovaný přístup pro kapitálový požadavek k investičnímu portfoliu, pro kapitálový požadavek k riziku protistrany Společnost zvolila metodu tržního ocenění.

Již zmíněné riziko protistrany vyplývá z termínovaných obchodů, ve většině případů Společnost požaduje od klientů zajištění, a to zejména ve formě složené finanční hotovosti, čímž se toto riziko výrazně omezuje. Od klientů s vysokou bonitou nemusí být v omezené míře zajištění požadováno. Společnost hodnotí své klienty na základě interního scoringového modelu.

Začátkem roku 2016 Společnost obdržela kladné vyjádření k žádosti o uznání dohody o finančním kolaterálu od ČNB. Na základě tohoto vyjádření Společnost snižuje úvěrové riziko prostřednictvím uznání dohody o finančním kolaterálu a uznání dohody o závěrečném vyrovnání dle Nařízení Evropského parlamentu a Rady 575/2013.

Úvěrové riziko Společnosti je také do jisté míry spojeno s ukládáním vlastních či klientských peněžních prostředků u bank. V případě, že Společnost úvěrové riziko podstupuje, má stanoveny limity. Limity úvěrového rizika jsou vždy schvalovány představenstvem Společnosti.

### Tržní riziko

Hlavním tržním rizikem Společnosti je měnové riziko vyplývající z otevřené pozice v cizích měnách. Společnost neobchoduje s instrumenty, které by generovaly akciové, komoditní a jiné tržní riziko. Společnost nepoživuje nástroje se záměrem jejich krátkodobého následného prodeje nebo se záměrem využívat skutečných nebo očekávaných krátkodobých cenových rozdílů mezi kupní a prodejní cenou nebo jiných výkyvů v ceně či úrokové míře. Kapitálový požadavek k měnovému riziku Společnost stanovuje standardizovanou metodou.

Měnové riziko je řízeno:

- o bezřetnou a efektivní správou otevřených devizových pozic (ODP);
- stanovením tzv. stop / loss limitů;
- stanovením a kontrolou vnitřních limitů pro maximální výši otevřené devizové pozice.

Pro měnové riziko jsou stanoveny tyto limity a omezení:

- a) stanovení a kontrola vnitřních limitů pro maximální výši ODP;
- b) stanovení denního limitu maximálně povolené ztráty (Stop/Loss limit).

### Operační rizika

Operační riziko Společnost definuje jako riziko ztráty vlivem nedostatků či selhání vnitřních procesů, lidského faktoru nebo systémů a riziko ztráty vlivem vnějších skutečností včetně rizika vzniklého v důsledku porušení či nenaplnění požadavků právního předpisu.

Společnost používá pro omezení operačního rizika následující metody:

- a) omezení rizika prostřednictvím zlepšení postupů, změny procesů, organizace, zavedením limitů a kontrol, užitím technologií;
- b) vyhnutí se riziku ukončením činností, které ho vyvolávají;
- c) převod rizika prostřednictvím outsourcingu nebo pojištění.

Společnost stanovuje kapitálový požadavek dle režijních nákladů.

### Riziko likvidity

Riziko likvidity je v případě Společnosti definováno jako schopnost Společnosti včas a řádně splnit závazky klientů z titulu realizace měnových konverzí a s nimi spojených platebních transakcí. Společnost má stanoveny mechanismy, které oddělují finanční prostředky klientů od provozních prostředků Společnosti.

Společnost není ve větší míře vystavena riziku likvidity, neboť většina obchodů, které Společnost s klienty uzavřela, jsou v okamžiku jejich vypořádání v plné výši kryty klientskými prostředky. Toto platí pro všechny produkty Společnosti kromě poskytnutí úvěru na základě uděleného úvěrového rámce. V tomto případě Společnost podstupuje vznik krátkodobého rizika likvidity.

## 2 UKAZATELE O KAPITÁLOVÉ PŘIMĚŘENOSTI A OSTATNÍ POMĚROVÉ UKAZATELE

Dle účinných nařízení je Společnost povinna plnit svou informační povinnost vůči regulátorovi. Na měsíční nebo čtvrtletní bázi vykazuje informace ohledně hospodaření, majetku zákazníka, kvalifikovaných účastí a dalších doplňkových informací.

Pravidelným porovnáváním souhrnné výše kapitálových požadavků s kapitálem Společnost rovněž kvantifikuje svoji kapitálovou přiměřenost, kterou pravidelně předkládá ČNB. Ukazatel kapitálové přiměřenosti Společnosti vypovídá o dostatečném kapitálovém zajištění obchodní činnosti Společnosti.

### Souhrnná informace o podmínkách a hlavních charakteristikách kapitálu a jeho složek

| ÚDAJE O KAPITÁLU (v tis. Kč)  | 31. 12. 2017 |
|---|--------------|
| Souhrnná výše původního kapitálu (složka tier 1)                        | 92 772       |
| Základní kapitál  | 24 030       |
| Emisní ážio   | 140          |
| Rezervní fondy, neděl. fond. a ost. fondy ze zisku                      | 28 002       |
| Nerozdělený zisk/ztráta z předchozích období - auditovaný               | 55 510       |
| Nehmotný majetek (kromě goodwill) snižuje tier 1                        | 14 787       |
| Souhrnná výše dodatkového kapitálu (složka tier 2)                      | -            |
| Souhrnná výše kapitálu nakrytí tržního rizika (složka tier 3)           | -            |
| Souhrnná výše odčitatelných položek od původního a dodatkového kapitálu | -            |
| AVA – obezřetnostní filtry  | 123          |
| Souhrnná výše kapitálu po zohlednění odčitatelných položek              | 92 772       |

Všechny položky regulatorního kapitálu jsou součástí auditované účetní závěrky a obezřetnostní filtr vykazuje hodnotu úpravy reálné hodnoty nástrojů.

| ÚDAJE O KAPITÁLOVÝCH POŽADAVCÍCH (v tis. Kč)                            | 31. 12. 2017 |
|---|--------------|
| Suma kapitálových požadavků k úvěrovému riziku                          | 33 907       |
| <i>k expozicím vůči institucím</i>                                      | 25 128       |
| <i>k podnikovým expozicím</i>   | 5 952        |
| <i>k retailovým expozicím</i>   | -            |
| <i>k ostatním expozicím</i>   | 2 827        |
| Suma kapitálových požadavků k vypořádacímu riziku                       | -            |
| Suma kapitálových požadavků k pozičnímu, měnovému a komoditnímu riziku  | 177          |
| Suma kapitálových požadavků k operačnímu riziku                         | -            |
| Suma kapitálových požadavků na základě režijních nákladů                | 29 981       |
| Suma kapitálových požadavků pro úpravy ocenění o úvěrové riziko         | 990          |
| Suma kapitálových požadavků k riziku angažovanosti obchodního portfolia | -            |
| Suma kapitálových požadavků k ostatním nástrojům obchodního portfolia   | -            |
| Suma kapitálových požadavků ostatních a přechodných                     | -            |
| Souhrnná výše kapitálových požadavků                                    | 65 055       |

| KAPITÁLOVÉ POMĚRY                                  | 31. 12. 2017 |
|--|--------------|
| Kapitálový poměr pro kmenový kapitál tier 1 (CET1) | 11,41 %      |
| Kapitálový poměr pro kapitál tier 1 (T1)           | 11,41 %      |
| Kapitálový poměr pro celkový kapitál               | 11,41 %      |

| POMĚROVÉ UKAZATELE OCP  | 31. 12. 2017 |
|---|--------------|
| Zadluženost I (celkový dluh bez majetku zákazníků/aktiva bez majetku zákazníků) | 42,72 %      |
| Zadluženost II (celkový dluh bez majetku zákazníků/vlastní kapitál)             | 124,10 %     |
| Rentabilita průměrných aktiv (ROAA bez majetku zákazníků)                       | 11,91 %      |
| Rentabilita průměrného původního kapitálu (ROAE)                                | 36,75 %      |
| Rentabilita tržeb (zisk po zdanění/výnosy z investičních služeb)                | 13,26 %      |
| Návratnost aktiv (čistý zisk/celková bilanční suma)                             | 1,73 %       |
| Správní náklady na jednoho zaměstnance (v tis. Kč)                              | 1 874        |



# SPOLEČNOST JAKO ZAMĚSTNAVATEL

Společnost AKCENTA CZ a.s. považuje své zaměstnance za klíčový prvek obchodního úspěchu. Díky jejich vysoké odborné úrovni a profesionálnímu přístupu tak svým klientům poskytuje nadstandardní servis, kvalitní finanční služby a řešení ušitá na míru přímo pro jejich potřeby. Na zvyšování odbornosti a potřebných kompetencí našich zaměstnanců neustále pracujeme, protože jen tak může naše společnost dlouhodobě poskytovat svým klientům výjimečný servis, který očekávají. Kromě pravidelných školení jsou zaměstnanci také průběžně informováni o cílech společnosti a jsou motivováni nejen k jejich naplňování, ale také k jejich spoludefinování.

Pozornost byla v roce 2017 zaměřena rovněž na posilování firemní kultury. Ve společnosti AKCENTA CZ a.s. dbáme na otevřenou komunikaci a týmovou spolupráci mezi jednotlivými útvary. Díky maximální informovanosti a spolupráci zaměstnanců je tak snadněji dosahováno stanovených cílů. Společnost si je vědoma vysokých nároků na své zaměstnance, a proto se snaží zajistit co možná nejlepší pracovní podmínky. Vedle vytvoření moderních pracovišť pečuje společnost o své zaměstnance i prostřednictvím balíčku benefitů a motivujícího systému odměňování. To, že se v oblasti přístupu k zaměstnancům AKCENTA CZ a.s. ubírá správnou cestou, dokazuje i nízká fluktuace jejich zaměstnanců.



# VYJÁDŘENÍ KE ZPŮSOBU STANOVENÍ PŘÍSPĚVKŮ DO GARANČNÍHO FONDU OBCHODNÍKŮ S CENNÝMI PAPIŘY

---

V rámci poskytování investičních služeb nabízí společnost AKCENTA CZ a.s. (dále jen „AKCENTA CZ“) zákazníkům výhradně obchodování s měnovými forwardy, swapy a opcemi. Při uzavírání těchto kontraktů vystupuje AKCENTA CZ jako protistrana zákazníka. Máme za to, že zákaznickým majetkem ve smyslu § 128 odstavce 12 zákona č. 256/2004 Sb., o podnikání na kapitálovém trhu, v platném znění („ZPKT“) jsou zde peněžní prostředky složené jako zástava na krytí tržních rizik („collateral“) a jistina forwardu placená zákazníkem na příslušný bankovní účet v průběhu vypořádání forwardu.

V souvislosti s uzavíráním forwardů se zákazník AKCENTA CZ od zákazníků neinkasuje žádné poplatky ani provize. Výnosy, které AKCENTA CZ realizuje v souvislosti s uzavíráním forwardů pro zákazníky, jsou odvozeny od výše rozpětí (spreadu) mezi kurzem, který je dohodnut se zákazníkem v rámci s ním sjednaného forwardu a kurzem, který se společnosti AKCENTA CZ podaří získat na mezibankovním trhu v rámci obchodů, kterými jsou uzavírány pozice otevřené při sjednávání forwardů se zákazníky.

Podle ustanovení § 129 odstavec 1 ZPKT je obchodník s cennými papíry povinen platit do Garančního fondu roční příspěvek ve výši 2 % z objemu výnosů poplatků a provizí za poskytnuté investiční služby za poslední kalendářní rok. Vzhledem k výše uvedené skutečnosti, že AKCENTA CZ od zákazníků neinkasuje žádné poplatky ani provize za poskytnuté investiční služby a ani žádné poplatky a služby za poskytnuté investiční služby neneviduje v účetnictví, základ pro stanovení výše příspěvku podle § 129 odstavec 1 je nulový. AKCENTA CZ tak platí roční příspěvek ve výši 10 tis. Kč podle § 129 odstavec 2 ZPKT.

Vzhledem k povaze forwardů jako derivátových obchodů, jsou objemy prostředků skládané zákazníky jako kolaterál na zákaznický bankovní účet velmi malé a doba, na kterou jsou na účtu složeny prostředky pro vypořádání forwardů, je rovněž minimální. Z těchto důvodů máme za to, že riziko selhání konkrétního obchodníka ve smyslu § 130 ZPKT a nemožnost vydání majetku zákazníků je relativně velmi malé - a to zejména ve srovnání s obchodováním s cennými papíry či portfolio managementem. Z tohoto důvodu výše příspěvku do Garančního fondu stanovená v minimální přípustné výši podle § 129 odstavec 2 ZPKT odpovídá nízké míře rizika nemožnosti vydání zákaznického majetku ve smyslu § 130 ZPKT.

AKCENTA CZ řádně platí příspěvky do Garančního fondu obchodníků s cennými papíry podle § 129 odst. 2 zákona č. 256/2004 Sb.



# ZPRÁVA O VZTAZÍCH

## MEZI OVLÁDAJÍCÍ A OVLÁDANOU OSOBOU A O VZTAZÍCH MEZI OVLÁDANOU OSOBOU A OSTATNÍMI OSOBAMI OVLÁDANÝMI STEJNOU OVLÁDAJÍCÍ OSOBOU ZA ÚČETNÍ OBDOBÍ 2017

Představenstvo společnosti AKCENTA CZ a.s. vyhotovuje v souladu s požadavkem § 82 odst. 1 zákona č. 90/2012 Sb., zákon o obchodních společnostech a družstvech, v platném znění tuto **Zprávu o vztazích mezi ovládající osobou, panem Milanem Lacinou**, nar. 3. 6. 1956, trv. bytem Bližná č. ev. 186, 382 26 Černá v Pošumaví (dále též „ovládající osoba“)

**a**  
**ovládanou osobou, společností AKCENTA CZ a.s.** se sídlem, Salvátorská 931/8, Staré Město, 110 00 Praha 1, IČ 25163680, zapsanou v obchodním rejstříku vedeném Městským soudem v Praze oddíl B vložka 9662 (dále též „ovládaná osoba“ nebo „ACZ“), za účetní období roku 2017.

Propojenými osobami k 31. 12. 2017 jsou ovládaná osoba, ovládající osoba a následující osoby:

### **AKCENTA finanční a investiční a.s.**

IČ 273 81 471, se sídlem Gočárova třída 312/52, Pražské Předměstí, 500 02 Hradec Králové (dále též „AFI“)

### **AKCENTA GROUP SE**

IČ: 282 52 900, se sídlem Gočárova třída 312/52, Pražské Předměstí, 500 02 Hradec Králové (dále též „AG“)

### **AKCENTA LOGISTIC a. s.**

IČ: 288 07 588, se sídlem Gočárova třída 312/52, Pražské Předměstí, 500 02 Hradec Králové (dále též „AL“)

### **AGILE Development s.r.o.**

IČ: 274 83 771, se sídlem Dráby 542, Litomyšlské Předměstí, 566 01 Vysoké Mýto (dále též „AGD“)

### **Československé úvěrní družstvo**

IČ: 649 46 851, se sídlem Gočárova třída 312/52, Pražské Předměstí, 500 02 Hradec Králové (dále též „ČSUD“)

### **METROPOL SERVICES s.r.o.**

IČ 024 04 958 se sídlem Gočárova třída 227/50, Pražské Předměstí, 500 02 Hradec Králové (dále též „MS“)

### **NERUDOVA property s.r.o**

IČ. 041 51 640, se sídlem Gočárova třída 227/50, Pražské Předměstí, 500 02 Hradec Králové (dále též „NP“)

### **PROAKCENT a.s.**

IČ: 288 07 596, Gočárova třída 312/52, Pražské Předměstí, 500 02 Hradec Králové (dále též „P“)

Výše obchodního podílu ovládající osoby k 31. 12. 2017 v uvedených společnostech je následující: AFI 51,54% (nepřímý podíl), AG 90,42%, AL 100 %, AGD 8,14 %, ČSUD 48,48 %, MS 90,42%, NP 90,42%, P 100 %.

Zpráva obsahuje informace o tom, jaké smlouvy byly uzavřeny mezi ovládanou osobou a propojenými osobami v účetním období roku 2017, jaká jiná právní jednání byla činěna mezi propojenými osobami v jejich zájmu, a informace o všech ostatních opatřeních, která byla v zájmu nebo na popud těchto osob přijata nebo uskutečněna ovládanou osobou.

Zpráva se vyhotovuje písemně a je součástí výroční zprávy podle zvláštního právního předpisu.

## Uzavřené smlouvy a dohody

Obchodní vztahy mezi ovládanou osobou a osobami propojenými byly v účetním období roku 2017 určeny následujícími smlouvami:

|                   |  |
|-------------------|--|
| AKCENTA CZ X ČSUD | Smlouva o nájmu nebytových prostor, ve znění Dodatku č. 8, 9 |
|-------------------|--|

|                   |  |
|-------------------|--|
| AKCENTA CZ X ČSUD | Rámcová smlouva o provádění termínových obchodů s cizími měnami č. 25087 |
|-------------------|--|



|                           |  |
|---------------------------|--|
| AKCENTA CZ X ČSUD         | Smlouva o obchodním zastoupení (16. 11. 2015)  |
| AKCENTA CZ X ČSUD         | Smlouva o obchodním zastoupení (1. 4. 2015)  |
| AKCENTA CZ X ČSUD         | Smlouva o obchodním zastoupení (22. 12. 2016).   |
| AKCENTA CZ X ČSUD         | Rámcová smlouva o poskytování vybraných služeb, vedení běžného účtu  |
| AKCENTA CZ X ČSUD         | Smlouva o poskytování informací o skutečných vlastnících peněžních prostředků, ve znění Dodatku č. 1       |
| AKCENTA CZ X ČSUD         | Rámcová smlouva o obchodování na finančním trhu, ve znění Dodatku č. 1                                     |
| AKCENTA CZ X ČSUD X AL    | Dohoda o společném financování a následném využívání služeb  |
| AKCENTA CZ x AG           | Smlouva o zápůjčce, ve znění Dodatku č. 1  |
| AKCENTA CZ x AG           | Rámcová smlouva, směna deviz č. 23560  |
| AKCENTA CZ x AL           | Smlouva o poskytování (outsourcingu) služeb, ve znění Dodatku č. 3   |
| AKCENTA CZ X AL           | Smlouva o nájmu osobního automobilu (Subaru Outback)   |
| AKCENTA CZ X AL           | Rámcová smlouva, směna deviz č. 41147  |
| AKCENTA CZ X AL           | Smlouva o zpracování osobních údajů  |
| AKCENTA CZ X Milan Lacina | Smlouva o svěřeni osobního automobilu k užívání zaměstnanci pro služební i soukromé účely (Subaru Outback) |
| AKCENTA CZ X Milan Lacina | Rámcová smlouva, směna deviz č. 42444  |
| AKCENTA CZ X NP           | Nájemní smlouva, ve znění Dodatku č. 2   |
| AKCENTA CZ X NP           | Smlouva o zápůjčce (8. 7. 2015), ve znění Dodatku č. 1   |
| AKCENTA CZ X NP           | Smlouva o zápůjčce (3. 11. 2015), ve znění Dodatku č. 1, 2, 3  |
| AKCENTA CZ X P            | Smlouva o nájmu parkovacích stání  |
| AKCENTA CZ X P            | Nájemní smlouva č. 4, ve znění Dodatku č. 1  |

## Plnění a protiplnění

Plnění a protiplnění ze shora uvedených smluvních ujednání byla realizována za ceny v obchodním styku obvyklé jako ve vztazích k ostatním nepropojeným osobám.

## Právní jednání a ostatní opatření

Jiná právní jednání, než výše uvedené smlouvy nebyly v zájmu ovládající osoby učiněny, stejně tak nebyla ovládanou osobou na popud ovládající osoby učiněna žádná významná opatření.

Představenstvo ovládané osoby prohlašuje, že ovládané osobě nevznikla z výše uvedených smluv, ostatních opatření a úkonů nebo z jiných přijatých nebo poskytnutých plnění žádná újma.

V Hradci Králové dne 14. 03. 2018



**MILAN CERMAN**  
PŘEDSEDA PŘEDSTAVENSTVA



**DANIEL JOHANIS**  
MÍSTOPŘEDSEDA PŘEDSTAVENSTVA

# ZPRÁVA DOZORČÍ RADY

---

## Složení dozorčí rady

Dozorčí rada po celý rok 2017 pracovala v tomto složení: Milan Lacina – předseda dozorčí rady, dále pak člen Bc. Jiří Macek. Rada se scházela jak v pravidelných kvartálních intervalech, tak na mimořádných zasedáních, vše v souladu se stanovami společnosti.

## Činnost rady

Dozorčí rada se účastnila zasedání představenstva, byla představenstvem pravidelně seznamována s hospodařením, prověřovala informace týkající se nastavení finančního i strategického plánu a zabývala se kontrolou jeho plnění včetně ukazatelů stanovených stávajícími platnými předpisy. Dále se zaměřovala na prověřování řídicího a kontrolního systému, především prostřednictvím nálezů z Interního auditu a systémem odměňování ve Společnosti. Další kontroly byly zaměřené na plnění usnesení představenstva, dodržování stanov a kontroly souladu ukazatelů se stanovenými právními předpisy na základě podkladů útvaru Compliance.

## Zjištěné nedostatky a jejich odstraňování

Rada nezjistila skutečnosti, které by byly v rozporu se schválenými stanovami Společnosti nebo platnými legislativními normami.

## Účetní závěrka, hospodaření a návrh na rozdělení zisku

Rada projednala účetní závěrku za rok 2017 a seznámila se se zprávou a výrokem auditora, společností KPMG Česká republika Audit, s.r.o., k této závěrce. Na základě těchto podkladů komise konstatuje, že nemá k předložené účetní závěrce námítky.

Dozorčí rada doporučuje valné hromadě společnosti AKCENTA CZ a.s. schválit řádnou roční účetní závěrku společnosti AKCENTA CZ a.s. za rok 2017.

V Praze dne 25. dubna 2018

**MILAN LACINA**  
PŘEDSEDA DOZORČÍ RADY

# OSTATNÍ

---

Činnost společnosti AKCENTA CZ a.s. nemá vliv na životní prostředí. Společnost nevyvíjí žádné aktivity v oblasti životního prostředí ani v oblasti výzkumu a vývoje.

Společnost v roce 2017 ani v roce 2016 nenabyla vlastní akcie.

V rámci naší strategie plníme povinnosti uložené legislativou. V pracovně-právních vztazích společnost dodržuje všechny zákonné normy v souladu s právním řádem České republiky.

Společnost je součástí konsolidačního celku, za který sestavuje konsolidovanou výroční zprávu k 31. prosinci 2017 společnost AKCENTA GROUP SE.

# ZPRÁVA NEZÁVISLÉHO AUDITORA K ÚČETNÍ ZÁVĚRCE



**KPMG Česká republika Audit, s.r.o.**  
Pobřežní 1a  
186 00 Praha 8  
Česká republika  
+420 222 123 111  
www.kpmg.cz

## Zpráva nezávislého auditora pro akcionáře společnosti AKCENTA CZ a.s.

### *Výrok auditora*

Provedli jsme audit přiložené účetní závěrky společnosti AKCENTA CZ a.s. (dále také „Společnost“) sestavené na základě českých účetních předpisů, která se skládá z rozvahy k 31. prosinci 2017, výkazu zisku a ztráty, přehledu o změnách vlastního kapitálu a přehledu o peněžních tocích za rok končící 31. prosincem 2017 a přílohy v účetní závěrce, která obsahuje popis použitých podstatných účetních metod a další vysvětlující informace. Údaje o Společnosti jsou uvedeny v bodě 1 přílohy v této účetní závěrce.

Podle našeho názoru přiložená účetní závěrka podává věrný a poctivý obraz aktiv a pasiv Společnosti k 31. prosinci 2017 a nákladů a výnosů a výsledku jejího hospodaření a peněžních toků za rok končící 31. prosincem 2017 v souladu s českými účetními předpisy.

### *Základ pro výrok*

Audit jsme provedli v souladu se zákonem o auditorech a standardy Komory auditorů České republiky pro audit, kterými jsou mezinárodní standardy pro audit (ISA) případně doplněné a upravené souvisejícími aplikačními doložkami. Naše odpovědnost stanovená těmito předpisy je podrobněji popsána v oddílu Odpovědnost auditora za audit účetní závěrky. V souladu se zákonem o auditorech a Etickým kodexem přijatým Komorou auditorů České republiky jsme na Společnosti nezávislí a splnili jsme i další etické povinnosti vyplývající z uvedených předpisů. Domníváme se, že důkazní informace, které jsme shromáždili, poskytují dostatečný a vhodný základ pro vyjádření našeho výroku.

### *Ostatní informace*

Ostatními informacemi jsou v souladu s § 2 písm. b) zákona o auditorech informace uvedené ve výroční zprávě mimo účetní závěrku a naši zprávu auditora. Za ostatní informace odpovídá statutární orgán Společnosti.

Náš výrok k účetní závěrce se k ostatním informacím nevztahuje. Přesto je však součástí našich povinností souvisejících s auditem účetní závěrky seznámení se s ostatními informacemi a posouzení, zda ostatní informace nejsou ve významném (materiálním) nesouladu s účetní závěrkou či s našimi znalostmi o účetní jednotce získanými během auditu účetní závěrky nebo zda se jinak tyto informace nejeví jako významně (materiálně) nesprávné. Také posuzujeme, zda ostatní informace byly ve všech významných (materiálních) ohledech vypracovány v souladu s příslušnými právními





předpisy. Tímto posouzením se rozumí, zda ostatní informace splňují požadavky právních předpisů na formální náležitosti a postup vypracování ostatních informací v kontextu významnosti (materiality), tj. zda případné nedodržení uvedených požadavků by bylo způsobilé ovlivnit úsudek činěný na základě ostatních informací.

Na základě provedených postupů, do míry, již dokážeme posoudit, uvádíme, že

- ostatní informace, které popisují skutečnosti, jež jsou též předmětem zobrazení v účetní závěrce, jsou ve všech významných (materiálních) ohledech v souladu s účetní závěrkou a
- ostatní informace byly vypracovány v souladu s právními předpisy.

Dále jsme povinni uvést, zda na základě poznatků a povědomí o Společnosti, k nimž jsme dospěli při provádění auditu, ostatní informace neobsahují významné (materiální) věcné nesprávnosti. V rámci uvedených postupů jsme v obdržených ostatních informacích žádné významné (materiální) věcné nesprávnosti nezjistili.

#### ***Odpovědnost statutárního orgánu a dozorčí rady Společnosti za účetní závěrku***

Statutární orgán Společnosti odpovídá za sestavení účetní závěrky podávající věrný a poctivý obraz v souladu s českými účetními předpisy a za takový vnitřní kontrolní systém, který považuje za nezbytný pro sestavení účetní závěrky tak, aby neobsahovala významné (materiální) nesprávnosti způsobené podvodem nebo chybou.

Při sestavování účetní závěrky je statutární orgán Společnosti povinen posoudit, zda je Společnost schopna nepřetržitě trvat, a pokud je to relevantní, popsat v příloze v účetní závěrce záležitosti týkající se jejího nepřetržitého trvání a použití předpokladu nepřetržitého trvání při sestavení účetní závěrky, s výjimkou případů, kdy statutární orgán plánuje zrušení Společnosti nebo ukončení její činnosti, resp. kdy nemá jinou reálnou možnost, než tak učinit.

Za dohled nad procesem účetního výkaznictví ve Společnosti odpovídá dozorčí rada.

#### ***Odpovědnost auditora za audit účetní závěrky***

Naším cílem je získat přiměřenou jistotu, že účetní závěrka jako celek neobsahuje významnou (materiální) nesprávnost způsobenou podvodem nebo chybou a vydat zprávu auditora obsahující náš výrok. Přiměřená míra jistoty je velká míra jistoty, nicméně není zárukou, že audit provedený v souladu s výše uvedenými předpisy ve všech případech v účetní závěrce odhalí případnou existující významnou (materiální) nesprávnost. Nesprávnosti mohou vzniknout v důsledku podvodů nebo chyb a považují se za významné (materiální), pokud lze reálně předpokládat, že by jednotlivě nebo v souhru mohly ovlivnit ekonomická rozhodnutí, která uživatelé účetní závěrky na jejím základě přijmou.

Při provádění auditu v souladu s výše uvedenými předpisy je naší povinností uplatňovat během celého auditu odborný úsudek a zachovávat profesní skepticismus.

Dále je naší povinností:

- Identifikovat a vyhodnotit rizika významné (materiální) nesprávnosti účetní závěrky způsobené podvodem nebo chybou, navrhnout a provést auditorské postupy reagující na tato rizika a získat dostatečné a vhodné důkazní informace, abychom na jejich základě mohli vyjádřit výrok. Riziko, že neodhalíme významnou



(materiální) nesprávnost, k níž došlo v důsledku podvodu, je větší než riziko neodhalení významné (materiální) nesprávnosti způsobené chybou, protože součástí podvodu mohou být tajné dohody, falšování, úmyslná opomenutí, nepravdivá prohlášení nebo obcházení vnitřních kontrol.

- Seznámit se s vnitřním kontrolním systémem Společnosti relevantním pro audit v takovém rozsahu, abychom mohli navrhnout auditorské postupy vhodné s ohledem na dané okolnosti, nikoli abychom mohli vyjádřit názor na účinnost jejího vnitřního kontrolního systému.
- Posoudit vhodnost použitých účetních pravidel, přiměřenost provedených účetních odhadů a informace, které v této souvislosti statutární orgán Společnosti uvedl v příloze v účetní závěrce.
- Posoudit vhodnost použití předpokladu nepřetržitého trvání při sestavení účetní závěrky statutárním orgánem a to, zda s ohledem na shromážděné důkazní informace existuje významná (materiální) nejistota vyplývající z událostí nebo podmínek, které mohou významně zpochybnit schopnost Společnosti nepřetržitě trvat. Jestliže dojdeme k závěru, že taková významná (materiální) nejistota existuje, je naší povinností upozornit v naší zprávě na informace uvedené v této souvislosti v příloze v účetní závěrce, a pokud tyto informace nejsou dostatečné, vyjádřit modifikovaný výrok. Naše závěry týkající se schopnosti Společnosti nepřetržitě trvat vycházejí z důkazních informací, které jsme získali do data naší zprávy. Nicméně budoucí události nebo podmínky mohou vést k tomu, že Společnost ztratí schopnost nepřetržitě trvat.
- Vyhodnotit celkovou prezentaci, členění a obsah účetní závěrky, včetně přílohy, a dále to, zda účetní závěrka zobrazuje podkladové transakce a události způsobem, který vede k věrnému zobrazení.

Naší povinností je informovat osoby pověřené správou a řízením mimo jiné o plánovaném rozsahu a načasování auditu a o významných zjištěních, která jsme v jeho průběhu učinili, včetně zjištěných významných nedostatků ve vnitřním kontrolním systému.

#### **Statutární auditor odpovědný za zakázku**

Ing. Vladimír Dvořáček je statutárním auditorem odpovědným za audit účetní závěrky společnosti AKCENTA CZ a.s. k 31. prosinci 2017, na jehož základě byla zpracována tato zpráva nezávislého auditora.

V Praze, dne 25. dubna 2018

KPMG Česká republika Audit, s.r.o.  
Evidenční číslo 71

Ing. Vladimír Dvořáček  
Partner  
Evidenční číslo 2332



# ÚČETNÍ ZÁVĚRKA ZA ROK KONČÍCÍ 31. PROSINCE 2017

**Obchodní firma: AKCENTA CZ a.s.**

Sídlo: Salvátorská 931/8

IČO: 25163680

Předmět podnikání: Obchodník s cennými papíry

Okamžik sestavení účetní závěrky: 25. dubna 2018

## ROZVAHA ZA ROK KONČÍCÍ 31. PROSINCE 2017 (V TIS. KČ)

|    | AKTIVA   | BOD    | 31. 12. 2017     | 31. 12. 2016     |
|----|--|--------|------------------|------------------|
| 1  | Pokladní hotovost a vklady u centrálních bank        |        | 103              | 47               |
| 3  | Pohledávky za bankami a družstevními záložnami       | 12     | 1 494 929        | 1 036 627        |
|    | <i>v tom: a) splatné na požádání</i>                 |        | 1 463 929        | 1 004 276        |
|    | <i>b) ostatní pohledávky</i>                         |        | 31 000           | 32 351           |
| 4  | Pohledávky za nebankovními subjekty                  | 13, 23 | 18 740           | 21 270           |
|    | <i>b) ostatní pohledávky</i>                         |        | 18 740           | 21 270           |
| 8  | Účasti s rozhodujícím vlivem                         | 14     | 9 700            | 4 700            |
| 9  | Dlouhodobý nehmotný majetek                          | 15     | 14 973           | 12 310           |
| 10 | Dlouhodobý hmotný majetek                            | 16     | 4 424            | 2 273            |
|    | <i>z toho: pozemky a budovy pro provozní činnost</i> |        | 15               | 15               |
| 11 | Ostatní aktiva                                       | 17     | 81 162           | 27 668           |
| 13 | Náklady a příjmy příštích období                     |        | 3 347            | 882              |
|    | <b>Aktiva celkem</b>                                 |        | <b>1 627 378</b> | <b>1 105 777</b> |

|    | PASIVA   | BOD | 31. 12. 2017     | 31. 12. 2016     |
|----|--|-----|------------------|------------------|
| 1  | Závazky vůči bankám a družstevním záložnám                   | 18  | 161 252          | -                |
|    | <i>v tom: a) splatné na požádání</i>                         |     | 161 252          | -                |
| 2  | Závazky vůči nebankovním subjektům                           | 19  | 1 232 702        | 928 904          |
|    | <i>v tom: a) splatné na požádání</i>                         |     | 1 232 702        | 928 904          |
| 4  | Ostatní pasiva   | 20  | 71 865           | 39 231           |
| 5  | Výnosy a výdaje příštích období                              | 21  | 909              | 696              |
| 6  | Rezervy  | 23  | 24 773           | 14 264           |
|    | <i>b) na daně</i>  |     | 3 579            | 2 845            |
|    | <i>c) ostatní</i>  |     | 21 194           | 11 419           |
| 8  | Základní kapitál   | 22  | 24 030           | 24 030           |
|    | <i>z toho: a) splacený základní kapitál</i>                  |     | 24 030           | 24 030           |
| 9  | Emisní ážio  |     | 140              | 140              |
| 10 | Rezervní fondy a ostatní fondy ze zisku                      |     | 28 002           | 28 002           |
|    | <i>c) ostatní fondy ze zisku</i>                             |     | 28 002           | 28 002           |
| 14 | Nerozdělený zisk nebo neuhrazená ztráta z předchozích období | 24  | 55 510           | 41 008           |
| 15 | Zisk nebo ztráta za účetní období                            |     | 28 195           | 29 502           |
|    | <b>Pasiva celkem</b>   |     | <b>1 627 378</b> | <b>1 105 777</b> |

**PODROZVAHOVÉ POLOŽKY (V TIS. KČ)**

|   | <b>PODROZVAHOVÁ AKTIVA</b>               | <b>BOD</b> | <b>31. 12. 2017</b> | <b>31. 12. 2016</b> |
|---|--|------------|---------------------|---------------------|
| 2 | Poskytnuté zástavy                       | 14, 26     | 31 000              | 32 351              |
| 3 | Pohledávky ze spotových operací          | 26         | 822 198             | 603 126             |
| 4 | Pohledávky z pevných termínových operací | 26         | 6 049 843           | 4 364 172           |
| 5 | Pohledávky z opcí                        | 26         | 390 133             | -                   |
| 6 | Odepsané pohledávky                      |            | 30                  | -                   |

|    | <b>PODROZVAHOVÁ PASIVA</b>            | <b>BOD</b> | <b>31. 12. 2017</b> | <b>31. 12. 2016</b> |
|----|---------------------------------------|------------|---------------------|---------------------|
| 9  | Přijaté přísliby a záruky             | 18, 26     | 20 000              | 20 000              |
| 11 | Závazky ze spotových operací          | 26         | 821 795             | 603 586             |
| 12 | Závazky z pevných termínových operací | 26         | 6 035 923           | 4 359 528           |
| 13 | Závazky z opcí                        | 26         | 390 065             | -                   |

**VÝKAZ ZISKU A ZTRÁTY ZA ROK KONČÍCÍ 31. PROSINCE 2017 (V TIS. KČ)**

|           |  | <b>BOD</b> | <b>31. 12. 2017</b> | <b>31. 12. 2016</b> |
|-----------|--|------------|---------------------|---------------------|
| 1         | Výnosy z úroků a podobné výnosy  | 5          | 865                 | 394                 |
| 2         | Náklady na úroky a podobné náklady   | 5          | (148)               | (45)                |
| 4         | Výnosy z poplatků a provizí  | 6          | 13 662              | 12 835              |
| 5         | Náklady na poplatky a provize  | 6          | (14 159)            | (12 836)            |
| 6         | Zisk nebo ztráta z finančních operací  | 7          | 198 066             | 184 867             |
| 7         | Ostatní provozní výnosy  | 8          | 2 892               | 1 272               |
| 8         | Ostatní provozní náklady   | 8          | (956)               | (1 049)             |
| 9         | Správní náklady  | 9          | (142 438)           | (137 280)           |
|           | <i>v tom: a) náklady na zaměstnance</i>  |            | (58 280)            | (57 211)            |
|           | <i>z toho: aa) mzdy a platy</i>  |            | (43 131)            | (42 668)            |
|           | <i>ab) sociální a zdravotní pojištění</i>  |            | (15 149)            | (14 543)            |
|           | <i>b) ostatní správní náklady</i>  |            | (84 158)            | (80 069)            |
| 11        | Odpisy, tvorba a použití rezerv a opravných položek k dlouhodobému hmotnému a nehmotnému majetku | 15, 16     | (2 460)             | (2 086)             |
| 13        | Odpisy, tvorba a použití opravných položek a rezerv k pohledávkám a zárukám                      | 23a        | (9 786)             | (1 593)             |
|           | Tvorba a použití ostatních rezerv  | 23b        | (9 775)             | (8 929)             |
| <b>19</b> | <b>Zisk nebo ztráta za účetní období z běžné činnosti před zdaněním</b>                          |            | <b>35 763</b>       | <b>35 550</b>       |
| 23        | Daň z příjmů   | 25         | (7 568)             | (6 048)             |
| <b>24</b> | <b>Zisk nebo ztráta za účetní období po zdanění</b>  |            | <b>28 195</b>       | <b>29 502</b>       |

**PŘEHLED O ZMĚNÁCH VLASTNÍHO KAPITÁLU ZA ROK KONČÍCÍ 31. PROSINCE 2017 (V TIS. KČ)**

|                                    | Základní kapitál | Emisní ážio | Ostatní fondy ze zisku | Zisk (ztráta) | Celkem   |
|------------------------------------|------------------|-------------|------------------------|---------------|----------|
| Zůstatek k 1. 1. 2016              | 24 030           | 140         | 28 002                 | 55 008        | 107 180  |
| Dividendy                          | -                | -           | -                      | (14 000)      | (14 000) |
| Čistý zisk/ztráta za účetní období | -                | -           | -                      | 29 502        | 29 502   |
| Zůstatek k 31. 12. 2016            | 24 030           | 140         | 28 002                 | 70 510        | 122 682  |
| Zůstatek k 1. 1. 2017              | 24 030           | 140         | 28 002                 | 70 510        | 122 682  |
| Dividendy                          | -                | -           | -                      | (15 000)      | (15 000) |
| Čistý zisk/ztráta za účetní období | -                | -           | -                      | 28 195        | 28 195   |
| Zůstatek k 31.12.2017              | 24 030           | 140         | 28 002                 | 83 705        | 135 877  |

**PŘEHLED O PENĚŽNÍCH TOCÍCH ZA ROK KONČÍCÍ 31. PROSINCE 2017 (V TIS. KČ)**

| PENĚŽNÍ TOKY Z PROVOZNÍ ČINNOSTI   | 2017           | 2016           |
|--|----------------|----------------|
| Zisk nebo ztráta za účetní období z běžné a mimořádné činnosti před zdaněním               | 35 763         | 35 550         |
| <b>Úprava o nepeněžní operace:</b>   |                |                |
| <i>Odpisy a změna stavu opravných položek k dlouhodobého hmotného a nehmotného majetku</i> | 2 460          | 2 086          |
| <i>Změna stavu rezerv</i>  | 9 775          | 8 929          |
| <i>Změna stavu opravných položek k pohledávkám a odpisy pohledávek</i>                     | 3 876          | 1 593          |
| <i>Čistý úrokový výnos</i>   | (717)          | (349)          |
| <i>Případné úpravy o ostatní nepeněžní operace</i>   | 149 728        | (4 652)        |
|  | <b>200 885</b> | <b>43 157</b>  |
| <b>Změny v:</b>  |                |                |
| <i>Zástavy pro derivátové obchody</i>  | 1 351          | -9 297         |
| <i>Pohledávky za nebankovní subjekty</i>   | (6 589)        | 1 573          |
| <i>Ostatní aktiva, náklady a příjmy příštích období</i>                                    | (4 203)        | 4 718          |
| <i>Závazky vůči nebankovním subjektům</i>  | 303 798        | 159 718        |
| <i>Ostatní pasiva, výnosy a výdaje příštích období</i>                                     | 1 441          | 1 413          |
|  | <b>496 683</b> | <b>201 282</b> |
| Přijaté úroky  | 865            | 335            |
| Vyplacené úroky  | (148)          | (45)           |
| Zaplacená daň z příjmů   | (10 175)       | (9 479)        |
| <b>Čistý peněžní tok vztahující se k provozní činnosti</b>                                 | <b>487 225</b> | <b>192 093</b> |

| PENĚŽNÍ TOKY Z INVESTIČNÍ ČINNOSTI                                  | 2017           | 2016           |
|---|----------------|----------------|
| Výdaje spojené s nabytím majetkových účastí                         | (5 000)        | (6 062)        |
| Výdaje spojené s nabytím dlouhodobého hmotného a nehmotného majetku | (7 516)        | (10 000)       |
| Příjmy z prodeje dlouhodobého hmotného a nehmotného majetku         | -              | 73             |
| <b>Čistý peněžní tok vztahující se k investiční činnosti</b>        | <b>-12 516</b> | <b>-15 989</b> |

| <b>PENĚŽNÍ TOKY Z FINANČNÍ ČINNOSTI</b>                                   | <b>2017</b>     | <b>2016</b>     |
|---|-----------------|-----------------|
| Vyplacené podíly na zisku   | (15 000)        | (14 000)        |
| <b>Čistý peněžní tok vztahující se k finanční činnosti</b>                | <b>(15 000)</b> | <b>(14 000)</b> |
| <br>  |                 |                 |
| Čisté zvýšení nebo snížení peněžních prostředků a peněžních ekvivalentů   | 459 709         | 162 104         |
| Stav peněžních prostředků a peněžních ekvivalentů k 1. lednu              | 1 004 323       | 842 219         |
| Stav peněžních prostředků a peněžních ekvivalentů k 31. prosinci          | 1 464 032       | 1 004 323       |
| Peněžní prostředky a peněžní ekvivalenty zahrnují:                        |                 |                 |
| <i>Pokladní hotovost a vklady u centrálních bank</i>                      | 103             | 47              |
| <i>Pohledávky za bankami a družstevními záložnami splatné na požádání</i> | 1 463 929       | 1 004 276       |
| Stav peněžních prostředků a peněžních ekvivalentů k 31. prosinci          | 1 464 032       | 1 004 323       |

# PŘÍLOHA ÚČETNÍ ZÁVĚRKY ZA ROK KONČÍCÍ 31. PROSINCE 2017

## 1 OBECNÉ INFORMACE

### (A) CHARAKTERISTIKA SPOLEČNOSTI

Společnost AKCENTA CZ a.s. vznikla dne 16. června 1997.

#### Název a sídlo společnosti

AKCENTA CZ a.s.

Salvátorská 931/8

110 00 Praha 1 – Staré Město

Česká republika

IČO: 25163680

DIČ: CZ25163680

dále jen („společnost“ nebo „Společnost“)

#### Členové představenstva a dozorčí rady k 31. prosinci 2017

Členové představenstva     Milan Cerman (předseda)  
   Bc. Daniel Johanis, MBA (místopředseda)  
   Jan Karger

Členové dozorčí rady        Milan Lacina, nar. 3. června 1956 (předseda)  
   Bc. Jiří Macek

#### Změny v obchodním rejstříku

V průběhu roku 2017 byla v Obchodním rejstříku provedena následující změna:

- ▶ U předsedy dozorčí rady Milana Laciny byla změněna adresa bydliště na Bližná č.ev.186, 382 26 Černá v Pošumaví. Tato změna byla zapsána dne 11. června 2017.
- ▶ V roce 2017 došlo ke změně sídla společnosti AKCENTA CZ a.s. na adresu Salvátorská 931/8, 110 00 Praha 1. Tato změna byla zapsána dne 24. dubna. 2017

#### Předmět podnikání

Společnost AKCENTA CZ a.s. je oprávněna v rámci svého podnikání na základě výpisu z obchodního rejstříku poskytovat tyto služby:

- ▶ Výroba, obchod a služby neuvedené v přílohách 1 až 3 živnostenského zákona.

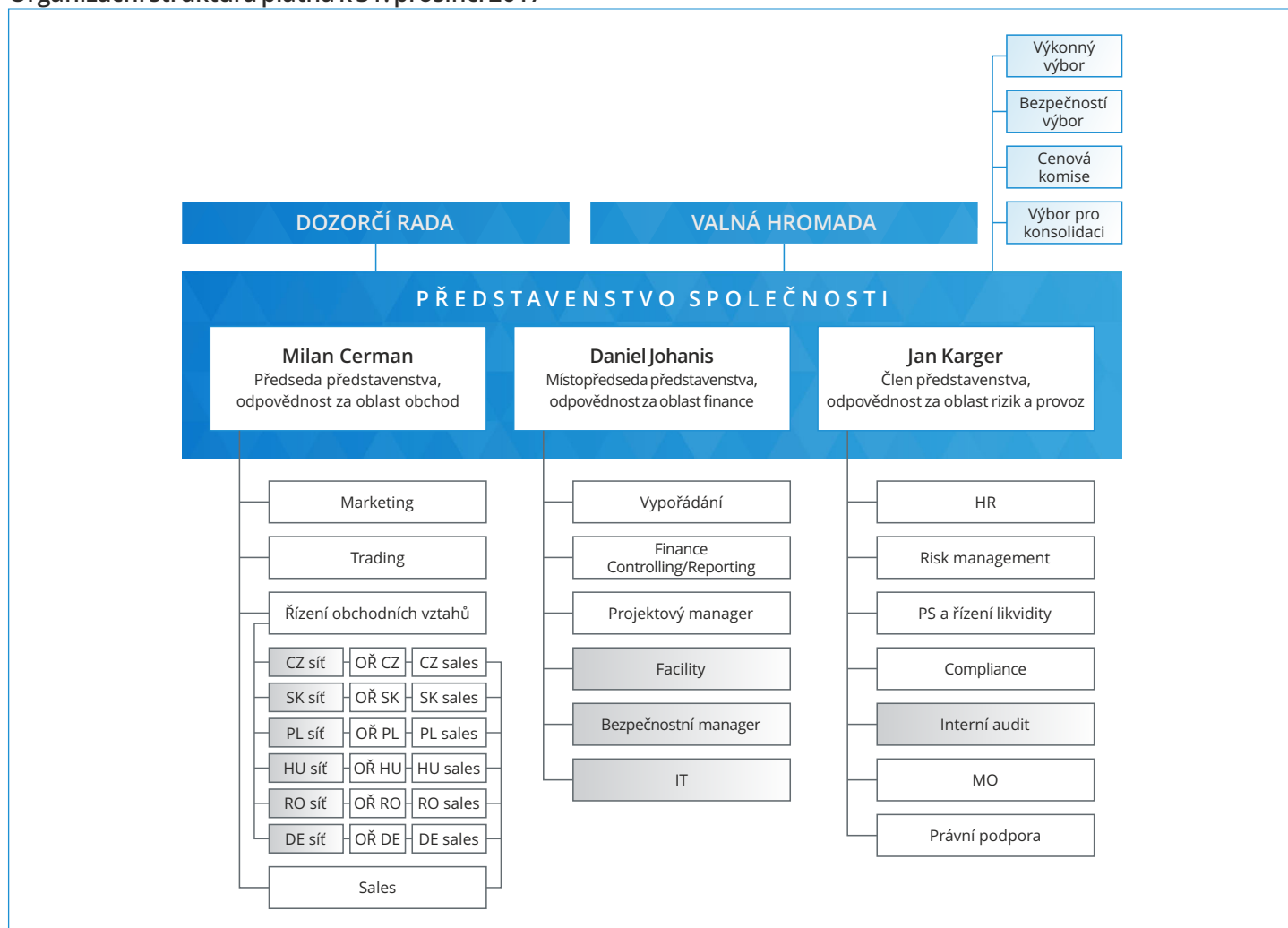
Společnost AKCENTA CZ a.s. je uvedena v registru vedeném ČNB, a to v sektorech:

- ▶ Platební instituce a pobočky zahraničních platebních institucí,
- ▶ Obchodníci s cennými papíry a pobočky zahraničního obchodníka s cennými papíry.

Společnost AKCENTA CZ a.s. na základě rozhodnutí ČNB o udělení povolení k činnosti Platební instituce ze dne 22. února 2011 a povolení k činnosti Obchodníka s cennými papíry ze dne 15. července 2011 je oprávněna poskytovat:

- ▶ Platební služby dle zák. č. 284/2009 Sb.:
  - ▶ vkládání hotovosti na platební účet vedený společností dle § 3 odst. 1 písm. a) uvedeného zákona, výběr hotovosti z platebního účtu vedeného společností dle § 3 odst. 1 písm. b) uvedeného zákona,
  - ▶ provádění převodu peněžních prostředků dle § 3 odst. 1 písm. c) uvedeného zákona,
  - ▶ provádění převodu peněžních prostředků z platebního účtu dle § 3 odst. 1 písm. d) uvedeného zákona na poskytnutí převáděných peněžních prostředků jako úvěr,
  - ▶ vydávání a správa platebních prostředků a zařízení k přijímání platebních prostředků dle § 3 odst. 1 písm. e) uvedeného zákona,
  - ▶ provádění převodů peněžních prostředků dle § 3 odst. 1 písm. f) uvedeného zákona.
- ▶ Činnost obchodníka s cennými papíry dle zák. č. 256/2004 Sb. v rozsahu hlavních investičních služeb, tj.:
  - ▶ přijímání a předávání pokynů týkajících se investičních nástrojů,
  - ▶ provádění pokynů týkajících se investičních nástrojů na účet zákazníka,
  - ▶ obchodování s investičními nástroji na vlastní účet,
  - ▶ doplňkové investiční služby: úschova a správa investičních nástrojů včetně souvisejících služeb, vše ve vztahu k investičním nástrojům podle § 3 odst. 1 písm. d) uvedeného zákona.

#### Organizační struktura platná k 31. prosinci 2017



interní činnosti  outsourcing  výbory



**(B) VÝCHODISKA PRO PŘÍPRAVU ÚČETNÍ ZÁVĚRKY**

Účetní závěrka byla připravena na základě účetnictví vedeného v souladu se zákonem o účetnictví č. 563/1991 Sb. a příslušnými nařízeními a vyhláškami platnými v České republice. Závěrka byla zpracována na principech časového rozlišení nákladů a výnosů a historických cen, s výjimkou vybraných finančních nástrojů oceňovaných reálnou hodnotou.

Tato účetní závěrka je připravená v souladu s vyhláškou MF ČR č. 501 ze dne 6. listopadu 2002, ve znění pozdějších předpisů, kterou se stanoví uspořádání a označování položek účetní závěrky a obsahové vymezení položek této závěrky a účetní metody a jejich použití pro banky a jiné finanční instituce.

Společnost je součástí konsolidačního celku, za který sestavuje konsolidovanou účetní závěrku k 31. prosinci 2017 společnost AKCENTA GROUP SE.

**2 DŮLEŽITÉ ÚČETNÍ METODY**

Účetní závěrka společnosti byla připravena v souladu s následujícími důležitými účetními metodami:

**(A) DEN USKUTEČNĚNÍ ÚČETNÍHO PŘÍPADU**

V závislosti na typu transakce je okamžikem uskutečnění účetního případu zejména den výplaty nebo převzetí oběživa, den nákupu nebo prodeje valut, deviz, popř. cenných papírů, den provedení platby, popř. inkasa z účtu klienta, den příkazu na korespondenta k provedení platby, den připsání (valuty) prostředků podle zprávy došlé od korespondenta společnosti (zprávou se rozumí zpráva v systému SWIFT, avízo banky, výpis z účtu, popř. jiné dokumenty), den sjednání a den vypořádání obchodu s devizami, jinými deriváty, den vydání nebo převzetí záruky, den poskytnutí služby.

U přijatých faktur v cizí měně se za den uskutečnění zdanitelného plnění považuje den poskytnutí služby popř. den vystavení faktury, není-li den poskytnutí služby jednoznačně určen, popř. den uskutečnění platby v případě zálohových režijních faktur ze země Evropského společenství. U přijatých faktur obchodních zástupců se za den uskutečnění zdanitelného plnění považuje poslední den měsíce, za který je služba poskytována.

Účetní případy nákupu a prodeje finančních aktiv s obvyklým termínem dodání (spotové operace) se v den vypořádání obchodu vykazují přímo v příslušné položce aktiv nebo pasiv. Nevypořádané spotové operace k datu účetní závěrky jsou vykazovány v podrozvahové evidenci.

Pevné termínové operace jsou od okamžiku sjednání obchodu do okamžiku vypořádání obchodu zaúčtovány na podrozvahových účtech a zároveň reálná hodnota nevypořádaných derivátů je zachycena na rozvaze a výkazu zisku a ztráty.

**(B) DLUHOVÉ CENNÉ PAPÍRY, AKCIE, PODÍLOVÉ LISTY A OSTATNÍ PODÍLY**

Společnost AKCENTA CZ a.s. neprovádí operace s dluhovými cennými papíry, akciemi, podílovými listy a ostatními podíly.

**(C) OPERACE S CENNÝMI PAPÍRY PRO KLIENTY**

Společnost AKCENTA CZ a.s. neprovádí operace s cennými papíry pro klienty.

**(D) ÚČASTI S ROZHODUJÍCÍM VLIVEM**

Účastí s rozhodujícím vlivem se rozumí účast v dceřiné společnosti, v níž společnost AKCENTA CZ a.s. fakticky nebo právně vykonává přímo nebo nepřímo rozhodující vliv (kontrolu) na jejím řízení nebo provozování.

Rozhodujícím vlivem se rozumí schopnost řídit finanční a operativní politiku této společnosti, a tak dosahovat prospěchu z jejích aktivit.

Rozhodující vliv společnost AKCENTA CZ a.s. vykonává vždy, když splňuje alespoň jednu z následujících podmínek:

- a) je většinovým společníkem, nebo
- b) disponuje většinou hlasovacích práv na základě dohody uzavřené s jiným společníkem nebo společníky, nebo
- c) může prosadit jmenování nebo volbu nebo odvolání většiny osob, které jsou statutárním orgánem nebo jeho členem, anebo většiny osob, které jsou členy dozorčího orgánu právnické osoby, jejímž je společníkem.

► **Ocenění**

Účasti s rozhodujícím vlivem jsou oceňovány pořizovací cenou.

► **Ocenění pořizovací cenou**

Účasti s rozhodujícím vlivem jsou oceněny pořizovací cenou, která je snížena o případné opravné položky z titulu přechodného snížení hodnoty těchto účastí, a to individuálně za každou účast.

Tvorba, rozpuštění a použití souvisejících opravných položek jsou vykázány ve výkazu zisku a ztráty v položkách „Rozpuštění opravných položek k účastem s rozhodujícím a podstatným vlivem“ a „Ztráty z převodu účastí s rozhodujícím a podstatným vlivem, tvorba a použití opravných položek k účastem s rozhodujícím a podstatným vlivem“.

**(E) POHLEDÁVKY ZA KLIENTY Z FINANČNÍCH OPERACÍ**

Pohledávky z finančních operací jsou účtovány v pořizovacích cenách, v případě pohledávek v cizí měně jsou pohledávky přepočítávány smluvním kurzem sjednaným v den uzavření obchodu (kurz je stanoven na základě aktuální situace nabídky a poptávky daného měnového páru na mezibankovním devizovém trhu). Nevypořádané obchody k poslednímu dni v měsíci jsou přečteny kurzem ČNB platným k poslednímu dni příslušného měsíce. K rozvahovému dni jsou pohledávky přepočítány kurzem ČNB platným k rozvahovému dni. Pohledávky a závazky z nerealizovaných obchodů k rozvahovému dni jsou vykázány v podrozvahových položkách a k rozvahovému dni nejsou součástí rozvahy.

Společnost tvoří účetní opravné položky a odpisuje pohledávky. Opravné položky a odpisy pohledávek jsou vykázány v položce „Odpisy, tvorba a použití opravných položek a rezerv k pohledávkám a zárukám“.

Opravné položky k pohledávkám, které byly uhrazeny, byly rozpuštěny ve prospěch nákladů. Opravné položky k pohledávkám, které byly odepsány, byly použity.

Společnost tvoří opravné položky k nepromlčeným pohledávkám na základě individuálního posouzení.

**(F) TVORBA REZERV**

Rezerva představuje pravděpodobné plnění, s nejistým časovým rozvrhem a výší. Rezerva se tvoří na vrub nákladů ve výši, která je nejlepším odhadem výdajů nezbytných k vypořádání existujícího dluhu.

Rezerva se tvoří v případě, pokud jsou splněna následující kritéria:

- a) existuje povinnost (právní nebo věcná) plnit, která je výsledkem minulých událostí,
- b) je pravděpodobné nebo jisté, že plnění nastane a vyžádá si odliv prostředků představujících ekonomický prospěch, přičemž "pravděpodobné" znamená pravděpodobnost vyšší než 50 %,
- c) je možné provést přiměřeně spolehlivý odhad plnění.

Společnost AKCENTA CZ a.s. tvoří nedaňovou rezervu na roční bonusy, které jsou vyplaceny v následujícím roce, dále tvoří rezervu na 3-leté bonusy a rezervu na nevyčerpanou dovolenou. Rezervy jsou tvořeny včetně souvisejícího sociálního a zdravotního pojištění.

**(G) DLOUHODOBÝ HMOTNÝ A NEHMOTNÝ MAJETEK**

Dlouhodobý hmotný a nehmotný majetek je účtován v historických pořizovacích cenách a odepisován rovnoměrně.

Doby odpisování pro jednotlivé kategorie dlouhodobého hmotného a nehmotného majetku jsou následující:

|                                       |             |
|---------------------------------------|-------------|
| Software                              | 60 měsíců   |
| Ocenitelná práva                      | 72 měsíců   |
| Technické zhodnocení pronajaté budovy | 10 let      |
| Počítače                              | 3 roky      |
| Inventář                              | 3 až 10 let |
| Ostatní                               | 3 roky      |
| Dopravní prostředky                   | 5 let       |

Účetní a daňové odpisy nejsou shodné u dlouhodobého hmotného majetku.

U nehmotného dlouhodobého majetku a položek „TZ software“ jsou daňové a účetní odpisy rozdílné. TZ software se účetně odepisuje 60 měsíců (daňově 36 měsíců) a to od každé změny TZ.

#### ► Drobný majetek

Nehmotný majetek s pořizovací cenou nižší než 60 tis. Kč a drobný hmotný majetek s pořizovací cenou nižší než 40 tis. Kč je účtován do nákladů za období, ve kterém byl pořízen, přičemž doba použitelnosti je delší než 1 rok. Zároveň drobný hmotný majetek v hodnotě nad 1 tis. Kč je veden v operativní evidenci drobného majetku a to dle umístění.

### (H) OCEŇOVÁNÍ MAJETKU A ZÁVAZKŮ

Pro oceňování majetku a závazků používá účetní jednotka:

- pořizovací cenu – tj. cenu, za kterou byl majetek pořízen, součástí pořizovací ceny jsou i náklady s jeho pořízením související,
- jmenovitou hodnotu – pro ocenění peněžních prostředků a cenin, pohledávek a závazků při jejich vzniku.

Pro přepočtení cizích měn na Kč byly použity kurzy dle kurzovního lístku ČNB k datu účetní závěrky.

### (I) FINANČNÍ DERIVÁTY A SPOTOVÉ OPERACE

V rámci své činnosti společnost uzavírá spotové, forwardové, swapové a opční obchody.

#### ► Měnový spot

Nákup nebo prodej určitého objemu prostředků v jedné měně za určitý objem prostředků v druhé měně při pevně stanoveném směnném kurzu, přičemž kurz je stanoven na základě aktuální situace nabídky a poptávky daného měnového páru na mezibankovním devizovém trhu (smluvní kurz).

Při úhradě obchodu se používá kurz ČNB dne úhrady obchodu. K zaúčtování zisku či ztráty z měnových operací dochází v okamžiku vypořádání obchodu, tj. v okamžiku úhrady závazku či pohledávky. Zisk a ztráta z vypořádání měnových operací je vykazována ve výkazu zisku a ztráty v položce „Zisk nebo ztráta z finančních operací“.

#### ► Měnový forward

Nákup nebo prodej určitého objemu prostředků v jedné měně za určitý objem prostředků v druhé měně při pevně stanoveném směnném kurzu, přičemž kurz je určen na základě aktuální situace nabídky a poptávky na devizovém trhu a hodnotami úrokových sazeb zúčastněných měn.

Vypořádání měnového forwardu se děje v budoucnu, nejdříve šestý pracovní den a nejpozději jeden rok po uzavření obchodu.

Forwardový kurz i datum vypořádání jsou stanoveny závazně, tzn. po uzavření obchodu je nelze měnit.

#### ► Měnový swap

Výměna prostředků v jedné měně za protihodnotu v měně jiné na pevně stanovenou dobu. Pokud tato doba začíná až v budoucnosti, jde o variantu Forward FX Swap.

Vypořádání proběhne jako u dvou nezávislých konverzí, tedy prvotní prodej prostředků klientem Společnosti za aktuální Spotový (případně za Forwardový kurz v případě Forward FX Swapu) kurz a v budoucnosti jejich zpětný nákup klientem od Společnosti za Forwardový kurz.

#### ► Opce

Právo (nikoliv povinnost) nákupu/prodeje jedné měny za druhou za předem dohodnutý kurz – Realizační cenu (tzv. Strike Price) a k dohodnutému datu v budoucnosti - Den splatnosti/expirace (Expiration Date). Za toto právo platí kupující opce prodávajícímu prémii - Premium.

Tržní cena opce (Premium) je splatná ihned nebo druhý pracovní den na základě předchozího schválení útvaru Risk Management, je stanovena na základě aktuální nabídky a poptávky na trhu.

Pokud dojde k uplatnění opce ze strany klienta nebo společnosti, vypořádání proběhne „spotovým obchodem“ v systému.

Nevypořádané deriváty jsou vykázány v rozvaze v reálné hodnotě. Kladné reálné hodnoty nevypořádaných derivátů jsou vykázány v aktivech v položce „Ostatní aktiva“. Záporné reálné hodnoty nevypořádaných derivátů jsou vykázány v závazcích v položce „Ostatní pasiva“.

Reálná hodnota finančních derivátů se stanovuje jako současná hodnota očekávaných peněžních toků plynoucích z těchto transakcí. Pro stanovení současné hodnoty jsou použity parametry zjištěné na aktivním trhu jako devizové kurzy, úrokové sazby pro dané splatnosti na základě výnosové křivky, atd.

V podrozvaze se nevypořádané deriváty vykazují v nediskontované smluvní hodnotě podkladového nástroje v položkách „Pohledávky z pevných termínových operací“, „Závazky z pevných termínových operací“.

Nerealizované zisky a ztráty ze změny reálných hodnot nevypořádaných derivátů i realizované zisky a ztráty z vypořádaných derivátů jsou vykázány ve výkazu zisku a ztráty v položce „Zisk nebo ztráta z finančních operací“.

### (J) ZDANĚNÍ

Daňový základ pro daň z příjmů se vypočte z hospodářského výsledku běžného období připočtením daňově neuznatelných nákladů a odečtením výnosů, které nepodléhají dani z příjmů, a který byl dále upraven o slevy na dani a případné zápočty daně uhrazené v zahraničí.

Odložená daň vychází z veškerých dočasných rozdílů mezi účetní a daňovou hodnotou aktiv a závazků s použitím očekávané daňové sazby platné pro následující období. O odložené daňové pohledávce se účtuje pouze v případě, kdy neexistuje pochybnost o jejím dalším uplatnění v následujících účetních obdobích.

### (K) SEKURITIZACE AKTIV

Společnost AKCENTA CZ a.s. neprování sekuritizaci aktiv

## 3 ZMĚNY ÚČETNÍCH METOD

V roce 2017 nebyla provedena žádná významná změna účetních metod.

**4 OPRAVY CHYB MINULÝCH OBDOBÍ**

Nebyly provedeny žádné opravy chyb minulých období a ani nebyla podána dodatečná přiznání k dani z příjmu právnických osob.

**5 ČISTÝ ÚROKOVÝ VÝNOS**

| ČISTÝ ÚROKOVÝ VÝNOS (v tis. Kč)                | 2017         | 2016        |
|--|--------------|-------------|
| Výnosy z úroků z bankovních účtů               | 570          | 242         |
| Výnosy z úroků z poskytnutých zápůjček a úvěrů | 295          | 152         |
| <b>Celkem</b>                                  | <b>865</b>   | <b>394</b>  |
| Náklady na úroky a podobné náklady - ostatní   | (148)        | (45)        |
| <b>Celkem</b>                                  | <b>(148)</b> | <b>(45)</b> |
| <b>Čistý úrokový výnos</b>                     | <b>717</b>   | <b>349</b>  |

Společnost AKCENTA CZ a.s. vykazuje výnosy z půjčky společnosti NERUDOVA property s.r.o., IČ 04151640 ve výši 191 tis. Kč (2016: 42 tis. Kč) a výnosy z půjčky společnosti AKCENTA GROUP SE ve výši 104 tis. Kč (2016: 110 tis. Kč).

**6 VÝNOSY A NÁKLADY NA POPLATKY A PROVIZE**

| VÝNOSY A NÁKLADY NA POPLATKY A PROVIZE (v tis. Kč)        | 2017            | 2016            |
|---|-----------------|-----------------|
| Výnosy z poplatků a provizí                               |                 |                 |
| <i>ze spotových operací, operací s deriváty a převodů</i> | 13 662          | 12 835          |
| <b>Celkem</b>   | <b>13 662</b>   | <b>12 835</b>   |
| Náklady na poplatky a provize                             |                 |                 |
| <i>ze spotových operací, operací s deriváty a převodů</i> | (14 159)        | (12 836)        |
| <b>Celkem</b>   | <b>(14 159)</b> | <b>(12 836)</b> |
| <b>Čistý výnos z poplatků a provizí</b>                   | <b>(497)</b>    | <b>(1)</b>      |

**7 ZISK NEBO ZTRÁTA Z FINANČNÍCH OPERACÍ**

| ZISK NEBO ZTRÁTA Z FINANČNÍCH OPERACÍ (v tis. Kč) | 2017           | 2016           |
|---|----------------|----------------|
| Zisk/(ztráta) z operací s deriváty                | 82 691         | 30 333         |
| Zisk/(ztráta) ze spotových operací                | 156 987        | 150 667        |
| Ostatní kurzové rozdíly                           | (41 612)       | 3 867          |
| <b>Celkem</b>                                     | <b>198 066</b> | <b>184 867</b> |

Zisk z operací s deriváty se meziročně zvýšil o 52 358 tis. Kč zejména z důvodu ukončení intervence ČNB. Ostatní kurzové rozdíly se meziročně snížili o 45 479 tis. Kč zejména z důvodu ukončení intervence ČNB.

**8 OSTATNÍ PROVOZNÍ VÝNOSY A NÁKLADY**

| ZISK NEBO ZTRÁTA Z FINANČNÍCH OPERACÍ (v tis. Kč) | 2017         | 2016         |
|---|--------------|--------------|
| Tržby z prodeje služeb                            | 70           | 112          |
| Výnosy - Ostatní provozní výnosy                  | 2 822        | 1 160        |
| <b>Celkem</b>                                     | <b>2 892</b> | <b>1 272</b> |
| Náklady - Ostatní provozní náklady                | (956)        | (1 049)      |
| <b>Celkem</b>                                     | <b>956</b>   | <b>1 049</b> |

Položka „Výnosy - Ostatní provozní výnosy“ představuje zejména smluvní pokuty, penále, vrácené bankovní poplatky od OTP Bank Plc. a přijaté náhrady škod.

Položka „Náklady - Ostatní provozní náklady“ představuje hlavně neuplatněný odpočet DPH.

**9 SPRÁVNÍ NÁKLADY**

| SPRÁVNÍ NÁKLADY (v tis. Kč)                               | 2017           | 2016           |
|---|----------------|----------------|
| Mzdy a odměny zaměstnanců                                 | 37 495         | 37 313         |
| Sociální a zdravotní pojištění                            | 15 149         | 14 543         |
| Mzdy a odměny placené členům představenstva               | 5 636          | 5 355          |
| <b>Náklady na zaměstnance</b>                             | <b>58 280</b>  | <b>57 211</b>  |
| Ostatní správní náklady                                   | 84 158         | 80 069         |
| <i>z toho: provize obchodním poradcům</i>                 | <i>39 438</i>  | <i>37 795</i>  |
| <i>z toho: náklady na outsourcing</i>                     | <i>5 708</i>   | <i>4 699</i>   |
| <i>z toho: náklady na audit</i>                           | <i>721</i>     | <i>671</i>     |
| <i>z toho: daňové a právní poradenství</i>                | <i>1 723</i>   | <i>2 347</i>   |
| <i>z toho: propagace, akce, PR</i>                        | <i>6 124</i>   | <i>7 934</i>   |
| <i>z toho: ostatní služby – servis a podpora software</i> | <i>5 913</i>   | <i>6 138</i>   |
| <b>Celkem</b>   | <b>142 438</b> | <b>137 280</b> |

| PRŮMĚRNÝ PŘEPOČTENÝ POČET ZAMĚSTNANCŮ | 2017 | 2016 |
|---------------------------------------|------|------|
| Zaměstnanci                           | 76   | 75   |
| Členové představenstva                | 3    | 3    |
| Členové dozorčí rady                  | 2    | 2    |



**10 VÝNOSY A NÁKLADY PODLE OBLASTÍ ČINNOSTI****(A) GEOGRAFICKÉ OBLASTI**

| VÝNOSY A NÁKLADY PODLE GEOGRAFICKÉ OBLASTI<br>(v tis. Kč) | Česká republika |                | Střední a východní Evropa |               |
|---|-----------------|----------------|---------------------------|---------------|
|   | 2017            | 2016           | 2017                      | 2016          |
| Výnosy z úroků a podobné výnosy                           | 674             | 77             | 191                       | 317           |
| Náklady na úroky a podobné náklady                        | 148             | 45             | 0                         | 0             |
| Výnosy z poplatků a provizí                               | 5 162           | 5 279          | 8 500                     | 7 556         |
| Náklady na poplatky a provize                             | 10 064          | 8 378          | 4 095                     | 4 503         |
| <b>Zisk nebo ztráta z finančních operací</b>              | <b>156 044</b>  | <b>134 095</b> | <b>42 022</b>             | <b>50 772</b> |

**11 TRANSAKCE SE SPŘÍZNĚNÝMI OSOBAMI**

| TRANSAKCE SE SPŘÍZNĚNÝMI OSOBAMI (v tis. Kč) | 2017   | 2016   |
|--|--------|--------|
| Pohledávky                                   | 19 789 | 19 429 |
| Závazky                                      | 1 090  | 187    |
| Výnosy                                       | 7 739  | 4 450  |
| Náklady                                      | 31 950 | 13 854 |

Pohledávky se spřízněnými osobami k 31. 12. 2017 ve výši 19 789 tis. Kč (31. 12. 2016: 19 429 tis. Kč) tvoří:

- ▶ pohledávka ze zápůjčky pro společnost AKCENTA GROUP SE ve výši 5 880 tis. Kč (31.12.2016: 5 775 tis. Kč) na základě smlouvy o zápůjčce se splatností 31.12.2018. Tato pohledávka je úročena fixním úrokem.
- ▶ pohledávka ze zápůjčky pro společnost NERUDOVA property s.r.o. ve výši 10 743 tis. Kč (31.12.2016: 10 553 tis. Kč) na základě smlouvy o zápůjčce se splatností 9.7.2025. Tato pohledávka je úročena fixním úrokem.
- ▶ členský příspěvek Československému úvěrnímu družstvu ve výši 1 tis. Kč (31.12.2016: 1 tis. Kč),
- ▶ uhrazené zálohy na kauci a služby související s nájmem budovy vyplacené společnosti NERUDOVA property s.r.o. ve výši 1 345 tis. Kč (2016: 500 tis. Kč),
- ▶ záloha na dodávku a montáž IT zařízení od AKCENTA LOGISTICS a.s. ve výši 1 226 tis. Kč (2016: 0 tis. Kč) na základě smlouvy o spolufinancování ze dne 4. 7. 2017,
- ▶ kladná reálná hodnota nevypořádaných derivátů k 31. 12. 2017 ve výši 594 tis. Kč (2016: 2 380 tis. Kč).

Závazky se spřízněnými osobami představují závazky za neuhrazené faktury za nakoupené služby od spřízněných osob, které jsou v termínu splatnosti.

Výnosy se spřízněnými osobami jsou tvořeny zejména kurzovými rozdíly z obchodních transakcí uskutečněných v roce 2017.

Náklady se spřízněnými osobami zejména představují náklady vyplývající z kurzových rozdílů z obchodních transakcí ve výši 19 620 tis. Kč (2016: 2 241 tis. Kč), outsourcingu služeb ve výši 5 708 tis. Kč (2016: 4 969 tis. Kč), náklady vyplývající z nájmu prostor ve výši 1 624 tis. Kč (2016: 805 tis. Kč) a s tím souvisejících služeb, náklady související s pronájmem osobních automobilů ve výši 321 tis. Kč (2016: 466 tis. Kč).

Společnost AKCENTA GROUP SE je 100% mateřskou společností vůči Společnost. Společnost NERUDOVA property s.r.o. je 100% dceřinou společností.

**12 POHLEDÁVKY ZA BANKAMI****(A) POHLEDÁVKY ZA BANKAMI**

| POHLEDÁVKY ZA BANKAMI (v tis. Kč)             | 31. 12. 2017     | 31. 12. 2016     |
|---|------------------|------------------|
| Běžné účty (nostro účty)                      | 1 463 929        | 1 004 276        |
| Zástava pro derivátové obchody                | 31 000           | 32 351           |
| <b>Pohledávky za bankami v hrubé výši</b>     | <b>1 494 929</b> | <b>1 036 627</b> |
| Opravné položky k možným ztrátám z pohledávek | -                | -                |
| <b>Pohledávky za bankami v čisté výši</b>     | <b>1 494 929</b> | <b>1 036 627</b> |

V rámci položky Pohledávky za bankami Společnost k 31. 12. 2017 a k 31. 12. 2016 vykazuje zůstatek ve výši 6 354 tis. Kč (tj. 257 tis. EUR), se kterým měla k datu účetní závěrky omezenou možnost dispozice. Vedení společnosti je přesvědčeno, že důvody pro omezení dispozice nejsou legitimní a je v procesu jednání o jejich uvolnění.

**(B) KLASIFIKACE POHLEDÁVEK ZA BANKAMI**

| POHLEDÁVKY ZA BANKAMI (v tis. Kč)         | 31. 12. 2017     | 31. 12. 2016     |
|---|------------------|------------------|
| Standardní                                | 1 494 929        | 1 036 627        |
| <b>Pohledávky za bankami v hrubé výši</b> | <b>1 494 929</b> | <b>1 036 627</b> |
| <b>Pohledávky za bankami v čisté výši</b> | <b>1 494 929</b> | <b>1 036 627</b> |

Společnost AKCENTA CZ a.s. vykazuje všechny pohledávky za bankami jako standardní.

**(C) POHLEDÁVKY VŮČI BANKÁM DLE ZBYTKOVÉ SPLATNOSTI**

Veškeré pohledávky vůči bankám jsou splatné do jednoho měsíce.

**(D) ANALÝZA POHLEDÁVEK ZA BANKAMI PODLE DRUHU ZAJIŠTĚNÍ**

Pohledávky za bankami vykázané v rozvaze (bod 14 a) představují finanční prostředky uložené na účtech jednotlivých bank a časový nesoulad mezi platbou odeslanou ze zahraniční banky a platbou připisanou na účet společnosti AKCENTA CZ a.s. Jde o pohledávky standardní a jako takové nejsou zvláštním způsobem zajišťovány.

**13 POHLEDÁVKY ZA NEBANKOVNÍMI SUBJEKTY****(A) ZHODNOCENÍ POHLEDÁVEK ZA NEBANKOVNÍMI SUBJEKTY**

| POHLEDÁVKY ZA NEBANKOVNÍMI SUBJEKTY (v tis. Kč) | 2017          | 2016          |
|---|---------------|---------------|
| Pohledávky za klienty                           | 12 820        | 6 499         |
| Záloha – obchody                                | 1             | 28            |
| Pohledávky za spřízněnými osobami               | 16 624        | 16 328        |
| Opravné položky                                 | (10 705)      | (1 585)       |
| <b>Celkem</b>                                   | <b>18 740</b> | <b>21 270</b> |

Společnost AKCENTA CZ a.s. nemá povinnost kategorizovat pohledávky za nebankovními subjekty a tyto pohledávky nejsou ani úročeny.

► **Pohledávky za klienty**

Pohledávky za klienty tvoří pohledávky za fakturované poplatky u obchodů.

Součástí pohledávek za klienty je také pohledávka z důvodu odeslání duplicitní platby na klientský účet ve výši 5 910 tis. Kč (2016: 0 tis. Kč) a pohledávka z důvodu vzniku kurzové ztráty ve výši 4 225 tis. Kč (2016: 5 405 tis. Kč). K uvedeným pohledávkám byla k bilančnímu dni vytvořena opravní položka ve výši 100 %.

**(B) ANALÝZA POHLEDÁVEK ZA NEBANKOVNÍMI SUBJEKTY PODLE SEKTORŮ A PODLE DRUHU ZAJIŠTĚNÍ**

Pohledávky za nebankovními subjekty tvořily především pohledávky za nefinančními organizacemi, které nejsou zvláštním způsobem zajišťovány.

**(C) ODEPSANÉ POHLEDÁVKY ZA NEBANKOVNÍMI SUBJEKTY A VÝNOSY Z ODEPSANÝCH POHLEDÁVEK**

Odepsané pohledávky jsou popsány v bodě č. 28 této přílohy.

## 14 ÚČASTI S ROZHODUJÍCÍM VLIVEM

Od 10. června 2015 má společnost AKCENTA CZ a.s. 100% účast ve společnosti NERUDOVA property s.r.o., IČ 04151640.

| Nerudova property s.r.o.       |                  |  |             |                      |                |
|--------------------------------|------------------|--|-------------|----------------------|----------------|
| K 31. prosinci 2017            |                  | Sídlo: Gočárova třída 227/50, Hradec Králové                       |             |                      |                |
|                                |                  | Předmět podnikání: Pronájem nemovitostí, bytů a nebytových prostor |             |                      |                |
| K 31. prosinci 2016            |                  | Sídlo: Gočárova třída 227/50, Hradec Králové                       |             |                      |                |
|                                |                  | Předmět podnikání: Pronájem nemovitostí, bytů a nebytových prostor |             |                      |                |
| ZÁKLADNÍ INFORMACE (v tis. Kč) | Základní kapitál | Ostatní složky VK  | Podíl na VK | Podíl na hlas. práv. | Účetní hodnota |
| K 31. prosinci 2017            | 200              | 9 500  | 100%        | 100%                 | 9 700          |
| <b>Celkem</b>                  | <b>200</b>       | <b>9 500</b>   | <b>100%</b> | <b>100%</b>          | <b>9 700</b>   |
| K 31. prosinci 2016            | 200              | 4 500  | 100%        | 100%                 | 4 700          |
| <b>Celkem</b>                  | <b>200</b>       | <b>4 500</b>   | <b>100%</b> | <b>100%</b>          | <b>4 700</b>   |

**15 DLOUHODOBÝ NEHMOTNÝ MAJETEK****(A) ZMĚNY DLOUHODOBÉHO NEHMOTNÉHO MAJETKU**

| ZMĚNY DLOUHODOBÉHO NEHMOTNÉHO MAJETKU (v tis. Kč) | Software      | Ocenitelná práva | Nezařazený majetek | Celkem        |
|---|---------------|------------------|--------------------|---------------|
| <b>Pořizovací cena</b>                            |               |                  |                    |               |
| K 1. lednu 2016                                   | 13 976        | 32 540           | 6 700              | 53 216        |
| Přírůstky   | 2 230         | 0                | 3 887              | 6 117         |
| Ostatní změny                                     | (275)         | 0                | (2 230)            | (2 505)       |
| <b>K 31. prosinci 2016</b>                        | <b>15 931</b> | <b>32 540</b>    | <b>8 357</b>       | <b>56 828</b> |
| K 1. lednu 2017                                   | 15 931        | 32 540           | 8 357              | 56 828        |
| Přírůstky   | 0             | 0                | 4 600              | 4 600         |
| Ostatní změny                                     | 0             | 0                | 0                  | 0             |
| <b>K 31. prosinci 2017</b>                        | <b>15 931</b> | <b>32 540</b>    | <b>12 957</b>      | <b>61 428</b> |
| <b>Oprávký a opravné položky</b>                  |               |                  |                    |               |
| K 1. lednu 2016                                   | 10 323        | 32 540           | 0                  | 42 863        |
| Roční odpisy                                      | 1 930         | 0                | 0                  | 1 930         |
| Ostatní změny                                     | (275)         | 0                | 0                  | (275)         |
| <b>K 31. prosinci 2016</b>                        | <b>11 978</b> | <b>32 540</b>    | <b>0</b>           | <b>44 518</b> |
| K 1. lednu 2017                                   | 11 978        | 32 540           | 0                  | 44 518        |
| Roční odpisy                                      | 1 937         | 0                | 0                  | 1 937         |
| Ostatní změny                                     | 0             | 0                | 0                  | 0             |
| <b>K 31. prosinci 2017</b>                        | <b>13 915</b> | <b>32 540</b>    | <b>0</b>           | <b>46 455</b> |
| <b>Zůstatková cena</b>                            |               |                  |                    |               |
| K 31. prosinci 2016                               | 3 953         | 0                | 8 357              | 12 310        |
| <b>K 31. prosinci 2017</b>                        | <b>2 016</b>  | <b>0</b>         | <b>12 957</b>      | <b>14 973</b> |

Přírůstek ve výši 4 600 tis. Kč za rok 2017 (2016: 3 887 tis. Kč) souvisí zejména s vývojem a nákupem nového informačního systému Alfa.

**16 DLOUHODOBÝ HMOTNÝ MAJETEK****(A) ZMĚNY DLOUHODOBÉHO HMOTNÉHO MAJETKU**

| ZMĚNY DLOUHODOBÉHO HMOTNÉHO MAJETKU (v tis. Kč) | Pozemky a budovy | Stroje a zařízení | Dopravní prostředky | Celkem       |
|---|------------------|-------------------|---------------------|--------------|
| <b>Pořizovací cena</b>                          |                  |                   |                     |              |
| K 1. lednu 2016                                 | 20               | 8 187             | 536                 | 8 743        |
| Přírůstky                                       | 0                | 1 084             | 1 091               | 2 175        |
| Ostatní změny                                   | (5)              | (1 389)           | 0                   | (1 394)      |
| <b>K 31. prosinci 2016</b>                      | <b>15</b>        | <b>7 882</b>      | <b>1 627</b>        | <b>9 524</b> |
| <b>K 1. lednu 2017</b>                          |                  |                   |                     |              |
| K 1. lednu 2017                                 | 15               | 7 882             | 1 627               | 9 524        |
| Přírůstky                                       | 628              | 2 288             | 0                   | 2 916        |
| Ostatní změny                                   | 0                | (2 664)           | (536)               | (3 200)      |
| <b>K 31. prosinci 2017</b>                      | <b>643</b>       | <b>7 506</b>      | <b>1 091</b>        | <b>9 240</b> |
| <b>Oprávky a opravné položky</b>                |                  |                   |                     |              |
| K 1. lednu 2016                                 | 0                | 8 170             | 160                 | 8 330        |
| Roční odpisy                                    | 0                | 12                | 144                 | 156          |
| Ostatní změny                                   | 0                | (1 235)           | 0                   | (1 235)      |
| <b>K 31. prosinci 2016</b>                      | <b>0</b>         | <b>6 947</b>      | <b>304</b>          | <b>7 251</b> |
| K 1. lednu 2017                                 | 0                | 6 947             | 304                 | 7 251        |
| Roční odpisy                                    | 37               | 241               | 245                 | 523          |
| Ostatní změny                                   | 0                | (2 664)           | (294)               | (2 958)      |
| <b>K 31. prosinci 2017</b>                      | <b>37</b>        | <b>4 524</b>      | <b>255</b>          | <b>4 816</b> |
| <b>Zůstatková cena</b>                          |                  |                   |                     |              |
| K 31. prosinci 2016                             | 15               | 935               | 1 323               | 2 273        |
| <b>K 31. prosinci 2017</b>                      | <b>606</b>       | <b>2 982</b>      | <b>837</b>          | <b>4 424</b> |

**(B) DLOUHODOBÝ HMOTNÝ MAJETEK KOUPENÝ NA ZÁKLADĚ FINANČNÍHO LEASINGU**

V roce 2017 ani 2016 nebyl pořízen žádný dlouhodobý hmotný majetek na základě finančního leasingu.

**17 OSTATNÍ AKTIVA**

| OSTATNÍ AKTIVA (v tis. Kč)     | 31. 12. 2017  | 31. 12. 2016  |
|--------------------------------|---------------|---------------|
| Kladná reálná hodnota derivátů | 72 245        | 24 654        |
| Ostatní aktiva                 | 3 079         | 929           |
| Odložená daňová pohledávka     | 5 838         | 2 085         |
| <b>Celkem</b>                  | <b>81 162</b> | <b>27 668</b> |



► **Kladná reálná hodnota derivátů**

Deriváty jsou zajištěny složením zajištění (cash collateral) v počáteční hodnotě 10 % nominální hodnoty obchodu. Od uzavření obchodu až do jeho splatnosti je sledována reálná hodnota obchodu metodou Marked to market (MTM). Pokud hodnota MTM obchodu dosáhne 80 % hodnoty složeného zajištění, je klient vyzván, aby doplnil zajištění tak, aby došlo k poklesu hodnoty MTM pod 60 % hodnoty zajištění.

► **Ostatní aktiva**

Položka ostatní aktiva představují zejména poskytnuté provozní zálohy ve výši 1 318 tis. Kč (2016: 804 tis. Kč), pohledávky za zaměstnanci ve výši 92 tis. Kč (2016: 117 tis. Kč).

## 18 ZÁVAZKY VŮČI BANKÁM A PŘIJATÉ PŘÍSLIBY A ZÁRUKY

Z důvodu nestandardní situace na trhu swapů pro měnový pár CZK/EUR Společnost uzavřela dohodu o povoleném debetu v hodnotě 161 252 tis. Kč na korunovém účtu s ING Bank s následnou blokadou prostředků na evrovém účtu u stejné banky. Z tohoto důvodu je zůstatek ve výši 161 252 tis. Kč k 31.12.2017 vykázán v položce „Závazky vůči bankám a družstevním záložnám“ v pasivech.

Kontokorentní úvěr v nominální hodnotě 20 000 tis. Kč nebyl k 31. prosinci 2017 čerpán a byl vykázán jako podrozvahové pasivum v položce Přijaté přísliby a záruky.

| ZÁVAZKY VŮČI BANKÁM A PŘIJATÉ PŘÍSLIBY A ZÁRUKY (v tis. Kč) | 31. 12. 2017          | 31. 12. 2016          |
|---|-----------------------|-----------------------|
| Typ úvěru   | kontokorentní         | kontokorentní         |
| Nominální hodnota   | 20 000                | 20 000                |
| Splatnost   | leden 2018            | leden 2017            |
| Splátkový kalendář  | jednorázová<br>obnova | jednorázová<br>obnova |
| Zůstatek čerpání  | 0                     | 0                     |
| Splatnost do 1 roku   | 0                     | 0                     |
| Splatnost od 1-5 let  | 0                     | 0                     |

## 19 ZÁVAZKY VŮČI NEBANKOVNÍM SUBJEKTŮM

### (A) ANALÝZA ZÁVAZKŮ VŮČI NEBANKOVNÍM SUBJEKTŮM PODLE SPLATNOSTI

| ZÁVAZKY VŮČI NEBANKOVNÍM SUBJEKTŮM PODLE SPLATNOSTI (v tis. Kč) | 31. 12. 2017     | 31. 12. 2016   |
|---|------------------|----------------|
| Splatné na požádání   | 1 232 702        | 928 904        |
| <b>Celkem</b>   | <b>1 232 702</b> | <b>928 904</b> |

### (B) ZÁVAZKY VŮČI ÚČASTEM S ROZHODUJÍCÍM VLIVEM

Společnost AKCENTA CZ a.s. nemá závazky k účastem s rozhodujícím vlivem.

**20 OSTATNÍ PASIVA**

| OSTATNÍ PASIVA (v tis. Kč)                             | 31. 12. 2017  | 31. 12. 2016  |
|--|---------------|---------------|
| Záporné reálné hodnoty derivátů                        | 50 492        | 16 198        |
| Dodavatelé   | 5 599         | 7 025         |
| Závazky vůči zaměstnancům                              | 4 172         | 5 131         |
| Závazky vůči fondům zdravotního a sociálního pojištění | 2 216         | 2 943         |
| Závazky vůči státnímu rozpočtu                         | 1 159         | 1 723         |
| Závazky z obchodů                                      | 6 835         | 3 589         |
| Dohadné položky pasivní                                | 1 392         | 2 622         |
| <b>Celkem</b>  | <b>71 865</b> | <b>39 231</b> |

**21 VÝNOSY A VÝDAJE PŘÍŠTÍCH OBDOBÍ**

Společnost vykazuje pasivní časové rozlišení v celkové výši 909 tis. Kč (2016: 696 tis. Kč).

**22 ZÁKLADNÍ KAPITÁL**

Základní kapitál ve výši 24 030 tis. Kč tvoří 21 ks kmenových akcií na jméno ve jmenovité hodnotě 450 tis. Kč a 162 ks kmenových akcií na jméno ve jmenovité hodnotě 90 tis. Kč.

Složení akcionářů společnosti k 31. prosinci 2017 a 31. prosinci 2016:

| Název                         | Sídlo  | Počet akcií (ks) | Podíl na základním kapitálu (v %) |
|-------------------------------|--|------------------|-----------------------------------|
| AKCENTA GROUP SE, IČ 28252900 | Gočárova třída 312/52, Pražské<br>Předměstí, 500 02 Hradec Králové | 183              | 100%                              |
| <b>Celkem</b>                 |  | <b>183</b>       | <b>100%</b>                       |

**23 OPRAVNÉ POLOŽKY K POHLEDÁVKÁM A REZERVY****(A) VÝVOJ OPRAVNÝCH POLOŽEK K POHLEDÁVKÁM ZA NEBANKOVNÍ SUBJEKTY**

| VÝVOJ OPRAVNÝCH POLOŽEK K POHLEDÁVKÁM ZA NEBANKOVNÍ SUBJEKTY (v tis. Kč) | Daňové uznatelné OP | Daňové neuznatelné OP | Celkem |
|--|---------------------|-----------------------|--------|
| Zůstatek k 1. lednu 2016   | 16                  | 188                   | 204    |
| Tvorba   | 9                   | 1 520                 | 1 529  |
| Rozpuštění   | (11)                | (127)                 | (138)  |
| Použití  | (1)                 | (9)                   | (10)   |
| Zůstatek opravných položek k 31. prosinci 2016                           | 13                  | 1 572                 | 1 585  |
| Zůstatek k 1. lednu 2017   | 13                  | 1 572                 | 1 585  |
| Tvorba   | 0                   | 10 207                | 10 207 |
| Rozpuštění   | (7)                 | (397)                 | (404)  |
| Použití  | (6)                 | (677)                 | (683)  |
| Zůstatek opravných položek k 31. prosinci 2017                           | 0                   | 10 705                | 10 705 |

V roce 2017 byly vytvořeny opravné položky ve výši 10 207 tis. Kč.

V roce 2017 byly odepsány pohledávky v celkové výši 683 tis. Kč (2016: 212 tis. Kč) a zároveň bylo účtováno o použití opravných položek vytvořených k těmto pohledávkám ve výši 683 tis. Kč (2016: 10 tis. Kč).

**(B) VÝVOJ REZERV**

| VÝVOJ REZERV (v tis. Kč)            | Rezerva na bonusy a dov. | Rezerva na daň z příjmu | Celkem  |
|-------------------------------------|--------------------------|-------------------------|---------|
| Zůstatek k 1. lednu 2016            | 2 490                    | -                       | 2 490   |
| Tvorba                              | 11 419                   | 9 922                   | 21 341  |
| Rozpuštění nepotřebných rezerv      | 0                        | (1 030)                 | (1 030) |
| Použití                             | (2 490)                  | (6 047)                 | (837)   |
| Zůstatek rezerv k 31. prosinci 2016 | 11 419                   | 2 845                   | 14 264  |
| Zůstatek k 1. lednu 2017            | 11 419                   | 2 845                   | 14 264  |
| Tvorba                              | 12 275                   | 3 579                   | 23 276  |
| Rozpuštění nepotřebných rezerv      | -                        | -                       | -       |
| Použití                             | (2 500)                  | (2 845)                 | (5 345) |
| Zůstatek rezerv k 31. prosinci 2017 | 21 194                   | 3 579                   | 24 773  |

Společnost AKCENTA CZ a.s. v roce 2017 zvýšila rezervu na bonusy o 11 783 tis. Kč (2016: 11 419 tis. Kč), rezervu na dovolenou o 492 tis. Kč (2016: 0 tis. Kč) a rezervu na daň z příjmu o 3 579 tis. Kč (2016: 2 845 tis. Kč).

**24 NEROZDĚLENÝ ZISK NEBO NEUHRAZENÁ ZTRÁTA Z PŘEDCHOZÍCH OBDOBÍ**

Společnost navrhuje rozdělení zisku roku 2017 ve výši 28 195 tis. Kč do nerozděleného zisku z předchozích období.

**25 DAŇ Z PŘÍJMŮ A ODLOŽENÝ DAŇOVÝ ZÁVAZEK/POHLEDÁVKA****(A) SPLATNÁ DAŇ Z PŘÍJMŮ**

| SPLATNÁ DAŇ Z PŘÍJMŮ (v tis. Kč)                   | 2017          | 2016          |
|--|---------------|---------------|
| Zisk nebo ztráta za účetní období před zdaněním    | 35 763        | 35 550        |
| Daňově neodčitelné náklady zvyšující základ daně   | 25 608        | 15 042        |
| Ostatní položky snižující základ daně              | (3 469)       | (3 791)       |
| <b>Mezisoučet</b>                                  | <b>57 902</b> | <b>46 801</b> |
| <b>Daň vypočtená při použití sazby 19 %</b>        | <b>11 001</b> | <b>8 892</b>  |
| <i>Daň zaplacená v zahraničí</i>                   | 1 632         | 2 380         |
| <i>Dodatečně vypočtená daň za předchozí období</i> | 320           | 10            |
| <i>Zápočet daně zaplacené v zahraničí</i>          | (1 632)       | (2 380)       |
| <b>Celková daňová povinnost</b>                    | <b>11 321</b> | <b>8 902</b>  |

Celkový náklad z titulu splatné daně z příjmu v roce 2017 činil 11 321 tis. Kč (2016: 8 892 tis. Kč).

**(B) ODLOŽENÝ DAŇOVÝ ZÁVAZEK/POHLEDÁVKY**

Společnost k 31. prosinci 2017 vykazuje odloženou daňovou pohledávku v ostatních aktivech ve výši 5 838 tis. Kč (31. 12. 2016: 2 085 tis. Kč) počítanou s 19% sazbou daně z příjmu. Vliv odložené daně na položku výkazu zisku a ztráty Daň z příjmu v roce 2017 činil 3 753 tis. Kč (2016: 2 854 tis. Kč).

**26 PODROZVAHOVÉ POLOŽKY****► Pohledávky / závazky ze spotových a pevných termínovaných operací**

Na podrozvahových položkách společnost AKCENTA CZ a.s. účtuje o forwardových a swapových obchodech s klienty a eviduje je zde až do okamžiku vypořádání.

Dále se na podrozvahové položky převádí spotové operace, které nejsou vypořádané ani na pohledávkové ani na závazkové straně.

Podrozvahové pohledávky a závazky představují nominální (smluvní) nediskontované hodnoty.

**► Poskytnuté zástavy**

V položce poskytnuté zástavy je zaúčtována částka sloužící jako zástava pro derivátové obchody.

**► Přijaté přísliby a záruky**

V položce přijaté přísliby a záruky je zaúčtován nevyčerpaný úvěrový rámec kontokorentního úvěru.

**27 FINANČNÍ NÁSTROJE – ŘÍZENÍ RIZIK****(A) ÚVĚROVÉ RIZIKO**

AKCENTA CZ a.s. v rámci své činnosti nepodstupuje v podstatné míře úvěrové riziko.

K vypořádání velké většiny platebních transakcí a termínových obchodů s cizími měnami sjednané s klienty dochází

vždy až po připsání peněžních prostředků od klienta na účty vedené společností AKCENTA CZ a.s. Kromě toho společnost AKCENTA CZ a.s. požaduje od většiny klientů, se kterými uzavírá forwardové a swapové obchody blokací prostředků klienta pro účely pokrytí potenciálních ztrát z těchto obchodů v budoucnu (cash-collateral). V případě negativního vývoje během trvání obchodu požaduje společnost AKCENTA CZ a.s. doplnění tohoto zajištění.

Úvěrová rizika společnosti AKCENTA CZ a.s. jsou také spojena s ukládáním volných finančních prostředků Společnosti a svěřených klientských finančních prostředků na účtech u bank. Toto riziko Společnost omezuje a řídí především tím, že jsou voleny pouze takové banky - protistrany, které mají přidělený rating mezinárodními ratingovými agenturami zejména Moody's Investors Service a Standard & Poor's Corporation reflektující skutečnost, že tyto instituce jsou dostatečně schopné dostát svým finančním závazkům.

## (B) TRŽNÍ RIZIKO

Měnové riziko je nejvýraznějším tržním rizikem, kterému je Společnost z titulu její hlavní činnosti vystavena. Měnové riziko je řízeno:

- ▶ obezřetnou a efektivní správou otevřených devizových pozic,
- ▶ stanovením tzv. stop / loss limitů,
- ▶ stanovením a kontrolou vnitřních limitů pro maximální výši celkové otevřené devizové pozice.

**Devizová pozice rozvahových a podrozvahových položek dle hlavních měn je následující:**

| K 31. PROSINCI 2017 (v tis. Kč)               | EUR            | USD            | PLN            | HUF           | CZK              | Ostatní        | Celkem           |
|---|----------------|----------------|----------------|---------------|------------------|----------------|------------------|
| Pokladní hotovost a vklady u centrálních bank | 8              | -              | 5              | 2             | 72               | 16             | 103              |
| Pohledávky za bankami                         | 126 093        | 124 178        | 81 886         | 49 123        | 951 834          | 161 815        | 1 494 929        |
| Pohledávky za nebankovními subjekty           | 1 697          | -              | 114            | 65            | 16 853           | 10             | 18 740           |
| Účasti s rozhodujícím vlivem                  | -              | -              | -              | -             | 9 700            | -              | 9 700            |
| Dlouhodobý hmotný a nehmotný majetek          | -              | -              | -              | -             | 19 397           | -              | 19 397           |
| Ostatní aktiva                                | 1 776          | -              | -              | 105           | 79 281           | -              | 81 162           |
| Náklady a příjmy příštích období              | -              | -              | -              | 2 664         | 683              | -              | 3 347            |
| <b>Celkem</b>                                 | <b>129 574</b> | <b>124 178</b> | <b>82 005</b>  | <b>51 959</b> | <b>1 077 820</b> | <b>161 841</b> | <b>1 627 378</b> |
| Závazky vůči bankám                           | 161 252        | -              | -              | -             | -                | -              | 161 252          |
| Závazky vůči nebankovním subjektům            | 512 792        | 260 129        | 104 113        | 65 595        | 196 607          | 93 466         | 1 232 702        |
| Ostatní pasiva                                | 1 579          | 357            | 4 162          | 814           | 64 675           | 278            | 71 865           |
| Výnosy a výdaje příštích období               | -              | -              | -              | -             | 909              | -              | 909              |
| Rezervy                                       | -              | -              | -              | -             | 24 773           | -              | 24 773           |
| Vlastní kapitál                               | -              | -              | -              | -             | 135 877          | -              | 135 877          |
| <b>Celkem</b>                                 | <b>675 623</b> | <b>260 486</b> | <b>108 275</b> | <b>66 409</b> | <b>422 841</b>   | <b>93 744</b>  | <b>1 627 378</b> |
| Dlouhé pozice z FX spotů a derivátů           | 3 535 789      | 466 199        | 417 635        | 259 653       | 2 496 097        | 117 801        | 7 293 174        |
| Krátké pozice z FX spotů a derivátů           | 2 993 088      | 334 543        | 389 783        | 244 595       | 3 140 140        | 185 634        | 7 287 783        |
| <b>Čistá devizová pozice</b>                  | <b>-3 348</b>  | <b>-4 652</b>  | <b>1 582</b>   | <b>608</b>    | <b>10 936</b>    | <b>264</b>     | <b>5 390</b>     |



| K 31. PROSINCI 2016 (v tis. Kč)               | EUR            | USD            | PLN            | HUF           | CZK            | Ostatní        | Celkem           |
|---|----------------|----------------|----------------|---------------|----------------|----------------|------------------|
| Pokladní hotovost a vklady u centrálních bank | 6              | -              | 14             | 5             | 19             | 3              | 47               |
| Pohledávky za bankami                         | 432 714        | 113 406        | 75 341         | 51 354        | 250 898        | 112 914        | 1 036 627        |
| Pohledávky za nebankovními subjekty           | 56             | 4 324          | 321            | 100           | 16 463         | 6              | 21 270           |
| Účasti s rozhodujícím vlivem                  | -              | -              | -              | -             | 4 700          | -              | 4 700            |
| Dlouhodobý hmotný a nehmotný majetek          | -              | -              | -              | -             | 14 583         | -              | 14 583           |
| Ostatní aktiva                                | 0              | 0              | 0              | 0             | 27 607         | 61             | 27 668           |
| Náklady a příjmy příštích období              | -              | -              | -              | -             | 882            | -              | 882              |
| <b>Celkem</b>                                 | <b>432 776</b> | <b>117 730</b> | <b>75 676</b>  | <b>51 459</b> | <b>315 152</b> | <b>112 984</b> | <b>1 105 777</b> |
| Závazky vůči nebankovním subjektům            | 441 299        | 124 056        | 141 879        | 53 527        | 83 899         | 84 244         | 928 904          |
| Ostatní pasiva                                | 2 354          | 822            | 1 081          | 897           | 33 417         | 660            | 39 231           |
| Výnosy a výdaje příštích období               | -              | -              | -              | -             | 696            | -              | 696              |
| Rezervy                                       | -              | -              | -              | -             | 14 264         | -              | 14 264           |
| Vlastní kapitál                               | -              | -              | -              | -             | 122 682        | -              | 122 682          |
| <b>Celkem</b>                                 | <b>443 653</b> | <b>124 878</b> | <b>142 960</b> | <b>54 424</b> | <b>254 958</b> | <b>84 904</b>  | <b>1 105 777</b> |
| Dlouhé pozice z FX spotů a derivátů           | 2 132 392      | 323 394        | 499 142        | 102 177       | 1 848 566      | 61 627         | 4 967 298        |
| Krátké pozice z FX spotů a derivátů           | 2 119 997      | 322 150        | 431 478        | 100 873       | 1 899 204      | 89 414         | 4 963 114        |
| <b>Čistá devizová pozice</b>                  | <b>2 869</b>   | <b>-5 904</b>  | <b>380</b>     | <b>-1 661</b> | <b>20 559</b>  | <b>294</b>     | <b>16 535</b>    |

Sloupec ostatní zahrnuje měny GBP, CHF, SEK, AUD, JPY, CAD, DKK, RUB, NOK, CNY, RON a TRY.

Úrokové riziko společnost AKCENTA CZ a.s. nevnímá jako riziko významné a to zejména díky skutečnosti, že okolo 95 % z celkového počtu uzavíraných klientských obchodů tvoří spotové obchody. Forwardové obchody jsou obvykle splatné do tří měsíců.

### (C) RIZIKO LIKVIDITY

Likvidita je v případě společnosti definována jako schopnost společnosti včas a řádně splnit závazky klientů z titulu realizace měnových konverzí a s nimi spojených platebních transakcí.

Společnost AKCENTA CZ a.s. má stanoveny mechanismy, které oddělují finanční prostředky klientů od provozních prostředků společnosti.

Velká většina uzavřených spotových/forwardových obchodů je společnosti AKCENTA CZ a.s. vypořádána až poté, kdy společnost AKCENTA CZ a.s. obdrží finanční krytí obchodu ze strany klienta. To znamená, že žádný obchod není vypořádán, pokud není krytý, což ve společnosti ve skutečnosti zabraňuje vzniku rizika likvidity. Výjimku tvoří obchody u klientů, kteří čerpají úvěrový rámec (společnost poskytuje platební službu na úvěr v rozsahu své licence platební instituce, splatný 1-2 pracovní dny), jelikož AKCENTA CZ a.s. nabízí vybraným klientům od 1. prosince 2016 možnost čerpat úvěrový rámec.

### (D) OPERAČNÍ RIZIKO

Operační riziko společnost AKCENTA CZ a.s. definuje jako riziko ztráty vlivem nedostatků či selhání vnitřních procesů, lidského faktoru nebo systémů a riziko ztráty vlivem vnějších skutečností včetně rizika vzniklého v důsledku porušení či nenaplnění požadavků právního předpisu.

Proces řízení operačního rizika v podmínkách Společnosti vyjadřuje souhrn činností pravidelně čtvrtletně prováděných, a to zejména identifikaci, vyhodnocování a monitorování rizik, včetně kontroly plnění preventivních i ostatních opatření ke zmírnění jednotlivých typů rizik. Výstupy z těchto činností jsou zaznamenávány do interního dokumentu Matice rizik.

Operační rizika spjata s činností Společnosti jsou v podmínkách společnosti AKCENTA CZ a.s. zmírněna:

- ▶ systémovou podporou všech procesů,
- ▶ důsledným oddělením rolí sjednání obchodu, vypořádání obchodu a zaúčtování obchodu,
- ▶ nastavením uživatelských práv ve všech systémech,
- ▶ standardizovanými pracovními postupy,
- ▶ vícenásobné kontroly u procesů s kvantitativně vysokým dopadem do výkazu zisku a ztráty,
- ▶ uplatněním kontroly čtyř očí,
- ▶ odborným dohledem útvarů Compliance, Interní audit a Risk management,
- ▶ záložními plány pro řešení mimořádných událostí.

## 28 VÝZNAMNÉ UDÁLOSTI PO DATU ÚČETNÍ ZÁVĚRKY

Na základě vyhlášky č. 501/2002 Sb. účinné od 1. ledna 2018, která byla novelizována vyhláškou č. 442/2017 Sb. ze dne 7. prosince 2017, Společnost od 1. ledna 2018 pro účely vykazování finančních nástrojů, jejich oceňování a uvádění informací o nich v příloze účetní závěrky postupuje podle mezinárodních účetních standardů upravených přímo použitelnými předpisy Evropské unie o uplatňování mezinárodních účetních standardů (dále jen "mezinárodní účetní standardy" nebo „IFRS“).

Nejvýznamnější dopad této změny pro Společnost je od 1. ledna 2018 aplikace účetního standardu IFRS 9 Finanční nástroje s ohledem na klasifikaci pohledávek za bankami a družstevními záložnami a vyčíslení úvěrových ztrát (tj. opravných položek). Vzhledem k aplikaci IFRS 9 došlo k přechodu od konceptu vzniklých ztrát ke konceptu očekávaných ztrát.

Pro účely klasifikace Společnost jednotlivé pohledávky za bankami a družstevními záložnami nově posuzuje z hlediska:

- ▶ obchodního modelu pro řízení finančních aktiv (tj. jak účetní jednotka řídí svá finanční aktiva s cílem vytvářet peněžní toky)
- ▶ a charakteristiky smluvních peněžních toků plynoucích z finančních aktiv.

Pro účely vyčíslení úvěrových ztrát (tj. opravných položek) Společnost rozdělila pohledávky za bankami a družstevními záložnami na základě kvantitativních a kvalitativních kritérií na pohledávky:

- ▶ bez selhání (tzv. „stage 1“),
- ▶ se zvýšenou mírou úvěrového rizika (tzv. „stage 2“),
- ▶ v selhání (tzv. „stage 3“).




Hlavními klíčovými předpoklady a úsudky pro vyčíslení úvěrových ztrát pro pohledávky za bankami a družstevními záložnami jsou zejména:

- ▶ určení okamžiku selhání,
- ▶ určení významného zvýšení úvěrového rizika,
- ▶ prognózy budoucího vývoje vybraných makroekonomických ukazatelů.

Společnost provedla analýzu dopadu výše uvedené změny a zejména kvantifikovala očekávaný dopad na opravné položky k pohledávkám za bankami a družstevními záložnami k 1. lednu 2018. Výše vytvořené opravné položky k 1. 1. 2018 je 221 tis. Kč.

Výše uvedená změna neměla vliv na účetní závěrku k 31. prosinci 2017.

K okamžiku sestavení účetní závěrky nejsou vedení Společnosti známy žádné další významné následné události, které by ovlivnily účetní závěrku k 31. prosinci 2017.

|                |   |   |   |
|----------------|---|---|---|
| Odesláno dne:  | Razítko a podpis<br>statutárního orgánu:  | Osoba odpovědná<br>za účetnictví:   | Osoba odpovědná<br>za účetní závěrku:   |
| 25. dubna 2018 | <br>Milan Cerman | <br>Eva Dostálová<br>+420 498 777 823 | <br>Dana Sedláková<br>+420 498 777 766 |

# KONTAKT

---



## **Sídlo společnosti**

AKCENTA CZ a.s.  
Salvátorská 931/8  
110 00 Praha 1  
Česká republika



## **Kontaktní adresa**

AKCENTA CZ a.s.  
Nerudova 1361/31  
500 02 Hradec Králové  
Česká republika



## **Kontakty**

Tel: +420 498 777 770  
Fax: +420 498 777 750  
e-mail: [info@akcenta.eu](mailto:info@akcenta.eu)  
[www.akcentacz.cz](http://www.akcentacz.cz)