



# 2014

## VÝROČNÍ ZPRÁVA AKCENTA CZ

# OBSAH

- 2** Úvodní slovo ředitele společnosti
- 3** Klíčové ukazatele výkonnosti
- 4** Nejvýznamnější události roku 2014
- 4** Významné události vzniklé po datu účetní závěrky
- 4** Předpokládaný vývoj společnosti v roce 2015
- 5** Profil společnosti
- 6** Produkty a služby
- 7** Organizační struktura – AKCENTA CZ a.s.
- 8** Stanovisko k podstupovaným rizikům
- 11** Společnost jako zaměstnavatel
- 12** Vyjádření ke způsobu stanovení příspěvků do Garančního fondu obchodníků s cennými papíry
- 13** Zpráva o vztazích mezi ovládající a ovládanou osobou a o vztazích mezi ovládanou osobou a ostatními osobami ovládanými stejnou ovládající osobou za účetní období 2014
- 16** Zpráva dozorčí rady
- 17** Ostatní
- 18** Účetní závěrka za rok končící 31. prosince 2014
- 48** Výrok auditora o ověření výroční zprávy
- 50** Kontakt

# ÚVODNÍ SLOVO ŘEDITELE SPOLEČNOSTI



Vážené dámy, vážení pánové,  
vážení obchodní partneři,

zdá se to téměř jako včera, kdy jsem Vás na tomto místě informoval o tom, jak úspěšný pro nás byl rok 2013. Vše se zrychluje a svůj podíl na tomto vnímání mají jistě i výzvy, které jsou před nás kladeny ve stále větší míře a které překonáváme jak v osobním životě, tak v tom pracovním. Jsem rád, že zde mohu prezentovat výsledky, které dokládají, že i přes nelehkou situaci se nám podařilo v roce 2014 zdárně překážky a výzvy zvládat a dále na finančním trhu růst. To asi nejlépe dokumentuje výrazný nárůst objemu klientských transakcí, který se meziročně zvýšil o 29 %. Celkem s námi naši klienti zobchodovali za uplynulý rok více než 53 mld. korun.

Tento výsledek je pro nás o to cennější, o co byl rok 2014 z pohledu našeho byznysu na českém trhu složitější. Loňský rok by se totiž dal rozdělit na dvě poloviny. Ta první byla výrazně ovlivněna intervencí ČNB, díky které obchodování na devizovém trhu stagnovalo i přes celkové hospodářské oživení. K výraznějším pohybům začalo docházet až v druhé polovině roku. Více volatilní začal být nejdříve měnový pár dolar-česká koruna, později se přidala i evropská měna, díky čemuž se opět výrazně zvýšil zájem o devizové obchody.

Loňský rok také ukázal, že naše rozhodnutí vstoupit aktivně a s výraznými investicemi na okolní zahraniční trhy, bylo správné. Ty totiž poměrně výrazně "táhly" růst našeho byznysu právě na začátku roku. Jsme již plně etablováni na polském trhu, kde kontinuálně rosteme ve všech klíčových parametrech, tedy především v počtu klientů, objemu a počtu transakcí. Výrazně růst jsme dokázali také v Maďarsku a již standardně dobré výsledky vykazuje dlouhodobě Slovensko. Na konci roku jsme také aktivně vstoupili na rumunský trh, kde postupně budujeme naši obchodní síť a získáváme již první klienty z řad rumunských exportérů a importérů. Úspěšná akvizice zahraničních trhů a vstup na další by nebyly možné bez kvalitního pracovního týmu a jeho vysokého pracovního nasazení. Jemu patří na tomto místě mé velké poděkování.

Samozřejmě jsme i v loňském roce dál pracovali na naší produktové nabídce. Své první klienty si tak například našly opce, coby další z instrumentů sloužící k zajištění proti kurzovému riziku, výrazně jsme také investovali do vylepšení naší internetové platformy pro obchodování OLB. Díky tomu budeme moci v roce 2015 našim klientům představit řadu klíčových vylepšení, která, věřím, ocení. Vítanou novinkou pro naše polské klienty bylo v loňském roce rozšíření nabídky o produkt Dealing limit i na tento trh. Optimalizací a zefektivněním prošly také některé interní systémy a postupy. To vše s jediným cílem: Nabízet našim klientům ty nejlepší a nejefektivnější služby se servisem a garancí bezpečnosti, na které jsou zvyklí a pokládají je u nás zcela oprávněně za standard. Standard, za kterým si i nadále budeme stát.

Děkuji Vám za Vaši důvěru.



**Milan Cerman**  
předseda představenstva,  
ředitel oblasti obchod

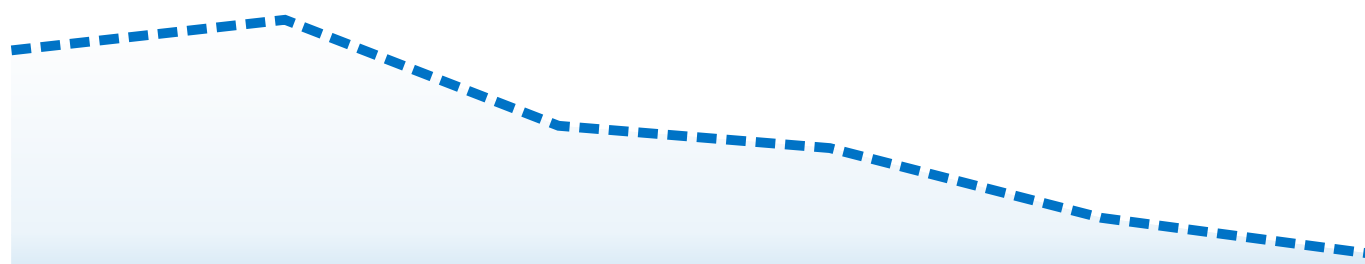
# KLÍČOVÉ UKAZATELE VÝKONNOSTI

Vývoj hospodářského výsledku po zdanění v tis. Kč



2014	2013	2012	2011	2010	2009
6 609	6 685	8 154	5 038	-5 632	12 491

Vývoj bilanční sumy v tis. Kč



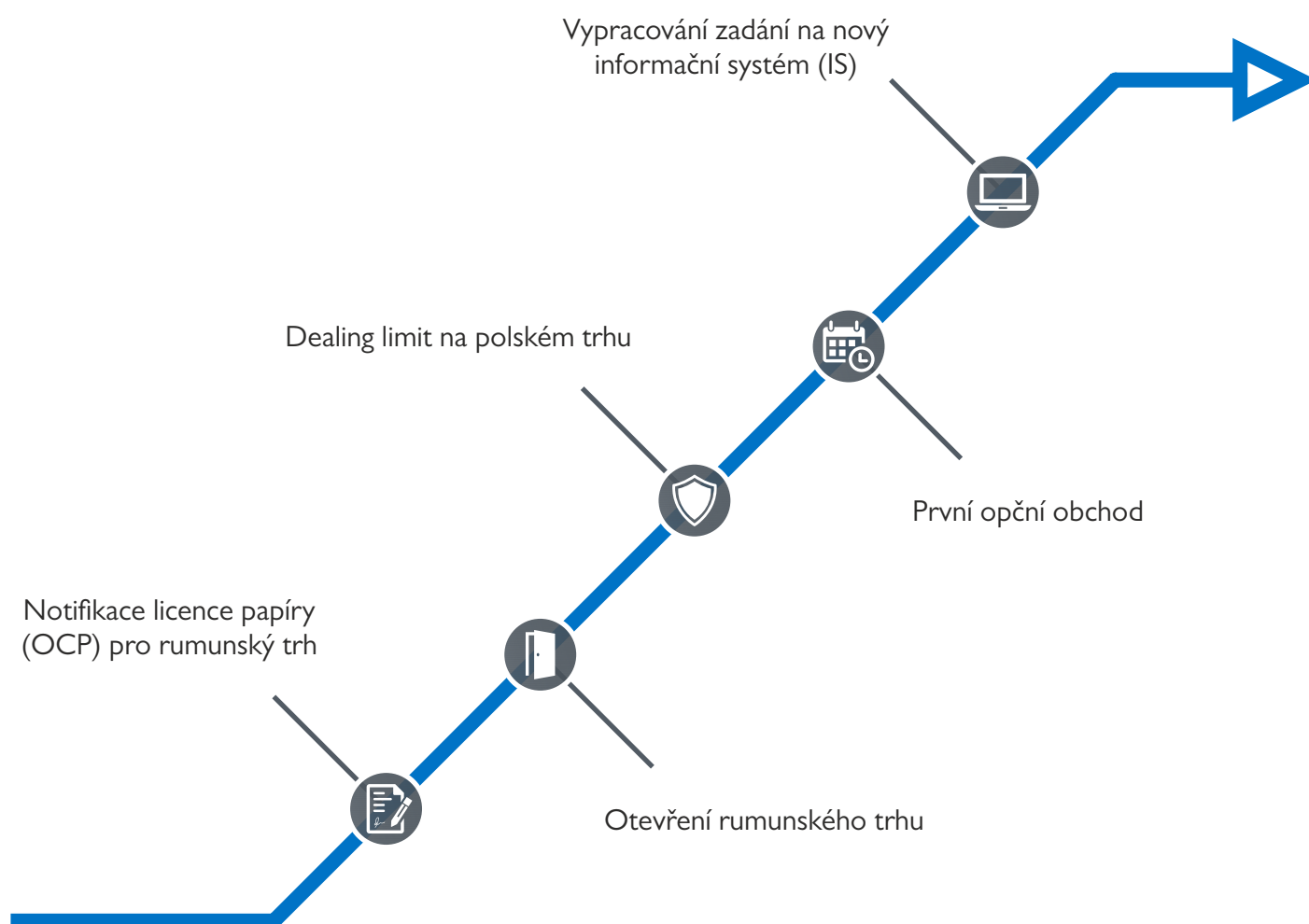
2014	2013	2012	2011	2010	2009
657 523	696 566	531 643	496 047	387 654	342 584
- 5,6 %	+ 31 %	+ 7,2 %	+ 27,9 %	+ 13,2 %	

Vývoj finančního a hospodářského výsledku v tis. Kč



2014	2013	2012	2011	2010	2009
111 038	114 035	103 199	98 832	76 715	92 197
- 2,6 %	+ 10,5 %	+ 4,4 %	+ 28,8 %	- 16,8 %	

# NEJVÝZNAMNĚJŠÍ UDÁLOSTI ROKU 2014



## Významné události vzniklé po datu účetní závěrky

- Zahájení přípravy ke vstupu na francouzský trh
- RFP na nový IS
- Odsouhlasení investic do nových prostor
- Nový motivační a odměňovací systém pro obchodní zástupce (OZ)

## Předpokládaný vývoj společnosti v roce 2015

- Vstup společnosti na francouzský trh
- Další rozvoj a upevnění postavení společnosti na trzích visegrádských zemí
- Zahájení vývoje nového obchodního softwaru
- Realizace rekonstrukce nových prostor

# PROFIL SPOLEČNOSTI



**AKCENTA CZ**

GOČÁROVA TŘÍDA 312/52, HRADEC KRÁLOVÉ

## Základní charakteristika společnosti (stav 31. 12. 2014)

<b>Název společnosti</b>	AKCENTA CZ a.s.
<b>Sídlo</b>	Ovocný trh 575/11 110 00 Praha 1
<b>Provozovna</b>	Gočárova třída 312/52 500 02 Hradec Králové 2 Česká republika
<b>IČ</b>	251 63 680
<b>DIČ</b>	CZ 699 001 844
<b>Rejstříkový soud</b>	Městský soud v Praze, oddíl B, vložka 9662
<b>Datum vzniku</b>	16. 6. 1997
<b>Základní kapitál</b>	24 030 000 Kč
<b>Akcie</b>	veřejně neobchodovatelné
<b>Statutární orgán</b>	představenstvo
<b>Počet zaměstnanců</b>	62 (průměrný přepočtený počet zaměstnanců za rok 2014)

# PRODUKTY A SLUŽBY

AKCENTA CZ a.s. poskytuje svým klientům služby v těchto základních oblastech:

## Platební transakce se směnou měn (devizové obchody)

Spotové směnné obchody, které zahrnují nákup a prodej devizových prostředků s vypořádáním nejpozději do 2 pracovních dnů.

## Platební služby (tuzemský a zahraniční platební styk)

Obsahují zpracování a realizaci tuzemských a zahraničních plateb dle požadavků našich klientů. Výhodou pro naše klienty je především cenová výhodnost služeb, rychlost zpracování a spolehlivost.

## Zajištění kurzového rizika prostřednictvím termínových operací

Forwardové, swapové a opční obchody - obchody s delší splatností než je valuta spotových obchodů sloužící k zajištění rizika plynoucího z budoucích pohybů směnných kurzů.

## Další služby

### Internetová platforma pro obchodování On-line broker (OLB)

Nabízí klientům možnost konvertovat prostředky za on-line devizové kurzy, zadávat a modifikovat fixní objednávky pro hlídání kurzů a jejich non-stop automatickou realizaci, odesílat a přijímat platby do a ze zahraničí za výhodných podmínek, zadávat trvalé a hromadné platební příkazy, spravovat obchodní partnery, generovat průběžné výpisy, apod.

### Dealing limit

Na základě vyhodnocení finančních výkazů možné stanovení rámce nulové výše jistoty, částečné či úplné nahrazení blokáce peněžních prostředků nutných při uzavření termínových operací

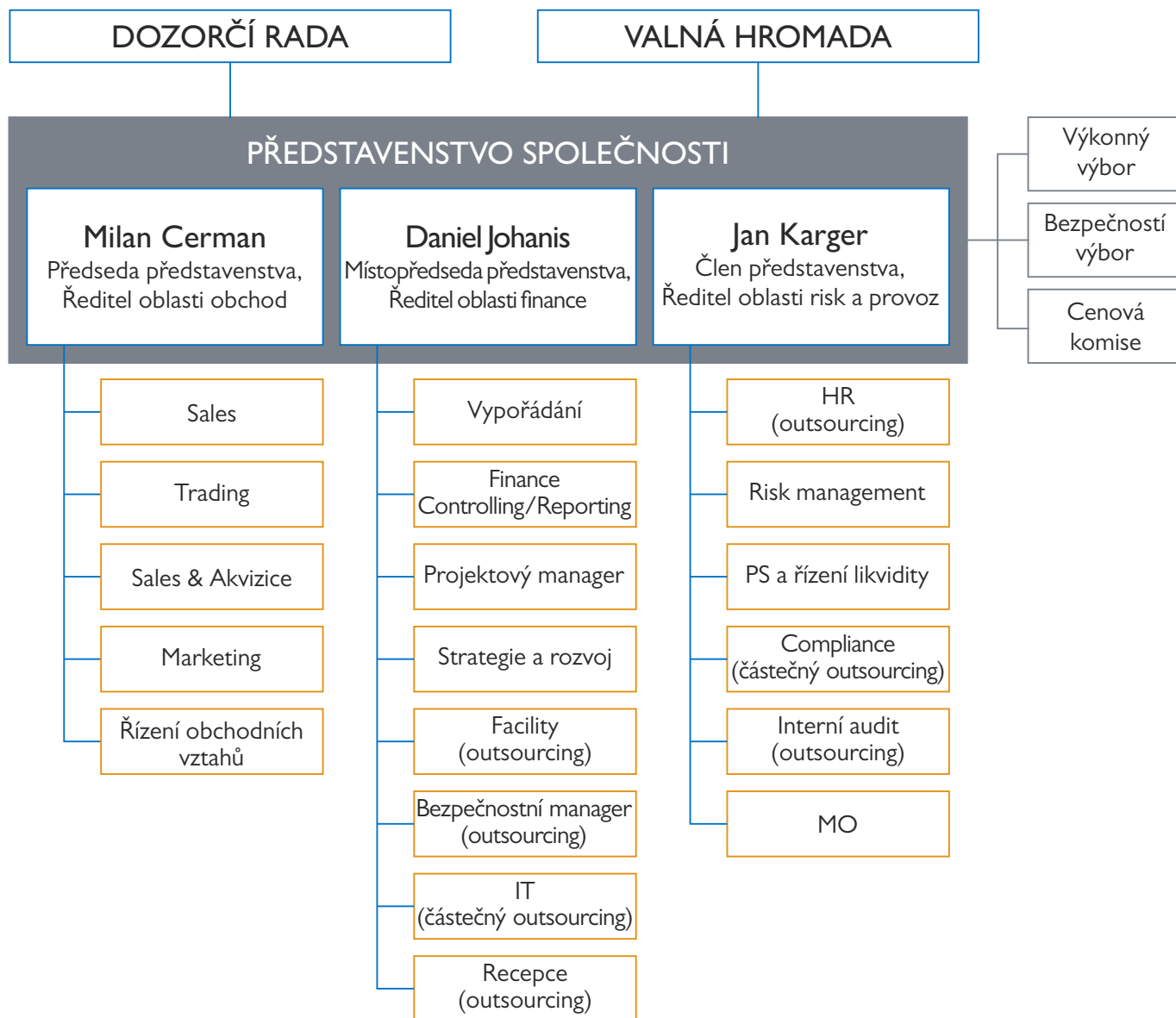
### Objednávky (Orders)

Nezávazné (call orders) či automatické obchodování při dosažení stanoveného kurzu (fix orders).

Ostatní služby zahrnující bezplatný informační servis pro klienty (research) – zasílání denních a týdenních zpráv, zasílání aktuálních devizových kurzů při významnějších pohybech na trhu.

# ORGANIZAČNÍ STRUKTURA

Organizační struktura AKCENTA CZ a.s. (platná k 31. prosinci 2014)





# STANOVISKO K PODSTUPOVANÝM RIZIKŮM

## 1 Stanovisko k podstupovaným rizikům

Společnost AKCENTA CZ a.s. (dále jen „Společnost“) je hybridní institucí dle definice uvedené Vyhláškou ČNB č. 141/2011 Sb. tedy disponuje licenci platební instituce a zároveň licenci obchodníka s cennými papíry ve smyslu Zákona č. 256/2004 Sb. Na základě těchto oprávnění je Společnost povinna řídit všechna rizika spojená s obchodními aktivitami v prostředí, ve kterém Společnost operuje. Společnost svědomitě dodržuje všechny příslušné regulatorní požadavky kladené na hybridní instituci založené na příslušných právních a regulatorních požadavcích v oblasti řízení rizik. Společnost udržuje svou kapitálovou přiměřenost vysoko nad regulatorními limity.

Společnost neustále porovnává systém řízení rizik s nově přijímanými příslušnými zákony České republiky a s novými právními předpisy a doporučeními ČNB, dbá na jeho aktuálnost a zajišťuje jeho další vývoj a zlepšování v návaznosti na rozvoj svých obchodních aktivit, stav právního a ekonomického prostředí a rozvoj informačních technologií a analytických nástrojů.

Dle úpravy pro platební instituci (dle vyhlášky č. 141/2011 Sb.) Společnost používá pro výpočet kapitálového požadavku zákonem regulovaný přístup C.

Dle vyhlášky ČNB č. 163/2014 Sb. Společnost používá následující přístupy a způsoby stanovování kapitálových požadavků:

### Úvěrové riziko

Pro úvěrové riziko Společnost zvolila standardizovaný přístup pro kapitálový požadavek k investičnímu portfoliu, pro kapitálový požadavek k riziku protistrany Společnost zvolila metodu tržního ocenění. V rámci své činnosti Společnost nepodstupuje v podstatné míře úvěrové riziko, neboť k vypořádání devizových obchodů sjednaných s klienty dochází vždy až po připsání finančních prostředků od klientů na účty Společnosti. Již zmíněné riziko protistrany vyplývá z termínových obchodů, ve většině případů Společnost požaduje od klientů zajištění a to zejména ve formě složené finanční hotovosti čímž se toto riziko významně omezuje, od klientů s vysokou bonitou nemusí být v omezené míře zajištění požadováno. Společnost hodnotí své klienty na základě interního scoringového modelu.

Úvěrové riziko Společnosti je také do jisté míry spojeno s ukládáním vlastních či klientských prostředků u bank. V případě že Společnost úvěrové riziko podstupuje, má stanoveny limity. Limity úvěrového rizika jsou vždy schvalovány představenstvem Společnosti.

Největší změnou při výpočtu kapitálového požadavku k úvěrovému riziku byla změna metodiky vykazování klientských prostředků na účtech v bankách, což způsobilo snížení kapitálové přiměřenosti, toto snížení tedy není způsobeno nárůstem rizika. Změna metodiky spočívala ve zrušení úředního sdělení České národní banky ze dne 29. března 2011 k pravidlům obezřetného podnikání bank, spořitelních a úvěrních družstev a obchodníků s cennými papíry (Angažovanost obchodníka s cennými papíry – expozice vůči institucím), ke kterému došlo k 19. 2. 2014 z důvodu nabytí účinnosti nařízení Evropského parlamentu a rady (EU) č. 575/2013 a vyhlášky č. 23/2014 Sb., o výkonu činnosti bank, spořitelních a úvěrních družstev a obchodníků s cennými papíry (nahrazena vyhláškou č. 163/2014 Sb.). Podle zrušeného úředního sdělení mohl obchodník s cennými papíry podle ustanovení § 8a odst. 1 zákona o podnikání na kapitálovém trhu vylučovat peněžní prostředky zákazníků (dále jen „PPZ“) z expozice vůči úvěrové instituci pro účely výpočtu kapitálové přiměřenosti.

## Tržní riziko

V prostředí Společnosti je nejvýznamnějším tržním rizikem riziko měnové. Společnost neobchoduje s instrumenty, které by generovaly akciové, komoditní a jiné tržní riziko. Pro řízení tržních rizik Společnost zvolila standardizovaný přístup.

Měnové riziko je řízeno:

- a) obezřetnou a efektivní správou otevřených devizových pozic (ODP),
- b) stanovením tzv. stop / loss limitů,
- c) stanovením a kontrolou vnitřních limitů pro maximální výši otevřené devizové pozice.

Pro měnové riziko jsou stanoveny tyto limity a omezení:

- a) stanovením a kontrolou vnitřních limitů pro maximální výši ODP,
- b) stanovením denního limitu maximálně povolené ztráty (Stop/Loss limit).

## Operační rizika

Operační riziko Společnost definuje jako riziko ztráty vlivem nedostatků či selhání vnitřních procesů, lidského faktoru nebo systémů a riziko ztráty vlivem vnějších skutečností včetně rizika vzniklého v důsledku porušení či nenaplnění požadavků právního předpisu.

Proces řízení operačního rizika v podmínkách Společnosti vyjadřuje souhrn činností pravidelně čtvrtletně prováděných, a to zejména identifikaci, vyhodnocování a monitorování rizik, včetně kontroly plnění preventivních i ostatních opatření ke zmírnění jednotlivých typů rizik.

Společnost používá pro omezení operačního rizika následující metody:

- a) omezení rizika prostřednictvím zlepšení postupů, změny procesů, organizace, zavedením limitů a kontrol, užitím technologií,
- b) převod rizika prostřednictvím outsourcingu nebo pojištění,
- c) vyhnutí se riziku ukončením činností, které ho vyvolávají.

Společnost stanovuje kapitálový požadavek dle režijních nákladů.

## Riziko likvidity

Riziko likvidity je v případě Společnosti definováno jako schopnost Společnosti včas a řádně splnit závazky klientů z titulu realizace měnových konverzí a s nimi spojených platebních transakcí. Společnost má stanoveny mechanismy, které oddělují finanční prostředky klientů od provozních prostředků Společnosti.

Riziko likvidity Společnost nepodstupuje, neboť všechny obchody jsou Společností vypořádány až poté, kdy Společnost obdrží finanční krytí obchodu ze strany klienta.

## 2 Vývoj kapitálové přiměřenosti a poměrových ukazatelů

Dle účinných nařízení je Společnost povinna plnit svou informační povinnost vůči regulátorovi. Na měsíční nebo čtvrtletní bázi vykazuje informace ohledně hospodaření, majetku zákazníka, kvalifikovaných účastí a dalších doplňkových informací.

Pravidelným porovnáváním souhrnné výše kapitálových požadavků s kapitálem Společnost rovněž kvantifikuje svoji kapitálovou přiměřenost, kterou pravidelně předkládá ČNB. Ukazatel kapitálové přiměřenosti Společnosti vypovídá o dostatečném kapitálovém zajištění obchodní činnosti Společnosti.

## Souhrnná informace o podmínkách a hlavních charakteristikách kapitálu a jeho složek

Údaje o kapitálu (k 31. prosinci 2014)	v tis. Kč
Souhrnná výše původního kapitálu (složka tier 1)	73 572
Základní kapitál	24 030
Emisní ážio	140
Rezervní fondy, neděl. fond. a ost. fondy ze zisku	28 002
Nerozdělený zisk/ztráta z předchozích období - auditovaný	28 578
Nehmotný majetek (ne goodwill) snižuje tier 1	7 153
Souhrnná výše dodatkového kapitálu (složka tier 2)	0
Souhrnná výše kapitálu nakrytí tržního rizika (složka tier 3)	0
Souhrnná výše odčitatelných položek od původního a dodatkového kapitálu	0
AVA – obezřetnostní filtry	-25
<b>Souhrnná výše kapitálu po zohlednění odčitatelných položek</b>	<b>73 572</b>

Všechny položky regulatorního kapitálu jsou součástí auditované účetní závěrky a obezřetnostní filtr vykazuje hodnotu úpravy reálné hodnoty nástrojů investičního portfolia

Údaje o kapitálových požadavcích (k 31. prosinci 2014)	v tis. Kč
Suma kapitálových požadavků k úvěrovému riziku	12 826
k expozicím vůči institucím	10 188
k podnikovým expozicím	268
k retailovým expozicím	1 531
k ostatním expozicím	839
Suma kapitálových požadavků k vypořádacímu riziku	0
Suma kapitálových požadavků k pozičnímu, měnovému a komoditnímu riziku	1 536
Suma kapitálových požadavků k operačnímu riziku	0
Suma kapitálových požadavků na základě režijních nákladů	25 022
Suma kapitálových požadavků pro úpravy ocenění o úvěrové riziko	2
Suma kapitálových požadavků k riziku angažovanosti obchodního portfolia	0
Suma kapitálových požadavků k ostatním nástrojům obchodního portfolia	0
Suma kapitálových požadavků ostatních a přechodných	0
<b>Souhrnná výše kapitálových požadavků</b>	<b>39 386</b>

Kapitálové poměry (k 31. prosinci 2014)	
Kapitálový poměr pro kmenový kapitál tier 1 (CET1)	14,94%
Kapitálový poměr pro kapitál tier 1 (T1)	14,94%
Kapitálový poměr pro celkový kapitál	14,94%

Poměrové ukazatele OCR (k 31. prosinci 2014)	
Zadluženost I (celkový dluh bez majetku zákazníků/aktiva bez majetku zákazníků)	3,78%
Zadluženost II (celkový dluh bez majetku zákazníků/vlastní kapitál)	4,92%
Rentabilita průměrných aktiv (ROAA, aktiva bez majetku zákazníků)	5,88%
Rentabilita průměrného kapitálu tier 1 (ROAE)	9,15%
Rentabilita tržeb (zisk po zdanění/výnosy z investičních služeb)	5,42%
Správní náklady na jednoho zaměstnance	1 658 tis. Kč

# SPOLEČNOST JAKO ZAMĚSTNAVATEL



Společnost AKCENTA CZ staví svůj obchodní úspěch na profesionálních službách a individuálním přístupu ke všem svým klientům. Ti očekávají nadstandardní servis a řešení ušitá přímo pro jejich potřeby. Naplnit tato očekávání vyžaduje kvalitní a správně motivovaný tým zaměstnanců na všech pozicích napříč celou společností. Této skutečnosti jsme si samozřejmě vědomi, proto na jeho budování soustavně pracujeme.

Naši zaměstnanci si tak zvyšují svoji odbornost pravidelnými školeními, jsou pravidelně informováni o cílech společnosti a jsou motivováni nejen k jejich naplňování, ale také k jejich spoludefinování. Filozofií naší společnosti je budování dlouhodobých vztahů s našimi klienty, to bez loajálních a pozitivně smýšlejících zaměstnanců není možné. Proto je pro nás lidský kapitál tím nejcennějším.

# VYJÁDŘENÍ

## KE ZPŮSOBU STANOVENÍ PŘÍSPĚVKŮ DO GARANČNÍHO FONDU OBCHODNÍKŮ S CENNÝMI PAPIŘY

V rámci poskytování investičních služeb nabízí společnost AKCENTA CZ a.s. (dále jen „AKCENTA CZ“) zákazníkům výhradně obchodování s měnovými forwardy, swapy a opcemi. Při uzavírání těchto kontraktů vystupuje AKCENTA CZ jako protistrana zákazníka. Máme za to, že zákaznickým majetkem ve smyslu § 128 odstavce 12 zákona č. 256/2004 Sb., o podnikání na kapitálovém trhu, v platném znění („ZPKT“) jsou zde peněžní prostředky složené jako zástava na krytí tržních rizik („collateral“) a jistina forwardu placená zákazníkem na příslušný bankovní účet v průběhu vypořádání forwardu.

V souvislosti s uzavíráním forwardů se zákazník AKCENTA CZ od zákazníků neinkasuje žádné poplatky ani provize. Výnosy, které AKCENTA CZ realizuje v souvislosti s uzavíráním forwardů pro zákazníky, jsou odvozeny od výše rozpětí (spreadu) mezi kurzem, který je dohodnut se zákazníkem v rámci s ním sjednaného forwardu a kurzem, který se společnosti AKCENTA CZ podaří získat na mezibankovním trhu v rámci obchodů, kterými jsou uzavírány pozice otevřené při sjednávání forwardů se zákazníky.

Podle ustanovení § 129 odstavec 1 ZPKT je obchodník s cennými papíry povinen platit do Garančního fondu roční příspěvek ve výši 2 % z objemu výnosů poplatků a provizí za poskytnuté investiční služby za poslední kalendářní rok. Vzhledem k výše uvedené skutečnosti, že AKCENTA CZ od zákazníků neinkasuje žádné poplatky ani provize za poskytnuté investiční služby a ani žádné poplatky a služby za poskytnuté investiční služby neeviduje v účetnictví, základ pro stanovení výše příspěvku podle § 129 odstavec 1 je nulový. AKCENTA CZ tak platí roční příspěvek ve výši 10 tis. Kč podle § 129 odstavec 2 ZPKT.

Vzhledem k povaze forwardů jako derivátových obchodů, jsou objemy prostředků skládané zákazníky jako kolaterál na zákaznický bankovní účet velmi malé a doba, na kterou jsou na účtu složeny prostředky pro vypořádání forwardů, je rovněž minimální. Z těchto důvodů máme za to, že riziko selhání konkrétního obchodníka ve smyslu § 130 ZPKT a nemožnost vydání majetku zákazníků je relativně velmi malé - a to zejména ve srovnání s obchodováním s cennými papíry či portfolio managementem. Z tohoto důvodu by i výše příspěvku do Garančního fondu stanovená v minimální přípustné výši podle § 129 odstavec 2 ZPKT odpovídala nízké míře rizika nemožnosti vydání zákaznického majetku ve smyslu § 130 ZPKT.

AKCENTA CZ řádně platí příspěvky do Garančního fondu obchodníků s cennými papíry podle § 129 odst. 2 zákona č. 256/2004 Sb.

# ZPRÁVA O VZTAZÍCH

MEZI OVLÁDÁJÍCÍ A OVLÁDANOU OSOBOU A O VZTAZÍCH MEZI OVLÁDANOU OSOBOU A OSTATNÍMI OSOBAMI OVLÁDANÝMI STEJNOU OVLÁDÁJÍCÍ OSOBOU ZA ÚČETNÍ OBDOBÍ 2014

Představenstvo společnosti AKCENTA CZ a.s. vyhotovuje v souladu s požadavkem § 82 odst. 1 zákona č. 90/2012 Sb., zákon o obchodních společnostech a družstvech, v platném znění (dále jen „ZoK“), tuto Zprávu o vztazích mezi

ovládající osobou, panem Milanem Lacinou (dále též „ovládající osoba“ nebo „ML“), bydlištěm Tábor, Čekanická 325

a

ovládanou osobou, společností AKCENTA CZ a.s. se sídlem Praha 1, Ovocný trh 572/11, PSČ 110 00, IČ 25163680, zapsanou v obchodním rejstříku vedeném Městským soudem v Praze oddíl B vložka 9662 (dále též „ovládaná osoba“ nebo „ACZ“), za účetní období roku 2014.

## **A** Struktura vztahů a úloha ovládané osoby

Zpráva také obsahuje informaci o vztazích mezi ovládanou osobou a ostatními osobami ovládanými stejnou ovládající osobou (dále jen „propojené osoby“). Propojenými osobami k 31. 12. 2014 jsou:

- **AKCENTA, spořitelní a úvěrní družstvo**, IČ: 649 46 851, se sídlem Hradec Králové, Pražské předměstí, Gočárova třída 312/52, PSČ 500 02 (dále též „ASUD“)
- společnost **AKCENTA ENERGIE a.s.**, IČ: 27945251, se sídlem Hradec Králové, Pražské Předměstí, Gočárova třída 312/52, PSČ 500 02 (dále též „AE“)
- společnost **AKCENTA GROUP SE**, IČ: 28252900, se sídlem Hradec Králové, Pražské Předměstí, Gočárova třída 312/52, PSČ 500 02 (dále též „AG“)
- společnost **AKCENTA finanční a investiční a.s.**, IČ: 27381471, se sídlem Hradec Králové, Pražské Předměstí, Gočárova třída 312/52, PSČ 500 02 (dále též „AFI“)
- společnost **PROAKCENT a.s.**, IČ: 28807596, se sídlem Hradec Králové, Pražské předměstí, Gočárova třída 312/52, PSČ 500 02 (dále též „P“)
- společnost **AKCENTA LOGISTIC a.s.**, IČ: 28807588, se sídlem Hradec Králové, Pražské předměstí, Gočárova třída 312/52, PSČ 500 02 (dále též „AL“)
- společnost **METROPOL SERVICES s.r.o.**, IČ 024 04 958, se sídlem Hradec Králové, Pražské předměstí, Gočárova třída 227/50, PSČ 500 02 (dále též jen „MS“)

Výše obchodního podílu ovládající osoby k 31. prosinci 2014 v uvedených společnostech je následující: ASUD 51,54% (nepřímý podíl), AE 66,67%, AG 90,42%, AFI 51,54% (nepřímý podíl), P 90%, AL 90%, MS 100%.

Výše obchodního podílu ovládající osoby k 31. prosinci 2014 v ovládané osobě je 100%. Ovládaná osoba je jednou z osob ovládaných stejnou ovládající osobou. Žádné další úlohy v rámci struktury výše uvedených vztahů mezi propojenými osobami neplní.

## **B** Způsob a prostředky ovládání

Ovládání ovládané osoby je vykonáváno prostřednictvím valné hromady, resp. rozhodnutí jediného akcionáře a dozorčí rady společnosti, kdy ovládající osoba je členem dozorčí rady ovládané osoby.

## C Přehled jednání učiněných v roce 2014, která byla učiněna na popud nebo v zájmu ovládající osoby nebo jí ovládaných osob, pokud se takovéto jednání týkalo majetku, který přesahuje 10% vlastního kapitálu ovládané osoby zjištěného podle poslední účetní závěrky

V roce 2014 nebylo na popud nebo v zájmu ovládající osoby nebo jí ovládaných osob učiněno žádné jednání týkající se majetku přesahujícího 10% vlastního kapitálu ovládané osoby.

## D Přehled vzájemných smluv

Zpráva obsahuje informace o tom, jaké smlouvy byly platné mezi těmito osobami v průběhu účetního období roku 2014, jaké jiné právní úkony byly učiněny mezi propojenými osobami v jejich zájmu, a informace o všech ostatních opatřeních, která byla v zájmu nebo na popud těchto osob přijata nebo uskutečněna ovládanou osobou.

Zpráva se vyhotovuje písemně a je součástí výroční zprávy podle zvláštního právního předpisu.

Obchodní vztahy mezi ovládanou osobou a osobami propojenými byly v účetním období roku 2014 určeny následujícími smlouvami:

Smlouvy a dohody platné v průběhu účetního období roku 2014	
AKCENTA CZ x ASUD	Smlouva o nájmu nebytových prostor (Gočárova 312, HK) ve znění dodatků č. 6, 7, 8
AKCENTA CZ x ASUD	Rámcová o provádění termínových obchodů s cizími měnami č. 25087
AKCENTA CZ x ASUD	Rámcová smlouva o poskytování vybraných služeb – vedení běžného účtu
AKCENTA CZ x AE	Smlouva o podmínkách zajištění závazků směnkou a o právu remitenta vyplnit blankosměnku, zajištění závazku směnkou
AKCENTA CZ x AE	Rámcová smlouva, směna deviz – ACZ poskytovatel
AKCENTA CZ x AL	Nájemní smlouva – AL jako pronajímatel ŠO 5H3 6785
AKCENTA CZ x AL	Nájemní smlouva – AL jako pronajímatel SGV 5HI 9154
AKCENTA CZ x AL	Nájemní smlouva – AL jako pronajímatel ŠO 5H3 8258
AKCENTA CZ x AL	Nájemní smlouva – AL jako pronajímatel VWS 3AT 9874
AKCENTA CZ x AL	Outsourcingová smlouva – AL poskytovatel, ACZ odběratel
AKCENTA CZ x AL	Rámcová smlouva, směna deviz – ACZ poskytovatel
AKCENTA CZ x AL	Smlouva o zpracování osobních údajů
AKCENTA CZ x AG	Rámcová smlouva, směna deviz – ACZ poskytovatel
AKCENTA CZ x AG	Smlouva o zápůjčce
AKCENTA CZ x PROAKCENT	Nájemní smlouva, PROAKCENT pronajímatel, AKCENTA CZ nájemce ve znění dodatku č. I
AKCENTA CZ x Milan Lacina	Rámcová smlouva ACZ jako dodavatelem a ML jako odběratelem - předmětem smlouvy je směna deviz

### Plnění a protiplnění

Plnění a protiplnění ze shora uvedených smluvních ujednání byla realizována za ceny v obchodním styku obvyklé stejně jako ve vztazích k ostatním nepropojeným osobám.

Představenstvo ovládané osoby prohlašuje, že z výše uvedených smluv nebyly poskytnuty žádné výhody a nevýhody a že ovládané osobě nevznikla žádná újma.

**E** Jiné právní úkony a ostatní opatření v zájmu nebo na popud propojených osob a posouzení toho, zda vznikla ovládané osobě újma

Jiné právní úkony, než výše uvedené smlouvy nebyly v zájmu ovládající osoby učiněny, stejně tak nebyla ovládanou osobou na popud ovládající osoby učiněna žádná významná opatření.

Představenstvo ovládané osoby prohlašuje, že ovládané osobě nevznikla z výše uvedených smluv, ostatních opatření a úkonů nebo z jiných přijatých nebo poskytnutých plnění žádná újma.

**F** Zhodnocení výhod a nevýhod plynoucích ze vztahů mezi propojenými osobami a uvedení, zda převládají výhody nebo nevýhody a jaká z toho pro ovládanou osobu plynou rizika

AKCENTA CZ a.s. je členem skupiny DPH AKCENTA, což znamená, že fakturace mezi členy probíhají bez DPH. Tato skutečnost má vliv na úsporu nákladů a cash-flow. Pokud jde o nevýhody vyplývající ze vzájemných vztahů, žádné nevýhody nebyly identifikovány.

S ohledem na výše uvedené představenstvo ovládané osoby konstatuje, že ve vztazích mezi ovládanou a ovládající osobou a osobami propojenými převládají výhody. Pro ovládanou osobu tak z uvedených vztahů nevyplývají žádná rizika.

V Hradci Králové dne 26. března 2015



Milan Cerman

předseda představenstva,  
ředitel oblasti obchod



Daniel Johanis

místopředseda představenstva



# ZPRÁVA DOZORČÍ RADY

## Složení dozorčí rady

Dozorčí rada pracovala ve v tomto složení: Milan Lacina – předseda dozorčí rady, dále pak členové Ing. Milan Lacina, Sylva Hajná a Petra Nová. V polovině roku 2014 došlo ke změně členů dozorčí rady, kdy od 28. 4. 2014 byla rada složená ze dvou členů a to Ing. Milana Laciny a Bc. Jiřího Macka. Rada se scházela jak v pravidelných kvartálních intervalech, tak na mimořádných zasedáních, vše v souladu se stanovami společnosti.

## Činnost rady

Dozorčí rada se účastnila zasedání představenstva, byla představenstvem pravidelně seznamována s hospodařením, prověřovala informace týkající se nastavení finančního i strategického plánu a zabývala se kontrolou jeho plnění včetně ukazatelů stanovených stávajícími platnými předpisy. Dále se zaměřovala na prověřování řídicího a kontrolního systému, především prostřednictvím nálezů z Interního auditu a systémem odměňování ve Společnosti. Další kontroly byly zaměřené na plnění usnesení představenstva, dodržování stanov a kontroly souladu ukazatelů se stanovenými právními předpisy na základě podkladů útvaru Compliance.

## Zjištěné nedostatky a jejich odstraňování

Rada nezjistila skutečnosti, které by byly v rozporu se schválenými stanovami Společnosti nebo platnými legislativními normami.

## Účetní závěrka, hospodaření a návrh na rozdělení zisku

Rada projednala účetní závěrku za rok 2014 a seznámila se se zprávou a výrokem auditora, společností KPMG Česká republika Audit, s.r.o., k této účetní závěrce. Na základě těchto podkladů rada konstatuje, že nemá k předložené účetní závěrce námitky.

Dozorčí rada doporučuje valné hromadě společnosti AKCENTA CZ a.s. schválit řádnou roční účetní závěrku společnosti AKCENTA CZ a.s. za rok 2014.

V Praze dne 29. dubna 2015



Ing. Milan Lacina  
předseda dozorčí rady

# OSTATNÍ

Činnost společnosti AKCENTA CZ a.s. nemá vliv na životní prostředí. Společnost nevyvíjí žádné aktivity v oblasti životního prostředí ani v oblasti výzkumu a vývoje.

V rámci naší strategie plníme povinnosti uložené legislativou. V pracovně-právních vztazích společnost dodržuje všechny zákonné normy v souladu s právním řádem České republiky.



**AKCENTA CZ a.s.**

**Zpráva auditora a účetní závěrka  
k 31. prosinci 2014**



KPMG Česká republika Audit, s.r.o.  
Pobřežní 648/1a  
186 00 Praha 8  
Česká republika

Telefóna +420 222 123 111  
Fax +420 222 123 100  
Internet www.kpmg.cz

## Zpráva nezávislého auditora pro akcionáře společnosti AKCENTA CZ a.s.

Provedli jsme audit přiložené účetní závěrky společnosti AKCENTA CZ a.s., tj. rozvahy k 31. prosinci 2014, výkazu zisku a ztráty a přehledu o změnách vlastního kapitálu za rok 2014 a přílohy této účetní závěrky, včetně popisu použitých významných účetních metod a ostatních doplňujících údajů. Údaje o společnosti AKCENTA CZ a.s. jsou uvedeny v bodě 1 přílohy této účetní závěrky.

### *Odpovědnost statutárního orgánu účetní jednotky za účetní závěrku*

Statutární orgán společnosti AKCENTA CZ a.s. je odpovědný za sestavení účetní závěrky, která podává věrný a poctivý obraz v souladu s českými účetními předpisy, a za takový vnitřní kontrolní systém, který považuje za nezbytný pro sestavení účetní závěrky tak, aby neobsahovala významné nesprávnosti způsobené podvodem nebo chybou.

### *Odpovědnost auditora*

Naši odpovědnosti je vyjádřit na základě provedení auditu výrok k této účetní závěrce. Audit jsme provedli v souladu se zákonem o auditorech, Mezinárodními auditorskými standardy a souvisejícími aplikačními doložkami Komory auditorů České republiky. V souladu s těmito předpisy jsme povinni dodržovat etické požadavky a naplánovat a provést audit tak, abychom získali přiměřenou jistotu, že účetní závěrka neobsahuje významné nesprávnosti.

Audit zahrnuje provedení auditorských postupů, jejichž cílem je získat důkazní informace o částkách a skutečnostech uvedených v účetní závěrce. Výběr auditorských postupů závisí na úsudku auditora, včetně vyhodnocení rizik, že účetní závěrka obsahuje významné nesprávnosti způsobené podvodem nebo chybou. Při vyhodnocování těchto rizik auditor posoudí vnitřní kontrolní systém, který je relevantní pro sestavení účetní závěrky podávající věrný a poctivý obraz. Cílem tohoto posouzení je navrhnout vhodné auditorské postupy, nikoli vyjádřit se k účinnosti vnitřního kontrolního systému účetní jednotky. Audit též zahrnuje posouzení vhodnosti použitých účetních metod, přiměřenosti účetních odhadů provedených vedením i posouzení celkové prezentace účetní závěrky.

Jsme přesvědčeni, že získané důkazní informace poskytují dostatečný a vhodný základ pro vyjádření našeho výroku.



*Výrok auditora*

Podle našeho názoru účetní závěrka podává věrný a poctivý obraz aktiv a pasiv společnosti AKCENTA CZ a.s. k 31. prosinci 2014 a nákladů, výnosů a výsledku jejího hospodaření za rok 2014 v souladu s českými účetními předpisy.

V Praze, dne 29. dubna 2015

*KPMG Česká republika Audit*

KPMG Česká republika Audit, s.r.o.  
Evidenční číslo 71

Ing. Vladimír Dvořáček  
Partner  
Evidenční číslo 2332

**Obchodní firma: AKCENTA CZ a.s.**  
 Sídlo: Ovocný trh 572/11, Staré Město, 110 00 Praha 1  
 IČO: 25163680  
 Předmět podnikání: Obchodník s cennými papíry  
 Okamžik sestavení účetní závěrky: 29. dubna 2015

**ROZVAHA**  
**k 31. prosinci 2014**

tis. Kč	Bod	31.12.2014	31.12.2013
<b>AKTIVA</b>			
1	Pokladní hotovost a vklady u centrálních bank	56	65
3	Pohledávky za bankami a družstevními záložnami	14	625 139
	<i>v tom: a) splatné na požádání</i>	625 139	631 700
	<i>b) ostatní pohledávky</i>	-	-
4	Pohledávky za nebankovními subjekty	15	5 171
	<i>v tom: a) splatné na požádání</i>	-	-
	<i>b) ostatní pohledávky</i>	5 171	3 233
9	Dlouhodobý nehmotný majetek	16	7 153
10	Dlouhodobý hmotný majetek	17	532
	<i>z toho: pozemky a budovy pro provozní činnost</i>	20	15
11	Ostatní aktiva	18	18 646
13	Náklady a příjmy příštích období		826
	<b>Aktiva celkem</b>		<b>657 523</b>
			<b>696 566</b>

Příloha uvedená na stranách 1 až 22 tvoří součást této účetní závěrky.

tis. Kč	Bod	31.12.2014	31.12.2013
<b>PASIVA</b>			
2	Závazky vůči nebankovním subjektům <i>v tom: a) splatné na požádání</i>	20 543 856	556 433 556 433
4	Ostatní pasiva	23	24 937
5	Výnosy a výdaje příštích období		371
6	Rezervy		1 000
	<i>c) ostatní</i>	27	1 000
8	Základní kapitál	25	24 030
	<i>z toho: a) splacený základní kapitál</i>		24 030
9	Emisní ážio		140
10	Rezervní fondy a ostatní fondy ze zisku	28	28 002
	<i>v tom: a) povinné rezervní fondy a rizikové fondy</i>		-
	<i>c) ostatní fondy ze zisku</i>		28 002
14	Nerozdělený zisk nebo neuhrazená ztráta z předchozích období	28	28 578
15	Zisk nebo ztráta za účetní období	28	6 609
<b>Pasiva celkem</b>			<b>657 523</b>
			<b>696 566</b>

Příloha uvedená na stranách 1 až 22 tvoří součást této účetní závěrky.

tis. Kč		Bod	31.12.2014	31.12.2013
<b>PODROZVAHOVÉ POLOŽKY</b>				
<b>Podrozvahová aktiva</b>				
2	Poskytnuté zástavy	30	12 000	25 000
3	Pohledávky ze spotových operací	30	249 962	121 795
4	Pohledávky z pevných termínových operací	30	2 103 237	2 207 963
<b>Podrozvahová pasiva</b>				
9	Přijaté přísliby a záruky	19, 30	10 000	10 000
11	Závazky ze spotových operací	30	249 634	121 683
12	Závazky z pevných termínových operací	30	2 099 796	2 201 969

Příloha uvedená na stranách 1 až 22 tvoří součást této účetní závěrky.



**Obchodní firma: AKCENTA CZ a.s.**

Sídlo: Ovočný trh 572/11, Staré Město, 110 00 Praha 1

IČO: 25163680

Předmět podnikání: Obchodník s cennými papíry

Okamžik sestavení účetní závěrky: 29. dubna 2015

**VÝKAZ ZISKU A ZTRÁTY**  
**za rok končící 31. prosince 2014**

tis. Kč	Bod	2014	2013	
1	Výnosy z úroků a podobné výnosy	5	267	313
2	Náklady na úroky a podobné náklady	5	(47)	(45)
4	Výnosy z poplatků a provizí	6	10 640	9 705
5	Náklady na poplatky a provize	6	(10 281)	(8 537)
6	Zisk nebo ztráta z finančních operací	7	111 038	114 035
7	Ostatní provozní výnosy	8	881	795
8	Ostatní provozní náklady	8	(925)	(1 160)
9	Správní náklady	9	(101 150)	(92 692)
	<i>v tom: a) náklady na zaměstnance</i>		<i>(43 412)</i>	<i>(34 840)</i>
	<i>z toho: aa) sociální a zdravotní pojištění</i>		<i>(11 018)</i>	<i>(8 950)</i>
	<i>b) ostatní správní náklady</i>		<i>(57 738)</i>	<i>(57 852)</i>
11	Odpisy, tvorba a použití rezerv a opravných položek k dlouhodobému hmotnému a nehmotnému majetku	16 a 17	(6 801)	(7 394)
12	Rozpuštění opravných položek a rezerv k pohledávkám a zárukám, výnosy z dříve odepsaných pohledávek	27	23	8
13	Odpisy, tvorba a použití opravných položek	27	(231)	(56)
16	Rozpuštění ostatních rezerv	27	4 144	-
17	Tvorba a použití ostatních rezerv	27	1 939	(6 532)
<b>19</b>	<b>Zisk nebo ztráta za účetní období z běžné činnosti před zdaněním</b>		<b>9 497</b>	<b>8 440</b>
23	Daň z příjmů	29	(2 888)	(1 755)
<b>24</b>	<b>Zisk nebo ztráta za účetní období po zdanění</b>		<b>6 609</b>	<b>6 685</b>

Příloha uvedená na stranách 1 až 22 tvoří součást této účetní závěrky.

**Obchodní firma: AKCENTA CZ a.s.**

Sídlo: Ovocný trh 572/11, Staré Město, 110 00 Praha 1

IČO: 25163680

Předmět podnikání: Obchodník s cennými papíry

Okamžik sestavení účetní závěrky: 29. dubna 2015

**PŘEHLED O ZMĚNÁCH VLASTNÍHO KAPITÁLU**  
za rok končící 31. prosince 2014

tis. Kč	Základní kapitál	Emisní ážio	Povinný rezervní fond	Ostatní fondy ze zisku	Kumulovaný VH min. let	Celkem
<b>Zůstatek k 1.1.2013</b>	<b>24 030</b>	<b>140</b>	<b>3 677</b>	<b>28 002</b>	<b>22 216</b>	<b>78 065</b>
Převody zisku	-	-	407	-	(407)	-
Dividendy	-	-	-	-	(4 000)	(4 000)
Čistý zisk/ztráta za účetní období	-	-	-	-	6 685	6 685
<b>Zůstatek k 31.12.2013</b>	<b>24 030</b>	<b>140</b>	<b>4 084</b>	<b>28 002</b>	<b>24 494</b>	<b>80 750</b>
<b>Zůstatek k 1.1.2014</b>	<b>24 030</b>	<b>140</b>	<b>4 084</b>	<b>28 002</b>	<b>24 494</b>	<b>80 750</b>
Rozpuštění rez. Fondu	-	-	(4 084)	-	4 084	-
Dividendy	-	-	-	-	-	-
Čistý zisk/ztráta za účetní období	-	-	-	-	6 609	6 609
<b>Zůstatek k 31.12.2014</b>	<b>24 030</b>	<b>140</b>	<b>-</b>	<b>28 002</b>	<b>35 187</b>	<b>87 359</b>

Příloha uvedená na stranách 1 až 22 tvoří součást této účetní závěrky.

**AKCENTA CZ a.s.**  
**Příloha účetní závěrky**  
**Rok končící 31. prosince 2014**

**1. OBECNÉ INFORMACE**

**(a) Charakteristika společnosti**

Společnost AKCENTA CZ a.s. vznikla dne 16. června 1997.

***Název a sídlo společnosti***

AKCENTA CZ a.s.  
Ovocný trh 572/11  
110 00 Praha 1 – Staré Město  
Česká republika

IČO: 25163680

DIČ: CZ25163680

***Členové představenstva a dozorčí rady k 31. prosinci 2014***

<i>Členové představenstva</i>	<i>Členové dozorčí rady</i>
Milan Cerman ( <i>předseda</i> )	Ing. Milan Lacina ( <i>předseda</i> )
Bc. Daniel Johanis, MBA ( <i>místopředseda</i> )	Bc. Jiří Macek
Jan Karger	

***Změny v obchodním rejstříku***

V průběhu roku 2014 byly v Obchodním rejstříku provedeny následující změny:

- dne 28. dubna 2014 rezignovala na funkci člena dozorčí rady Petra Nová,
- dne 28. dubna 2014 rezignovala na funkci člena dozorčí rady Sylva Hajná,
- dne 28. dubna 2014 rezignoval na funkci předsedy dozorčí rady Milan Lacina,
- dne 28. dubna 2014 byl jmenován do funkce předsedy dozorčí rady Ing. Milan Lacina,
- dne 28. dubna 2014 byl jmenován do funkce člena dozorčí rady Bc. Jiří Macek.

Tyto změny byly zapsány do obchodního rejstříku dne 10. července 2014.

Dne 10. července 2014 byli do obchodního rejstříku zapsány následující skutečnosti:

- Počet členů statutárního orgánu: 3,
- Počet členů dozorčí rady: 2,
- Obchodní korporace se podřídila zákonu jako celku postupem podle § 777 odst. 5 zákona č. 90/2012 Sb., o obchodních společnostech a družstvech.

**AKCENTA CZ a.s.**  
**Příloha účetní závěrky**  
**Rok končící 31. prosince 2014**

***Předmět podnikání:***

Společnost AKCENTA CZ a.s. je oprávněna v rámci svého podnikání na základě výpisu z obchodního rejstříku poskytovat tyto služby:

- a) Výroba, obchod a služby neuvedené v přílohách 1 až 3 živnostenského zákona.

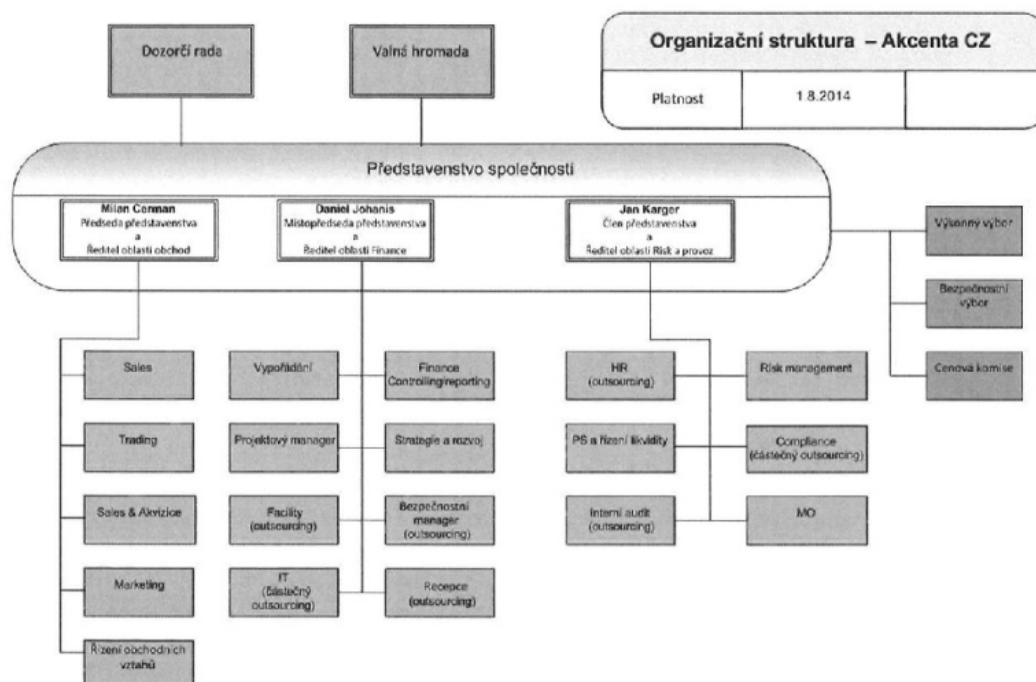
Společnost AKCENTA CZ a.s. je uvedena v registru vedeném ČNB, a to v sektorech:

- Platební instituce a pobočky zahraničních platebních institucí,
- Obchodníci s cennými papíry a pobočky zahraničního obchodníka s cennými papíry.

Společnost AKCENTA CZ a.s. na základě rozhodnutí ČNB o udělení povolení k činnosti Platební instituce ze dne 22. února 2011 a povolení k činnosti Obchodníka s cennými papíry ze dne 15. července 2011 je oprávněna poskytovat:

- platební služby dle zák. č. 284/2009 Sb.:
  - vkládání hotovosti na platební účet vedený společností dle § 3 odst. 1 písm. a) uvedeného zákona,
  - výběr hotovosti z platebního účtu vedeného společností dle § 3 odst. 1 písm. b) uvedeného zákona,
  - provádění převodu peněžních prostředků dle § 3 odst. 1 písm. c) uvedeného zákona,
  - vydávání a správa platebních prostředků a zařízení k přijímání platebních prostředků dle § 3 odst. 1 písm. e) uvedeného zákona,
  - provádění převodů peněžních prostředků dle § 3 odst. 1 písm. f) uvedeného zákona.
- činnost obchodníka s cennými papíry dle zák. č. 256/2004 Sb. v rozsahu hlavních investičních služeb, tj.:
  - přijímání a předávání pokynů týkajících se investičních nástrojů,
  - provádění pokynů týkajících se investičních nástrojů na účet zákazníka,
  - obchodování s investičními nástroji na vlastní účet,
  - doplňkové investiční služby: úschova a správa investičních nástrojů včetně souvisejících služeb, vše ve vztahu k investičním nástrojům podle § 3 odst. 1 písm. d) uvedeného zákona.

**Organizační struktura platná k 31. prosinci 2014**



**(b) Východiska pro přípravu účetní závěrky**

Účetní závěrka byla připravena na základě účetnictví vedeného v souladu se zákonem o účetnictví č. 563/1991 Sb. a příslušnými nařízeními a vyhláškami platnými v České republice. Závěrka byla zpracována na principech časového rozlišení nákladů a výnosů a historických cen, s výjimkou vybraných finančních nástrojů oceňovaných reálnou hodnotou.

Tato účetní závěrka je připravená v souladu s vyhláškou MF ČR č. 501 ze dne 6. listopadu 2002, ve znění pozdějších předpisů, kterou se stanoví uspořádání a označování položek účetní závěrky a obsahové vymezení položek této závěrky a účetní metody a jejich použití pro banky a jiné finanční instituce.

**2. DŮLEŽITÉ ÚČETNÍ METODY**

Účetní závěrka společnosti byla připravena v souladu s následujícími důležitými účetními metodami:

**(a) Den uskutečnění účetního případu**

V závislosti na typu transakce je okamžikem uskutečnění účetního případu zejména den výplaty nebo převzetí oběživa, den nákupu nebo prodeje valut, deviz, popř. cenných papírů, den provedení platby, popř. inkasa z účtu klienta, den příkazu na korespondenta k provedení platby, den připsání (valuty) prostředků podle zprávy došlé od korespondenta společnosti (zprávou se rozumí zpráva v systému SWIFT, avízo

**AKCENTA CZ a.s.**  
**Příloha účetní závěrky**  
**Rok končící 31. prosince 2014**

banky, výpis z účtu, popř. jiné dokumenty), den sjednání a den vypořádání obchodu s devizami, jinými deriváty, den vydání nebo převzetí záruky, den poskytnutí služby.

U přijatých faktur v cizí měně se za den uskutečnění zdanitelného plnění považuje den poskytnutí služby popř. den vystavení faktury, není-li den poskytnutí služby jednoznačně určen, popř. den uskutečnění platby v případě zálohových režijních faktur ze země Evropského společenství. U přijatých faktur obchodních zástupců se za den uskutečnění zdanitelného plnění považuje poslední den měsíce, za který je služba poskytována.

Účetní případy nákupu a prodeje finančních aktiv s obvyklým termínem dodání (spotové operace) se v den vypořádání obchodu vykazují přímo v příslušné položce aktiv nebo pasiv. Nevypořádané spotové operace k datu účetní závěrky jsou vykazovány v podrozvahové evidenci.

Pevné termínové operace jsou od okamžiku sjednání obchodu do okamžiku vypořádání obchodu zaúčtovány na podrozvahových účtech a zároveň reálná hodnota nevypořádaných derivátů je zachycena na rozvaze a výkazu zisku a ztráty.

**(b) Dluhové cenné papíry, akcie, podílové listy a ostatní podíly**

Společnost AKCENTA CZ a.s. neprovádí operace s dluhovými cennými papíry, akciemi, podílovými listy a ostatními podíly.

**(c) Operace s cennými papíry pro klienty**

Společnost AKCENTA CZ a.s. neprovádí operace s cennými papíry pro klienty.

**(d) Účasti s rozhodujícím a podstatným vlivem**

Společnost AKCENTA CZ a.s. nemá účasti ve společnostech s rozhodujícím a podstatným vlivem.

**(e) Pohledávky za klienty z finančních operací**

Pohledávky z finančních operací jsou účtovány v pořizovacích cenách, v případě pohledávek v cizí měně jsou pohledávky přepočítávány smluvním kurzem sjednaným v den uzavření obchodu (kurz je stanoven na základě aktuální situace nabídky a poptávky daného měnového páru na mezibankovním devizovém trhu). Nevypořádané obchody k poslednímu dni v měsíci jsou přeceňovány kurzem ČNB platným k poslednímu dni příslušného měsíce. Ke dni 31. prosince 2014 jsou pohledávky přepočítány kurzem ČNB dne 31. prosince 2014. Pohledávky a závazky z nerealizovaných obchodů k datu 31. prosince 2014 jsou vykázány v podrozvahových položkách a k datu 31. prosince 2014 nejsou součástí rozvahy.

V roce 2014 společnost pokračovala v tvorbě účetních opravných položek, které jsou vytvářené na vrub nákladů a jsou vykázány v položce „Odpisy, tvorba a použití opravných položek a rezerv k pohledávkám a zárukám“ a rovněž přistoupila k odpisům nedobytných pohledávek. Opravné položky k pohledávkám, které byly uhrazeny nebo odepsány a byly k nim vytvořeny opravné položky, byly rozpuštěny ve prospěch nákladů.

Zároveň společnost v roce 2014 vytvořila opravné položky k nepromlčeným pohledávkám za poplatky v souladu s Procesní knihou č. 9 „Opravné položky k pohledávkám“ z 11. června 2013. Opravné položky jsou vykázány v položce „Odpisy, tvorba a použití opravných položek a rezerv k pohledávkám a zárukám“.

**AKCENTA CZ a.s.**  
**Příloha účetní závěrky**  
**Rok končící 31. prosince 2014**

**(f) Tvorba rezerv**

Společnost AKCENTA CZ a.s. tvořila v roce 2014 nedaňovou rezervu na roční bonusy ve výši 1 000 tis. Kč, které budou vyplaceny v roce 2015, rezerva je tvořena včetně souvisejícího sociálního a zdravotního pojištění.

**(g) Dlouhodobý hmotný a nehmotný majetek**

Dlouhodobý hmotný a nehmotný majetek je účtován v historických pořizovacích cenách a odepisován rovnoměrně dle § 31 a § 32 zákona č. 586/1992 Sb.

Doby odpisování pro jednotlivé kategorie dlouhodobého hmotného a nehmotného majetku jsou následující:

Software	36 měsíců
Ocenitelná práva	72 měsíců
Počítače	3 roky (1. odpisová skupina)
Inventář	3 až 10 let (1., 2. a 3. odpis. skupina)
Ostatní	3 roky
Dopravní prostředky	5 let

Účetní a daňové odpisy jsou shodné u dlouhodobého hmotného majetku.

U nehmotného dlouhodobého majetku a položek „TZ software“ a „ocenitelná práva“ jsou daňové a účetní odpisy rozdílné. TZ software se účetně odepisuje 36 měsíců (daňově 18 měsíců) a to od každé změny TZ. Položka „ocenitelná práva“ se účetně odepisuje z ceny dle znaleckého posudku (daňové odpisy ze snížené ceny).

**Drobný majetek**

Nehmotný majetek s pořizovací cenou nižší než 60 tis. Kč a drobný hmotný majetek s pořizovací cenou nižší než 40 tis. Kč je účtován do nákladů za období, ve kterém byl pořízen, přičemž doba použitelnosti je delší než 1 rok. Zároveň drobný hmotný majetek v hodnotě nad 1 tis. Kč je veden v operativní evidenci drobného majetku a to dle umístění.

**(h) Oceňování majetku a závazků**

Pro oceňování majetku a závazků používá účetní jednotka:

**pořizovací cenu** – tj. cenu, za kterou byl majetek pořízen, součástí pořizovací ceny jsou i náklady s jeho pořízením související,

**jmenovitou hodnotu** – pro ocenění peněžních prostředků a cenin, pohledávek a závazků při jejich vzniku.

Pro přepočty cizích měn na Kč byly použity kurzy dle kurzovního lístku ČNB k datu účetní závěrky.

**(i) Finanční deriváty a spotové operace**

V rámci své činnosti společnost uzavírá spotové, forwardové, swapové a opční obchody.

*Měnový spot*

Nákup nebo prodej určitého objemu prostředků v jedné měně za určitý objem prostředků v druhé měně při pevně stanoveném směnném kurzu, přičemž kurz je stanoven na základě aktuální situace nabídky a poptávky daného měnového páru na mezibankovním devizovém trhu (smluvní kurz).

**AKCENTA CZ a.s.**  
**Příloha účetní závěrky**  
**Rok končící 31. prosince 2014**

Při úhradě obchodu se používá kurz ČNB dne úhrady obchodu. K zaúčtování zisku či ztráty z měnových operací dochází v okamžiku vypořádání obchodu, tj. v okamžiku úhrady závazku či pohledávky. Zisk a ztráta z vypořádání měnových operací je vykazována ve výkazu zisku a ztráty v položce „Zisk nebo ztráta z finančních operací“.

*Měnový forward*

Nákup nebo prodej určitého objemu prostředků v jedné měně za určitý objem prostředků v druhé měně při pevně stanoveném směnném kurzu, přičemž kurz je určen na základě aktuální situace nabídky a poptávky na devizovém trhu a hodnotami úrokových sazeb zúčastněných měn.

Vypořádání měnového forwardu se děje v budoucnu, nejdříve šestý pracovní den a nejpozději jeden rok po uzavření obchodu.

Forwardový kurz i datum vypořádání jsou stanoveny závazně, tzn. po uzavření obchodu je nelze měnit.

*Měnový swap*

Výměna prostředků v jedné měně za protihodnotu v měně jiné na pevně stanovenou dobu. Pokud tato doba začíná až v budoucnosti, jde o variantu Forward FX Swap.

Vypořádání proběhne jako u dvou nezávislých konverzí, tedy prvotní prodej prostředků klientem Společnosti za aktuální Spotový (v případě Forward FX Swapu) kurz a v budoucnosti jejich zpětný nákup klientem od Společnosti za Forwardový kurz.

*Opce*

Právo (nikoliv povinnost) nákupu/prodeje jedné měny za druhou za předem dohodnutý kurz – Realizační cenu (tzv. Strike Price) a k dohodnutému datu v budoucnosti - Den splatnosti/expiration (Expiration Date). Za toto právo platí kupující opce prodávajícímu prémii - Premium.

Tržní cena opce (Premium) je splatná ihned nebo druhý pracovní den na základě předchozího schválení útvaru Risk Management, je stanovena na základě aktuální nabídky a poptávky na trhu.

Pokud dojde k uplatnění opce ze strany klienta nebo společnosti, vypořádání proběhne „spotovým obchodem“ v systému.

Deriváty jsou vykázány v rozvaze v reálné hodnotě. Kladné reálné hodnoty derivátů jsou vykázány v aktivech v položce „Ostatní aktiva“. Záporné reálné hodnoty derivátů jsou vykázány v závazcích v položce „Ostatní pasiva“.

Reálná hodnota finančních derivátů se stanovuje jako současná hodnota očekávaných peněžních toků plynoucích z těchto transakcí. Pro stanovení současné hodnoty jsou použity parametry zjištěné na aktivním trhu jako devizové kurzy, úrokové sazby pro dané splatnosti na základě výnosové křivky, atd.

V podrozvaze se nevypořádané deriváty vykazují v nediskontované smluvní hodnotě podkladového nástroje v položkách „Pohledávky z pevných termínových operací“, „Závazky z pevných termínových operací“.

Nerealizované zisky a ztráty ze změny reálných hodnot nevypořádaných derivátů i realizované zisky a ztráty z vypořádaných derivátů jsou vykázány ve výkazu zisku a ztráty v položce „Zisk nebo ztráta z finančních operací“.



**AKCENTA CZ a.s.**  
**Příloha účetní závěrky**  
**Rok končící 31. prosince 2014**

**(j) Zdanění**

Daňový základ pro daň z příjmů se propočítal z hospodářského výsledku běžného období připočtením daňově neuznatelných nákladů a odečtením výnosů, které nepodléhají dani z příjmů, a který byl dále upraven o slevy na dani a případné zápočty daně uhrazené v zahraničí.

Odložená daň vychází z veškerých dočasných rozdílů mezi účetní a daňovou hodnotou aktiv a závazků s použitím očekávané daňové sazby platné pro následující období. O odložené daňové pohledávce se účtuje pouze v případě, kdy neexistuje pochybnost o jejím dalším uplatnění v následujících účetních obdobích.

**(k) Finanční leasing**

Společnost AKCENTA CZ a.s. nemá žádný majetek pořizovaný formou finančního leasingu.

**(l) Sekuritizace aktiv**

Společnost AKCENTA CZ a.s. neprovádí sekuritizaci aktiv.

**3. ZMĚNY ÚČETNÍCH METOD**

V roce 2014 nebyla provedena žádná významná změna účetních metod.

**4. OPRAVY CHYB MINULÝCH OBDOBÍ**

Nebyly provedeny žádné opravy chyb minulých období a ani podána dodatečná přiznání k dani z příjmu právníků osob ani dodatečná přiznání k dani z přidané hodnoty.

**5. ČISTÝ ÚROKOVÝ VÝNOS**

tis. Kč	2014	2013
Výnosy z úroků a podobné výnosy		
výnosové úroky z bankovních účtů	267	313
Celkem	267	313
Náklady na úroky a podobné náklady		
ostatní	47	45
Celkem	47	45
<b>Čistý úrokový výnos</b>	<b>220</b>	<b>268</b>

Ostatní nákladové úroky představují úroky vyplacené klientům z vkladů na interních platebních podúčtech.

**AKCENTA CZ a.s.**  
**Příloha účetní závěrky**  
**Rok končící 31. prosince 2014**

**6. VÝNOSY A NÁKLADY NA POPLATKY A PROVIZE**

tis. Kč	2014	2013
Výnosy z poplatků a provizí ze spotových operací, operací s deriváty a převodů	10 640	9 705
<b>Celkem</b>	<b>10 640</b>	<b>9 705</b>
Náklady na poplatky a provize ze spotových operací, operací s deriváty a převodů	10 281	8 537
<b>Celkem</b>	<b>10 281</b>	<b>8 537</b>
<b>Čistý výnos z poplatků a provizí</b>	<b>359</b>	<b>1 168</b>

**7. ZISK NEBO ZTRÁTA Z FINANČNÍCH OPERACÍ**

tis. Kč	2014	2013
Zisk/(ztráta) z operací s deriváty	(5 837)	3 268
Zisk/(ztráta) z devizových operací	113 295	94 212
Ostatní kurzové rozdíly	3 580	16 555
<b>Celkem</b>	<b>111 038</b>	<b>114 035</b>

**8. OSTATNÍ PROVOZNÍ VÝNOSY A NÁKLADY**

tis. Kč	2014	2013
Tržby z prodeje služeb	78	69
Tržby z prodeje dl. hm. majetku	0	33
Výnosy - Ostatní provozní	803	693
<b>Celkem</b>	<b>881</b>	<b>795</b>
Náklady - Ostatní provozní náklady	925	1 160
<b>Celkem</b>	<b>925</b>	<b>1 160</b>

Ostatní provozní výnosy představují smluvní pokuty a penále, přijaté náhrady škod a ostatní provozní výnosy.

Ostatní provozní náklady představují hlavně položky neuplatněný odpočet DPH na vstupu a ostatní provozní náklady.

**AKCENTA CZ a.s.**  
**Příloha účetní závěrky**  
**Rok končící 31. prosince 2014**

**9. SPRÁVNÍ NÁKLADY**

tis. Kč	2014	2013
Mzdy a odměny zaměstnanců	26 934	23 790
Sociální a zdravotní pojištění	11 018	8 950
Mzdy a odměny placené:		
členům představenstva	5 460	2 060
členům dozorčí rady	0	40
	<b>43 412</b>	<b>34 840</b>
Ostatní správní náklady	<b>57 738</b>	<b>57 852</b>
z toho: provize obchodním poradcům	24 509	20 443
z toho: náklady na outsourcing	7 331	11 100
z toho: náklady na audit, právní a daňové poradenství	1 597	2 115
<b>Celkem</b>	<b>101 150</b>	<b>92 692</b>

Průměrný přepočtený počet zaměstnanců byl následující:

	2014	2013
Zaměstnanci	62	61
Členové představenstva	3	3
Členové dozorčí rady	2	4

**10. MIMOŘÁDNÉ VÝNOSY A NÁKLADY**

Společnost AKCENTA CZ a.s. nevykázala v roce 2014 mimořádné výnosy a náklady.

**11. VÝNOSY A NÁKLADY Z OPERACÍ S ÚČASTMI S PODSTATNÝM A ROZHODUJÍCÍM VLIVEM**

Společnost AKCENTA CZ a.s. nemá účasti s podstatným a rozhodujícím vlivem.

**AKCENTA CZ a.s.**  
**Příloha účetní závěrky**  
**Rok končící 31. prosince 2014**

**12. VÝNOSY A NÁKLADY PODLE OBLASTÍ ČINNOSTI**

**(a) Geografické oblasti**

tis. Kč	Česká republika		Střední a východní Evropa	
	2014	2013	2014	2013
Výnosy z úroků a podobné výnosy	75	65	192	248
Náklady na úroky a podobné náklady	47	45	0	0
Výnosy z poplatků a provizí	5 756	5 779	4 884	3 926
Náklady na poplatky a provize	6 662	6 050	3 619	2 487
Zisk nebo ztráta z finančních operací	76 801	89 637	34 237	24 398

**13. TRANSAKCE SE SPŘÍZNĚNÝMI OSOBAMI**

tis. Kč	2014	2013
Pohledávky	4 980	3 831
Závazky	2 815	386
Výnosy	209	25
Náklady	14 882	16 255

Pohledávky se spřízněnými osobami tvoří uhrazené zálohy na služby související s nájmem budovy a pohledávky za členy skupiny DPH za měsíc prosinec 2014, zápůjčka v hodnotě 3 346 tis. Kč společnosti AKCENTA GROUP SE a kladná reálná hodnota nevypořádaných derivátů k 31.12.2014 ve výši 1 434 tis. Kč (31.12.2013: 3 442 tis. Kč).

Závazky se spřízněnými osobami představují závazky za odpočty DPH členům skupiny DPH za měsíce listopad a prosinec roku 2014, které společnost obdržela od Finančního úřadu v lednu 2015 a v únoru 2015. Další závazky představují neuhrazené faktury za nakoupené služby od spřízněných osob, které jsou v termínu splatnosti, a záporná reálná hodnota nevypořádaných derivátů k 31.12.2014 ve výši 902 tis. Kč (31.12.2013: 0 Kč).

Výnosy jsou úroky ze zápůjčky, kurzové rozdíly z obchodních transakcí, rozpuštění nevyčerpaných dohadných položek z roku 2013.

Náklady se spřízněnými osobami zejména představují náklady vyplývající z outsourcingu služeb ve výši 11 389 tis. Kč (2013: 14 677 tis. Kč), náklady vyplývající z nájmu prostor ve výši 1 338 tis. Kč (2013: 1 274 tis. Kč) a s tím souvisejících služeb, náklady související s pronájmem osobních automobilů ve výši 905 tis. Kč (2013: 303 tis. Kč).

**AKCENTA CZ a.s.**  
**Příloha účetní závěrky**  
**Rok končící 31. prosince 2014**

**14. POHLEDÁVKY ZA BANKAMI**

(a) **Klasifikace pohledávek za bankami**

tis. Kč	2014	2013
Standardní	625 139	631 700
Pohledávky za bankami v hrubé výši	625 139	631 700
<b>Pohledávky za bankami v čisté výši</b>	<b>625 139</b>	<b>631 700</b>

Společnost AKCENTA CZ a.s. vykazuje všechny pohledávky za bankami jako standardní.

(b) **Pohledávky vůči bankám dle zbytkové splatnosti**

Všeckeré pohledávky vůči bankám jsou splatné do jednoho měsíce.

(c) **Analýza pohledávek za bankami podle druhu zajištění**

Pohledávky za bankami vykázané v rozvaze (bod 14 a) představují finanční prostředky uložené na účtech jednotlivých bank a časový nesoulad mezi platbou odeslanou ze zahraniční banky a platbou připisanou na účet společnosti. AKCENTA CZ a.s. Jde o pohledávky standardní a jako takové nejsou zvláštním způsobem zajišťovány.

(d) **Úvěry zvláštního charakteru (podřízené)**

V roce 2014 nebyly poskytnuty společnosti AKCENTA CZ a.s. žádné úvěry.

(e) **Pohledávky za účastmi s rozhodujícím a podstatným vlivem**

V roce 2014 nejsou v evidenci žádné pohledávky za účastmi s rozhodujícím a podstatným vlivem.

**15. POHLEDÁVKY ZA NEBANKOVNÍMI SUBJEKTY**

(a) **Zhodnocení pohledávek za nebankovními subjekty**

tis. Kč	2014	2013
Pohledávky za klienty	537	1 772
Záloha – obchody	1 449	1 371
Pohledávky za spřízněnými osobami	3 346	0
Ostatní	0	218
Opravné položky	(161)	(128)
<b>Celkem</b>	<b>5 171</b>	<b>3 233</b>

Společnost AKCENTA CZ a.s. nemá povinnost kategorizovat pohledávky za klienty a tyto pohledávky nejsou ani úročeny.

Pohledávky za klienty tvořily především pohledávky za fakturované poplatky u obchodů.

(b) **Úvěry zvláštního charakteru (podřízené)**

Společnost AKCENTA CZ a.s. neposkytuje úvěry zvláštního charakteru.

**AKCENTA CZ a.s.**  
**Příloha účetní závěrky**  
**Rok končící 31. prosince 2014**

**(c) Analýza pohledávek za nebankovními subjekty podle sektorů a podle druhu zajištění**

Pohledávky za nebankovními subjekty tvořily především pohledávky za nefinančními organizacemi, které nejsou zvláštním způsobem zajišťovány.

Deriváty jsou zajištěny složením zajištění (cash collateral) v počáteční hodnotě 10 % nominální hodnoty obchodu. Od uzavření obchodu až do jeho maturity je sledována reálná hodnota obchodu metodou Marked to market (MTM). Pokud hodnota MTM obchodu dosáhne 80 % hodnoty složeného zajištění, je klient vyzván, aby doplnil zajištění tak, aby došlo k poklesu hodnoty MTM pod 60 % hodnoty zajištění.

**(d) Odepsané pohledávky za nebankovními subjekty a výnosy z odepsaných pohledávek**

Pohledávky byly odepsány na vrub nákladů na základě rozhodnutí a schválení představenstva společnosti. V roce 2014 byly odepsány pohledávky v celkové výši 175 tis. Kč (2013: 27 tis. Kč). Zároveň bylo účtováno o použití opravných položek vytvořených k těmto pohledávkám ve výši 32 tis. Kč (2013: 46 tis. Kč).

**(e) Konsorcionální úvěry**

Společnost AKCENTA CZ a.s. nemá žádné konsorcionální úvěry.

**(f) Pohledávky za osobami se zvláštním vztahem ke společnosti a pohledávky za účastmi s rozhodujícím a podstatným vlivem**

Společnost AKCENTA CZ a.s. eviduje ke společnosti ve skupině AKCENTA GROUP SE pohledávku ve výši 3 346 tis. Kč na základě smlouvy o zápůjčce, splatnost pohledávky je 31. prosince 2015 a je úročena fixním úrokem.

**AKCENTA CZ a.s.**  
**Příloha účetní závěrky**  
**Rok končící 31. prosince 2014**

**16. DLOUHODOBÝ NEHMOTNÝ MAJETEK**

**(a) Změny dlouhodobého nehmotného majetku**

tis. Kč	Software	Ocenitelná práva	Nezařazený majetek	Celkem
<b>Pořizovací cena</b>				
K 1. lednu 2013	8 355	32 540	804	41 699
Přírůstky	0	0	1 614	1 614
Ostatní změny	2 033	0	(2 033)	0
<b>K 31. prosinci 2013</b>	<b>10 388</b>	<b>32 540</b>	<b>385</b>	<b>43 313</b>
K 1. lednu 2014	10 388	32 540	385	43 313
Přírůstky	0	0	4 103	4 103
Ostatní změny	2 854	0	(2 854)	0
<b>K 31. prosinci 2014</b>	<b>13 242</b>	<b>32 540</b>	<b>1 634</b>	<b>47 416</b>
<b>Oprávký a opravné položky</b>				
K 1. lednu 2013	3 609	22 597	0	26 206
Roční odpisy	1 898	5 423	0	7 321
<b>K 31. prosinci 2013</b>	<b>5 507</b>	<b>28 020</b>	<b>0</b>	<b>33 527</b>
K 1. lednu 2014	5 507	28 020	0	33 527
Roční odpisy	2 216	4 520	0	6 736
<b>K 31. prosinci 2014</b>	<b>7 723</b>	<b>32 540</b>	<b>0</b>	<b>40 263</b>
<b>Zůstatková cena</b>				
K 31. prosinci 2013	4 881	4 520	385	9 786
K 31. prosinci 2014	5 519	0	1 634	7 153

**(b) Zřizovací výdaje**

V účetnictví společnosti AKCENTA CZ a.s. nejsou evidovány žádné zřizovací výdaje.

**AKCENTA CZ a.s.**  
**Příloha účetní závěrky**  
**Rok končící 31. prosince 2014**

**17. DLOUHODOBÝ H MOTNÝ MAJETEK**

**(a) Změny dlouhodobého hmotného majetku**

tis. Kč	Pozemky a budovy	Stroje a zařízení	Dopravní prostředky	Celkem
<b>Pořizovací cena</b>				
K 1. lednu 2013	15	8 187	170	8 372
Úbytky	0	0	(170)	(170)
<b>K 31. prosinci 2013</b>	<b>15</b>	<b>8 187</b>	<b>0</b>	<b>8 202</b>
K 1. lednu 2014	15	8 187	0	8 202
Přírůstky	5	0	536	541
<b>K 31. prosinci 2014</b>	<b>20</b>	<b>8 187</b>	<b>536</b>	<b>8 743</b>
<b>Oprávk y a opravné položky</b>				
K 1. lednu 2013	0	8 073	170	8 243
Roční odpisy	0	73	0	73
Úbytky	0	0	(170)	(170)
<b>K 31. prosinci 2013</b>	<b>0</b>	<b>8 146</b>	<b>0</b>	<b>8 146</b>
K 1. lednu 2014	0	8 146	0	8 146
Roční odpisy	0	12	53	65
<b>K 31. prosinci 2014</b>	<b>0</b>	<b>8 158</b>	<b>53</b>	<b>8 211</b>
<b>Zůstatková cena</b>				
K 31. prosinci 2013	15	41	0	56
K 31. prosinci 2014	20	29	483	532

**(b) Dlouhodobý hmotný majetek koupený na základě finančního leasingu**

Nebyl žádný případ majetku pořízeného na základě finančního leasingu v roce 2014 ani 2013.



**AKCENTA CZ a.s.**  
**Příloha účetní závěrky**  
**Rok končící 31. prosince 2014**

**18. OSTATNÍ AKTIVA**

tis. Kč	2014	2013
Ostatní aktiva	4 088	746
Kladná reálná hodnota derivátů	14 367	48 469
Odložená daňová pohledávka	191	1 654
<b>Celkem</b>	<b>18 646</b>	<b>50 869</b>

*Ostatní aktiva*

Ostatní aktiva představují poskytnuté provozní zálohy ve výši 232 tis. Kč (2013: 449 tis. Kč), pohledávky za zaměstnanci ve výši 203 tis. Kč (2013: 0 Kč), pohledávky vůči státnímu rozpočtu z titulu uhrazených záloh na daň z příjmu a odpočtu DPH za rok 2014 ve výši 3 645 tis. Kč (2013: 297 tis. Kč) a ostatní pohledávky ve výši 8 tis. Kč (2013: 0 Kč)

*Odložená daňová pohledávka*

Společnost AKCENTA CZ a.s. vykazuje odloženou daňovou pohledávku v ostatních aktivech ve výši 191 tis. Kč (2013: 1 654 tis. Kč) počítanou s 19% sazbou daně z příjmu.

**19. ZÁVAZKY VŮČI BANKÁM / PŘIJATÉ PŘÍSLIBY A ZÁRUKY**

Kontokorentní úvěr v nominální hodnotě 10 000 tis. Kč nebyl k 31. prosinci 2014 čerpán a byl vykázán jako podrozvahové pasivum v položce Přijaté přísliby a záruky.

tis. Kč	2014	2013
Typ úvěru	kontokorentní	kontokorentní
Nominální hodnota	10 000	10 000
Splatnost	leden 2015	leden 2014
Splátkový kalendář	jednorázová obnova	jednorázová obnova
Zůstatek čerpání	0	0
Splatnost do 1 roku	0	0
Splatnost od 1-5 let	0	0

**20. ZÁVAZKY VŮČI NEBANKOVNÍM SUBJEKTŮM**

**(a) Analýza závazků vůči nebankovním subjektům podle splatnosti**

tis. Kč	2014	2013
Splatné na požádání	543 856	556 433
<b>Celkem</b>	<b>543 856</b>	<b>556 433</b>

**AKCENTA CZ a.s.**  
**Příloha účetní závěrky**  
**Rok končící 31. prosince 2014**

(b) **Závazky vůči osobám se zvláštním vztahem a závazky vůči účastem s rozhodujícím a podstatným vlivem**

Společnost AKCENTA CZ a.s. nemá žádné závazky k osobám se zvláštním vztahem a závazky vůči účastem s rozhodujícím a podstatným vlivem.

**21. ZÁVAZKY Z DLUHOVÝCH CENNÝCH PAPÍRŮ**

Společnost AKCENTA CZ a.s. neprováděla žádné operace s dluhopisovými cennými papíry, depozitními směnkami, hypotečními zástavními listy a ani jinými dluhovými cennými papíry v roce 2014.

**22. PODŘÍZENÉ ZÁVAZKY**

Společnost AKCENTA CZ a.s. neměla žádné podřízené závazky v roce 2014.

**23. OSTATNÍ PASIVA**

tis. Kč	2014	2013
Záporné reálné hodnoty derivátů	10 738	42 450
Dodavatelé	3 181	2 662
Závazky vůči zaměstnancům	2 462	2 127
Závazky vůči fondům zdravotního a sociálního pojištění	1 346	1 198
Závazky vůči státnímu rozpočtu	558	1 305
Závazky k členům skupiny DPH	1 687	190
Závazky z obchodů	3 098	22
Dohadné položky pasivní	1 867	1 978
Ostatní	0	3
<b>Celkem</b>	<b>24 937</b>	<b>51 935</b>

**24. VÝNOSY A VÝDAJE PŘÍŠTÍCH OBDOBÍ**

Společnost vykazuje pasivní časové rozlišení v celkové výši 371 tis. Kč (2013: 365 tis. Kč).

**25. ZÁKLADNÍ KAPITÁL**

Složení akcionářů společnosti k 31. prosinci 2014:

Název	Sídlo	Počet akcií (ks)	Podíl na základním kapitálu (v %)
Milan Lacina	Tábor	183	100%
<b>Celkem</b>		<b>183</b>	<b>100%</b>

Základní kapitál ve výši 24 030 tis. Kč tvoří 21 ks kmenových akcií na jméno ve jmenovité hodnotě 450 tis. Kč a 162 ks kmenových akcií na jméno ve jmenovité hodnotě 90 tis. Kč.

**AKCENTA CZ a.s.**  
**Příloha účetní závěrky**  
**Rok končící 31. prosince 2014**

**26. ODMĚNY VÁZANÉ NA VLASTNÍ KAPITÁL**

Společnost AKCENTA CZ a.s. nemá žádné odměny vázané na vlastní kapitál.

**27. REZERVY A OPRAVNÉ POLOŽKY NA PŘÍPADNÉ ZTRÁTY Z ÚVĚRŮ**

Společnost AKCENTA CZ a.s. v roce 2014 nevytvořila žádné rezervy a opravné položky na případné ztráty z úvěrů.

**Vývoj opravných položek k pohledávkám**

tis. Kč	OP		Celkem
	Daňové	Účetní	
<b>Zůstatek k 1. lednu 2013</b>	<b>0</b>	<b>107</b>	<b>107</b>
Tvorba v průběhu roku	21	54	75
Rozpuštění	0	(8)	(8)
Použití	0	(46)	(46)
<b>Zůstatek opravných položek k 31. prosinci 2013</b>	<b>21</b>	<b>107</b>	<b>128</b>
<b>Zůstatek k 1. lednu 2014</b>	<b>21</b>	<b>107</b>	<b>128</b>
Tvorba v průběhu roku	1	87	88
Rozpuštění	(1)	(22)	(23)
Použití	0	(32)	(32)
<b>Zůstatek opravných položek k 31. prosinci 2014</b>	<b>21</b>	<b>140</b>	<b>161</b>

Pohledávky byly odepsány na vrub nákladů na základě rozhodnutí a schválení představenstva společnosti. V roce 2014 byly odepsány pohledávky v celkové výši 175 tis. Kč (2013: 27 tis. Kč). Zároveň bylo účtováno o použití opravných položek vytvořených k těmto pohledávkám ve výši 32 tis. Kč (2013: 46 tis. Kč).

**AKCENTA CZ a.s.**  
**Příloha účetní závěrky**  
**Rok končící 31. prosince 2014**

Vývoj rezerv		
tis. Kč	Rezerva na Bonusy	Celkem
<b>Zůstatek k 1. lednu 2013</b>	<b>551</b>	<b>551</b>
Tvorba v průběhu roku	7 083	7 083
Rozpuštění nepotřebných rezerv	0	0
Použití v průběhu roku	(551)	(551)
<b>Zůstatek rezerv k 31. prosinci 2013</b>	<b>7 083</b>	<b>7 083</b>
<b>Zůstatek k 1. lednu 2014</b>	<b>7 083</b>	<b>7 083</b>
Tvorba v průběhu roku	1 000	1 000
Rozpuštění nepotřebných rezerv	(4 144)	(4 144)
Použití v průběhu roku	(2 939)	(2 939)
<b>Zůstatek rezerv k 31. prosinci 2014</b>	<b>1 000</b>	<b>1 000</b>

Společnost AKCENTA CZ a.s. vytvořila v roce 2014 rezervu na roční bonusy ve výši 1 000 tis. Kč.

**28. NEROZDĚLENÝ ZISK NEBO NEUHRAZENÁ ZTRÁTA Z PŘEDCHOZÍCH  
 OBDOBÍ, REZERVNÍ FONDY A OSTATNÍ FONDY ZE ZISKU**

*Instituce navrhuje rozdělení zisku roku 2014 následujícím způsobem:*

tis. Kč	Zisk / Ztráta	Nerozdělený zisk nebo neuhrazená ztráta z předchozích období	Povinný rezervní fond	Ostatní fondy ze zisku
<b>Zůstatek k 31. prosinci 2014 před rozdělením zisku za rok 2014</b>		<b>28 578</b>	-	<b>28 002</b>
Zisk za rok 2014	6 609	-	-	-
Návrh na rozdělení zisku za rok 2014	(6 609)	6 609	-	-
	-	<b>35 187</b>	-	<b>28 002</b>

**AKCENTA CZ a.s.**  
**Příloha účetní závěrky**  
**Rok končící 31. prosince 2014**

**29. DAŇ Z PŘÍJMŮ A ODLOŽENÝ DAŇOVÝ ZÁVAZEK/POHLEDÁVKA**

(a)	<b>Splatná daň z příjmů</b>		
	tis. Kč	2014	2013
	Zisk nebo ztráta za účetní období před zdaněním	9 497	8 440
	Daňově neodčitatelné náklady	4 724	9 263
	Ostatní položky snižující základ daně	7 537	(863)
	Mezisoučet	6 684	16 840
	<b>Daň vypočtená při použití sazby 19 %</b>	<b>1 270</b>	<b>3 199</b>
	Daň zaplacená daň v zahraničí	1 129	1 114
	Zápočet daně zaplacené v zahraničí	(974)	(863)
	<b>Celková daňová povinnost</b>	<b>1 425</b>	<b>3 450</b>

Celkový náklad z titulu splatné daně z příjmu v roce 2014 činil 1 425 tis. Kč (2013: 3 450 tis. Kč).  
Společnost neměla žádnou dodatečně vypočtenou daň za předchozí období v roce 2014 ani 2013.

**(b) Odložená daňová pohledávka**

Společnost vykazuje odloženou daňovou pohledávku v ostatních aktivech ve výši 191 tis. Kč (2013: 1 654 tis. Kč) počítanou s 19% sazbou daně z příjmu. Odložená daňová pohledávka je účtována z titulu rezerv na bonusy. Vliv odložené daně na položku výkazu zisku a ztráty Daň z příjmu v roce 2014 činil 1 463 tis. Kč (2013: -1 695 tis. Kč).

**30. PODROZVAHOVÉ POLOŽKY**

**Pohledávky ze spotových a pevných termínovaných operací**

Na podrozvahových položkách společnost AKCENTA CZ a.s. účtuje o forwardových a swapových obchodech s klienty a eviduje je zde až do okamžiku vypořádání.

Dále se na podrozvahové položky převádí spotové, které nejsou vypořádané ani na pohledávkové ani na závazkové straně.

Podrozvahové pohledávky a závazky představují nominální (smluvní) nediskontované hodnoty.

**Poskytnuté zástavy**

V položce poskytnuté zástavy je zúčtována částka sloužící jako zástava pro derivátové obchody.

**Přijaté přísliby a záruky**

V položce přijaté přísliby a záruky je zúčtován nevyčerpaný úvěrový rámec kontokorentního úvěru. Tento kontokorentní úvěr byl vykázan jako podrozvahové pasívum v položce Přijaté přísliby a záruky.

**AKCENTA CZ a.s.**  
**Příloha účetní závěrky**  
**Rok končící 31. prosince 2014**

**31. FINANČNÍ NÁSTROJE – Řízení rizik**

**(a) Úvěrové riziko**

AKCENTA CZ a.s. v rámci své činnosti nepodstupuje v podstatné míře úvěrové riziko.

K vypořádání platebních transakcí a termínových obchodů s cizími měnami sjednané s klienty dochází vždy až po připsání peněžních prostředků od klienta na účty vedené společností. AKCENTA CZ a.s. Kromě toho společnost AKCENTA CZ a.s. požaduje od většiny klientů, se kterými uzavírá forwardové a swapové obchody blokací prostředků klienta pro účely pokrytí potenciálních ztrát z těchto obchodů v budoucnu (cash-collateral). V případě negativního vývoje během trvání obchodu požaduje společnost AKCENTA CZ a.s. doplnění tohoto zajištění.

Úvěrová rizika společnosti AKCENTA CZ a.s. jsou také spojena s ukládáním volných finančních prostředků Společnosti a svěřených klientských finančních prostředků na účtech u bank. Toto riziko Společnost omezuje a řídí především tím, že jsou voleny pouze takové banky -protistrany, které mají přidělený rating mezinárodními ratingovými agenturami zejména Moody's Investors Service a Standard & Poor's Corporation reflektující skutečnost, že tyto instituce jsou dostatečně schopné dostát svým finančním závazkům.

**(b) Tržní riziko**

Měnové riziko je nejvýraznějším tržním rizikem, kterému je Společnost z titulu její hlavní činnosti vystavena. Měnové riziko je řízeno:

- obezřetnou a efektivní správou otevřených devizových pozic
- stanovením tzv. stop / loss limitů
- stanovením a kontrolou vnitřních limitů pro maximální výši celkové otevřené devizové pozice.

Devizová pozice rozvahových a podrozvahových položek dle hlavních měn je následující:

tis. Kč	EUR	USD	PLN	HUF	CZK	Ostatní	Celkem
<b>K 31. prosinci 2014</b>							
Pokladní hotovost a vklady u centrálních bank	9	-	12	6	26	3	56
Pohledávky za bankami	262 769	125 221	65 232	28 094	83 323	60 500	625 139
Pohledávky za nebankovními subjekty	1 484	-	101	26	3 551	9	5 171
Dlouhodobý hmotný a nehmotný majetek	-	-	-	-	7 685	-	7 685
Ostatní aktiva	9	-	346	0	18 291	-	18 646
Náklady a příjmy příštích období	-	-	-	-	826	-	826
<b>Celkem</b>	<b>264 271</b>	<b>125 221</b>	<b>65 691</b>	<b>28 126</b>	<b>113 702</b>	<b>60 512</b>	<b>657 523</b>
Závazky vůči nebankovním subjektům	297 310	68 847	54 936	20 059	55 256	47 448	543 856
Ostatní pasiva	725	-	3 724	229	20 211	48	24 937
Výnosy a výdaje příštích období	-	-	-	-	371	-	371
Rezervy	-	-	-	-	1 000	-	1 000
Vlastní kapitál	-	-	-	-	87 359	-	87 359
<b>Celkem</b>	<b>298 035</b>	<b>68 847</b>	<b>58 660</b>	<b>20 288</b>	<b>164 197</b>	<b>47 496</b>	<b>657 523</b>
Dlouhé pozice z FX spotů a derivátů	900 867	196 092	129 020	27 963	984 415	114 842	2 353 199
Krátké pozice z FX spotů a derivátů	842 782	268 902	140 140	41 170	928 621	127 815	2 349 430
<b>Čistá devizová pozice</b>	<b>24 321</b>	<b>(16 436)</b>	<b>(4 089)</b>	<b>(5 369)</b>	<b>5 299</b>	<b>43</b>	<b>3 769</b>

**AKCENTA CZ a.s.**  
**Příloha účetní závěrky**  
**Rok končící 31. prosince 2014**

Devizová pozice (pokračování)							
tis. Kč	EUR	USD	PLN	HUF	CZK	Ostatní	Celkem
<b>K 31. prosinci 2013</b>							
Pokladní hotovost a vklady u centrálních bank	12	-	2	1	49	1	65
							631
Pohledávky za bankami	170 517	80 928	41 540	71 568	225 010	42 137	700
Pohledávky za nebankovními subjekty	-	-	-	-	3 233	-	3 233
Dlouhodobý hmotný a nehmotný majetek	-	-	-	-	9 842	-	9 842
Ostatní aktiva	-	-	-	-	50 869	-	50 869
Náklady a příjmy příštích období	-	-	-	-	857	-	857
<b>Celkem</b>	<b>170 529</b>	<b>80 928</b>	<b>41 542</b>	<b>71 569</b>	<b>289 860</b>	<b>42 138</b>	<b>566</b>
							556
Závazky vůči nebankovním subjektům	273 816	104 982	9 283	34 719	93 063	40 570	433
Ostatní pasiva	-	-	-	-	51 935	-	51 935
Výnosy a výdaje příštích období	-	-	-	-	365	-	365
Rezervy	-	-	-	-	7 083	-	7 083
Vlastní kapitál	-	-	-	-	80 750	-	80 750
<b>Celkem</b>	<b>273 816</b>	<b>104 982</b>	<b>9 283</b>	<b>34 719</b>	<b>233 196</b>	<b>40 570</b>	<b>566</b>
							2 329
Dlouhé pozice z FX spotů a derivátů	1 083 245	108 515	118 538	5 243	977 894	36 323	758
							2 323
Krátké pozice z FX spotů a derivátů	958 251	102 815	147 422	46 459	1 024 45	44 060	652
<b>Čistá devizová pozice</b>	<b>21 707</b>	<b>(18 354)</b>	<b>3 375</b>	<b>(4 366)</b>	<b>9 913</b>	<b>(6 169)</b>	<b>6 106</b>

Sloupec ostatní zahrnuje měny GBP, CHF, SEK, AUD, JPY, CAD, DKK, RUB, NOK, CNY a RON.

Úrokové riziko společnost AKCENTA CZ a.s. nevnímá jako riziko významné a to zejména díky skutečnosti, že okolo 99% z celkového objemu uzavíraných klientských obchodů tvoří spotové obchody. Forwardové obchody jsou obvykle splatné do tří měsíců.

**(c) Riziko likvidity**

Likvidita je v případě společnosti definována jako schopnost společnosti včas a řádně splnit závazky klientů z titulu realizace měnových konverzí a s nimi spojených platebních transakcí.

Společnost AKCENTA CZ a.s. má stanoveny mechanismy, které oddělují finanční prostředky klientů od provozních prostředků společnosti.

Uzavřené spotové/forwardové obchody jsou společnosti AKCENTA CZ a.s. vypořádány až poté, kdy společnost AKCENTA CZ a.s. obdrží finanční krytí obchodu ze strany klienta. To znamená, že žádný obchod není vypořádán, pokud není krytý, což ve společnosti ve skutečnosti zabraňuje vzniku rizika likvidity.

**(d) Operační riziko**

Operační riziko společnost AKCENTA CZ a.s. definuje jako riziko ztráty vlivem nedostatků či selhání vnitřních procesů, lidského faktoru nebo systémů a riziko ztráty vlivem vnějších skutečností včetně rizika vzniklého v důsledku porušení či nenaplnění požadavků právního předpisu.




**AKCENTA CZ a.s.**  
**Příloha účetní závěrky**  
**Rok končící 31. prosince 2014**

Proces řízení operačního rizika v podmínkách Společnosti vyjadřuje souhrn činností pravidelně čtvrtletně prováděných, a to zejména identifikaci, vyhodnocování a monitorování rizik, včetně kontroly plnění preventivních i ostatních opatření ke zmírnění jednotlivých typů rizik. Výstupy z těchto činností jsou zaznamenávány do interního dokumentu Matice rizik. Operační rizika spjata s činností Společnosti jsou v podmínkách společnosti AKCENTA CZ a.s. zmíněna:

- systémovou podporou všech procesů,
- důsledným oddělením rolí sjednání obchodu, vypořádání obchodu a zaúčtování obchodu,
- nastavením uživatelských práv ve všech systémech,
- standardizovanými pracovními postupy,
- vícenásobné kontroly u procesů s kvantitativně vysokým dopadem do výkazu zisku a ztráty,
- uplatněním kontroly čtyř očí,
- odborným dohledem útvarů Compliance, Interní audit a Risk,
- záložními plány pro řešení mimořádných událostí.

**32. VÝZNAMNÉ UDÁLOSTI PO DATU ÚČETNÍ ZÁVĚRKY**

K okamžiku sestavení účetní závěrky nejsou vedení společnosti známy žádné významné následné události, které by ovlivnily účetní závěrku k 31. prosinci 2014.

<p>Odesláno dne:</p> <p>29. dubna 2015</p>	<p>Razítko a podpis statutárního orgánu:</p>  <p>Milan Cerman</p>	<p>Osoba odpovědná za účetnictví</p> <p>Jméno a podpis:</p>  <p>Eva Dostálová</p> <p>tel.: +420 498 777 823</p>	<p>Osoba odpovědná za účetní závěrku</p> <p>Jméno a podpis:</p>  <p>Dana Sedláková</p> <p>tel.: +420 498 777 766</p>
--------------------------------------------	------------------------------------------------------------------------------------------------------------------------------------------------------	-----------------------------------------------------------------------------------------------------------------------------------------------------------------------------------------------------	-----------------------------------------------------------------------------------------------------------------------------------------------------------------------------------------------------------





KPMG Česká republika Audit, s.r.o.  
Pobřežní 648/1a  
186 00 Praha 8  
Česká republika

Telephone +420 222 123 111  
Fax +420 222 123 100  
Internet www.kpmg.cz

## Zpráva nezávislého auditora pro akcionáře společnosti AKCENTA CZ a.s.

### Účetní závěrka

Na základě provedeného auditu jsme dne 29. dubna 2015 vydali k účetní závěrce, která je součástí této výroční zprávy, zprávu následujícího znění:

„Provedli jsme audit přiložené účetní závěrky společnosti AKCENTA CZ a.s., tj. rozvahy k 31. prosinci 2014, výkazu zisku a ztráty a přehledu o změnách vlastního kapitálu za rok 2014 a přílohy této účetní závěrky, včetně popisu použitých významných účetních metod a ostatních doplňujících údajů. Údaje o společnosti AKCENTA CZ a.s. jsou uvedeny v bodě 1 přílohy této účetní závěrky.

### *Odpovědnost statutárního orgánu účetní jednotky za účetní závěrku*

Statutární orgán společnosti AKCENTA CZ a.s. je odpovědný za sestavení účetní závěrky, která podává věrný a poctivý obraz v souladu s českými účetními předpisy, a za takový vnitřní kontrolní systém, který považuje za nezbytný pro sestavení účetní závěrky tak, aby neobsahovala významné nesprávnosti způsobené podvodem nebo chybou.

### *Odpovědnost auditora*

Naši odpovědností je vyjádřit na základě provedeného auditu výrok k této účetní závěrce. Audit jsme provedli v souladu se zákonem o auditorech, Mezinárodními auditorskými standardy a souvisejícími aplikačními doložkami Komory auditorů České republiky. V souladu s těmito předpisy jsme povinni dodržovat etické požadavky a naplánovat a provést audit tak, abychom získali přiměřenou jistotu, že účetní závěrka neobsahuje významné nesprávnosti.

Audit zahrnuje provedení auditorských postupů, jejichž cílem je získat důkazní informace o částkách a skutečnostech uvedených v účetní závěrce. Výběr auditorských postupů závisí na úsudku auditora, včetně vyhodnocení rizik, že účetní závěrka obsahuje významné nesprávnosti způsobené podvodem nebo chybou. Při vyhodnocování těchto rizik auditor posoudí vnitřní kontrolní systém, který je relevantní pro sestavení účetní závěrky podávající věrný a poctivý obraz. Cílem tohoto posouzení je navrhnout vhodné auditorské postupy, nikoli vyjádřit se k účinnosti vnitřního kontrolního systému účetní jednotky. Audit též zahrnuje posouzení vhodnosti použitých účetních metod, přiměřenosti účetních odhadů provedených vedením i posouzení celkové prezentace účetní závěrky.

Jsmo přesvědčeni, že získané důkazní informace poskytují dostatečný a vhodný základ pro vyjádření našeho výroku.



#### Výrok auditora

Podle našeho názoru účetní závěrka podává věrný a poctivý obraz aktiv a pasiv společnosti AKCENTA CZ a.s. k 31. prosinci 2014 a nákladů, výnosů a výsledku jejího hospodaření za rok 2014 v souladu s českými účetními předpisy.“

#### Zpráva o vztazích

Provedli jsme ověření věcné správnosti údajů uvedených ve zprávě o vztazích mezi ovládající osobou a osobou ovládanou a mezi ovládanou osobou a osobami ovládanými stejnou ovládající osobou společnosti AKCENTA CZ a.s. za rok končící 31. prosincem 2014 sestavené dle příslušných ustanovení Zákona č. 90/2012 Sb. o obchodních společnostech a družstvech. Za sestavení této zprávy o vztazích a její věcnou správnost je odpovědný statutární orgán společnosti. Naší odpovědností je vydat na základě provedeného ověření stanovisko k této zprávě o vztazích.

Ověření jsme provedli v souladu s auditorským standardem č. 56 Komory auditorů České republiky. Tento standard vyžaduje, abychom plánovali a provedli ověření s cílem získat omezenou jistotu, že zpráva o vztazích neobsahuje významné věcné nesprávnosti. Ověření je omezeno především na dotazování pracovníků společnosti a na analytické postupy a výběrovým způsobem provedené prověření věcné správnosti údajů. Proto toto ověření poskytuje nižší stupeň jistoty než audit. Audit zprávy o vztazích jsme neprováděli, a proto nevydáváme výrok auditora.

Na základě našeho ověření jsme nezjistili žádné skutečnosti, které by nás vedly k domněnce, že zpráva o vztazích mezi ovládající osobou a osobou ovládanou a mezi ovládanou osobou a osobami ovládanými stejnou ovládající osobou společnosti AKCENTA CZ a.s. za rok končící 31. prosincem 2014 obsahuje významné věcné nesprávnosti.

#### Výroční zpráva

Provedli jsme ověření souladu výroční zprávy s výše uvedenou účetní závěrkou. Za správnost výroční zprávy je odpovědný statutární orgán společnosti. Naší odpovědností je vydat na základě provedeného ověření výrok o souladu výroční zprávy s účetní závěrkou.

Ověření jsme provedli v souladu se zákonem o auditorech, Mezinárodními auditorskými standardy a souvisejícími aplikačními doložkami Komory auditorů České republiky. Tyto standardy požadují, abychom ověření naplánovali a provedli tak, abychom získali přiměřenou jistotu, že informace obsažené ve výroční zprávě, které popisují skutečnosti, jež jsou též předmětem zobrazení v účetní závěrce, jsou ve všech významných ohledech v souladu s příslušnou účetní závěrkou. Jsme přesvědčeni, že provedené ověření poskytuje přiměřený podklad pro vyjádření našeho výroku.

Podle našeho názoru jsou informace uvedené ve výroční zprávě ve všech významných ohledech v souladu s výše uvedenou účetní závěrkou.

V Praze, dne 29. dubna 2015

KPMG Česká republika Audit, s.r.o.  
Evidenční číslo 71

Ing. Vladimír Dvořáček  
Evidenční číslo 2332

# KONTAKT

## Sídlo společnosti

Ovocný trh 575/11  
110 00 Praha 1  
Česká republika

## Kontaktní adresa

Gočárova třída 312/52  
500 02 Hradec Králové 2  
Česká republika

## Kontakty

Tel: +420 498 777 770  
Fax: +420 498 777 750  
E-mail: [info@akcenta.eu](mailto:info@akcenta.eu)  
Web: [www.akcentacz.cz](http://www.akcentacz.cz)